

SCHEDA DATI DI SICUREZZA

Data di compilazione: febbraio 2022, revisione 3.0

1. IDENTIFICAZIONE DELLA SOSTANZA/MISCELA E DELLA SOCIETÀ/IMPRESA**1.1 - Identificatore del prodotto**Nome commerciale: **BLATTOXUR® FORMICHE**

Registrazione Ministero della Salute n 19814

1.2 - Usi identificati pertinenti della sostanza o della miscela e usi sconsigliati**Esca insetticida antiformiche. Uso domestico e civile. Formulazione: gel****Uso sconsigliato: Non impiegare in agricoltura.****1.3 - Informazioni sul fornitore della scheda di dati di sicurezza****BLEU LINE S.r.l. Via Virgilio, 28 - Z.I. Villanova 47122 Forlì (FC) Tel 0543 754430 Fax 0543 754162****Tecnico competente della redazione della SDS: bleuline@bleuline.it****1.4 - Numero telefonico di emergenza**

In caso di malessere consultare uno dei seguenti centri antiveleni:

Ospedale	Città	Indirizzo	CAP	Telefono
CAV "Osp. Pediatrico Bambino Gesù"	Roma	Piazza Sant'Onofrio, 4	00165	06-68593726
Az. Osp. Univ. Foggia	Foggia	V.le Luigi Pinto, 1	71122	0881-732326
Az. Osp. "A. Cardarelli"	Napoli	Via A. Cardarelli, 9	80131	081-7472870
CAV Policlinico "Umberto I"	Roma	V.le del Policlinico, 155	00161	06-49978000
CAV Policlinico "A. Gemelli"	Roma	Largo Agostino Gemelli, 8	00168	06-3054343
Az. Osp. "Careggi" U.O. Tossicologia Medica	Firenze	Largo Brambilla, 3	50134	055-7947819
CAV Centro Nazionale di Informazione Tossicologica	Pavia	Via Salvatore Maugeri, 10	27100	0382-24444
Osp. Niguarda Ca' Granda	Milano	Piazza Ospedale Maggiore, 3	20162	02-66101029
Azienda Ospedaliera Papa Giovanni XXIII	Bergamo	Piazza OMS, 1	24127	800883300

2. IDENTIFICAZIONE DEI PERICOLI**2.1. Classificazione della sostanza o della miscela**

Il prodotto non è classificato pericoloso ai sensi del Regolamento (CE) 1272/2008 (CLP) (e successive modifiche ed adeguamenti). Il prodotto, comunque, contenendo sostanze pericolose richiede una scheda dati di sicurezza conforme alle disposizioni del Regolamento (CE) 1907/2006 e successive modifiche. Le informazioni aggiuntive riguardanti i rischi per la salute e/o l'ambiente sono riportate alle sez. 11 e 12 della presente scheda.

2.1.1. Regolamento 1272/2008 (CLP) e successive modifiche ed adeguamenti**SIMBOLI DI PERICOLO: Nessuno****FRASI H: Nessuna****2.2. Elementi dell'etichetta****Simboli di pericolosità:****SIMBOLI DI PERICOLO: Nessuno****FRASI H: Nessuna****BLEU LINE s.r.l.**Via Virgilio, 28 – Z.I. Villanova 47122 Forlì (FC) - (ITALIA)
Tel. +39 543 754430 - Fax +39 543 754162 - E-mail: bleuline@bleuline.it

Consigli di prudenza:**P102** Tenere fuori dalla portata dei bambini.**P270** Non mangiare, né bere, né fumare durante l'uso.**P312** In caso di malessere, contattare un CENTRO ANTIVELENI/un medico.**P501** Smaltire il prodotto/recipiente in conformità alla regolamentazione nazionale.2.3 - Altri pericoli

Non sono disponibili altre informazioni.

3. COMPOSIZIONE/INFORMAZIONI SUGLI INGREDIENTI3.1 Sostanze Informazione non pertinente.3.2 Miscele**Descrizione chimica:** gel a base di sostanza attiva acetamiprid (1 g/kg)

Contiene:

NOME CHIMICO	CONC.	CLASSIFICAZIONE 1272/2008 (CLP)
ACETAMIPRID CAS 135410-20-7	0,1%	Acute Tox. 4 H302 AQUATIC CHRONIC 3 H412
SACCAROSIO PURO CAS: 57-50-1 EINECS: 200-334-9	50-100%	sostanza con un limite comunitario di esposizione sul posto di lavoro

Il testo completo delle indicazioni di pericolo (H) è riportato alla sezione 16 della scheda.

4. MISURE DI PRIMO SOCCORSO4.1 Descrizione delle misure di primo soccorso

Sostituire immediatamente gli indumenti contaminati. Se il soggetto è svenuto provvedere a tenerlo durante il trasporto in posizione stabile su un fianco.

Inalazione: Nessuna misura in particolare necessaria.**Contatto con la pelle:** Rimuovere gli abiti contaminati, lavare con abbondante acqua e sapone le parti interessate. In caso l'irritazione persista consultare un medico.**Contatto con gli occhi:** Sciacquare immediatamente con molta acqua. Consultare un medico se l'irritazione aumenta e persiste.**Ingestione:** Sciacquare la bocca con molta acqua. Sciacquare la bocca con acqua, consultare un medico e mostrargli il contenitore o l'etichetta. Non provocare il vomito.4.2 Principali sintomi ed effetti, sia acuti che ritardati

Non sono disponibili altre informazioni.

4.3 Indicazione dell'eventuale necessità di consultare immediatamente un medico e trattamenti speciali

Trattamento sintomatico.

5. MISURE ANTINCENDIO5.1 Mezzi di estinzione**Mezzi di estinzione appropriati:** Anidride Carbonica, polvere chimica A/B/C, schiuma, acqua nebulizzata.**Mezzi di estinzione da evitare:** Getti di acqua.5.2 Pericoli speciali derivanti dalla sostanza o dalla miscela

Non sono disponibili altre informazioni

**BLEU LINE s.r.l.**Via Virgilio, 28 – Z.I. Villanova 47122 Forlì (FC) - (ITALIA)
Tel. +39 543 754430 - Fax +39 543 754162 - E-mail: bleuline@bleuline.it

5.3 Raccomandazioni per gli addetti all'estinzione degli incendi

Equipaggiamento di protezione: Dal momento che il fuoco potrebbe generare indossate un apparecchio di respirazione con una tuta protettiva.

Procedure speciali: Raffreddare con acqua i contenitori in pericolo. Raccogliere separatamente le acque di estinzione contaminate (creando ad esempio barriere di terra o con sacchetti di sabbia) e non immetterle nelle fognature o nelle acque reflue. I residui d'incendio devono essere eliminati in conformità con le disposizioni legislative vigenti.

6. MISURE IN CASO DI RILASCIO ACCIDENTALE

6.1 Precauzioni personali, dispositivi di protezione e procedure in caso di emergenza

Osservare le indicazioni della limitazione di esposizione ed indossare la tuta di protezione personale (vede punto 8).

6.2 Precauzioni ambientali

Impedire infiltrazioni nella fognatura/nelle acque superficiali/nelle acque freatiche. In caso di infiltrazione nei corpi d'acqua o nelle fognature avvertire le autorità competenti.

6.3 Metodi e materiali per il contenimento e per la bonifica

Raccogliere con materiale assorbente (sabbia, tripoli, legante di acidi, legante universale, segatura). Effettuare il recupero o lo smaltimento in appositi serbatoi.

6.4 Riferimento ad altre sezioni

Vedi sezione 7 per informazioni per manipolazione sicura.

Vedi sezione 8 per equipaggiamento protettivo di sicurezza personale.

Vedi sezione 13 per informazioni sullo smaltimento.

7. MANIPOLAZIONE E IMMAGAZZINAMENTO

7.1 Precauzioni per la manipolazione sicura

Evitare il contatto con gli occhi e la pelle.

Lavarsi le mani prima dell'intervallo o a lavoro terminato.

7.2 Condizioni per l'immagazzinamento sicuro, comprese eventuali incompatibilità

Mantenere sempre ben chiusi i contenitori. Conservare in ambienti freschi e asciutti. Conservare separatamente d'alimenti, bevande e mangimi. Tenere lontano dalla portata dei bambini e degli animali domestici. Mantenere i recipienti ermeticamente chiusi.

7.3 Usi finali particolari

Utilizzare secondo le prescrizioni riportate in etichetta autorizzata.

8. CONTROLLO DELL'ESPOSIZIONE / PROTEZIONE INDIVIDUALE

Assicurare una buona ventilazione e/o una buona aspirazione sul luogo di lavoro.

8.1 Parametri di controllo

Componenti i cui valori limite devono essere tenuti sotto controllo negli ambienti di lavoro:

CAS: 57-50-1 saccarosio, puro

TWA Valore a lungo termine: 10 mg/m³; A4

8.2 Controlli dell'esposizione

Precauzioni generali:

Evitare ogni contatto inutile con il prodotto. Non mangiare, bere o fumare sul posto di lavoro e badare a una pulizia scrupolosa. Togliere gli indumenti contaminati e lavarli accuratamente prima di riutilizzarli. Lavarsi le mani prima dell'intervallo o a lavoro terminato.

Maschera protettiva:

Non richiesto per l'uso normale.

Guanti protettivi:

Non richiesto per l'uso normale.

Occhiali protettivi:

Non richiesto per l'uso normale.

BLEU LINE s.r.l.

Via Virgilio, 28 – Z.I. Villanova 47122 Forlì (FC) - (ITALIA)
Tel. +39 543 754430 - Fax +39 543 754162 - E-mail: bleuline@bleuline.it

Tuta protettiva: Non necessaria.

Limitazione e supervisione dell'esposizione ambientale: Non immettere nelle acque freatiche, nei corsi d'acqua o nelle fognature. Se il prodotto è defluito in un corso d'acqua, in rete fognaria o ha contaminato il suolo o la vegetazione, avvisare le autorità competenti.

9. PROPRIETÀ FISICHE E CHIMICHE

9.1 Informazioni sulle proprietà fisiche e chimiche fondamentali

Aspetto:	gel
Colore:	rosa
Odore:	inodore
Soglia olfattiva:	Non definito
pH:	5-8 (1%, soluzione)
Punto di fusione o di congelamento:	N.D.
Punto di ebollizione iniziale:	N.D.
Intervallo di ebollizione:	N.D.
Punto di infiammabilità:	>100°C
Tasso di evaporazione:	N.A.
Infiammabilità di solidi e gas:	N.A.
Limite inferiore infiammabilità:	N.D.
Limite superiore infiammabilità:	N.D.
Limite inferiore esplosività:	N.D.
Limite superiore esplosività:	N.D.
Tensione di vapore:	N.D.
Densità vapori:	N.D.
Densità:	1,25 - 1,29 g/ml (a 20°C)
Solubilità:	solubile in acqua
Coefficiente di ripartizione: n-ottanolo/acqua:	N.A.
Temperatura di autoaccensione:	prodotto non autoinfiammabile
Temperatura di decomposizione:	N.A.
Viscosità (dinamica):	N.D.
Proprietà esplosive:	non ha proprietà esplosive
Proprietà ossidanti:	N.D.

9.2 Altre informazioni

Informazioni non disponibili.

10. STABILITÀ E REATTIVITÀ

10.1 Reattività

Informazioni non disponibili.

10.2 Stabilità chimica

Stabile nelle normali condizioni d'uso e conservazione.

10.3 Possibilità di reazioni pericolose

Non ci sono reazioni pericolose conosciute se utilizzato secondo le prescrizioni per l'uso.

10.4 Condizioni da evitare

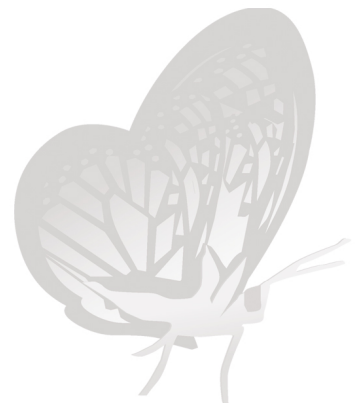
Temperature estreme e d'insolazione diretta.

10.5 Materiali incompatibili

Agenti ossidanti.

10.6 Prodotti di decomposizione pericolosi

Nessuno in normali condizioni di uso normale.



BLEU LINE s.r.l.

Via Virgilio, 28 – Z.I. Villanova 47122 Forlì (FC) - (ITALIA)
Tel. +39 543 754430 - Fax +39 543 754162 - E-mail: bleuline@bleuline.it

11. INFORMAZIONI TOSSICOLOGICHE

11.1 Informazioni sugli effetti tossicologici

Tossicità acuta:

LD/LC50 valutazioni rilevanti per la classificazione:

Non sono attualmente disponibili dati sul preparato. Tutte le informazioni sulla tossicità acuta sono relative alla sostanza attiva.

Acetamiprid

LD50 orale 417 mg/kg (ratto (maschio))

314 mg/kg (ratto (femmina))

LD50 dermale >2000 mg/kg (ratto)

LC50/4h inalatoria 1.15 mg/l (ratto)

Irritabilità primaria:

Corrosione/irritazione cutanea

Basandosi sui dati disponibili i criteri di classificazione non sono soddisfatti.

Lesioni oculari gravi/irritazioni oculari gravi

Basandosi sui dati disponibili i criteri di classificazione non sono soddisfatti.

Sensibilizzazione respiratoria o cutanea

Basandosi sui dati disponibili i criteri di classificazione non sono soddisfatti.

Mutagenicità delle cellule germinali

Basandosi sui dati disponibili i criteri di classificazione non sono soddisfatti

Cancerogenicità Basandosi sui dati disponibili i criteri di classificazione non sono soddisfatti

Tossicità per la riproduzione

Basandosi sui dati disponibili i criteri di classificazione non sono soddisfatti

Tossicità specifica per organi bersaglio (STOT) - esposizione singola

Basandosi sui dati disponibili i criteri di classificazione non sono soddisfatti.

Tossicità specifica per organi bersaglio (STOT) - esposizione ripetuta

Basandosi sui dati disponibili i criteri di classificazione non sono soddisfatti.

Pericolo in caso di aspirazione

Basandosi sui dati disponibili i criteri di classificazione non sono soddisfatti.

Il formulato contiene un amaricante (denatonium benzoate) che contribuisce a diminuire i rischi d'ingestione accidentale del preparato.

12. INFORMAZIONI ECOLOGICHE

12.1 Tossicità

Non sono attualmente disponibili dati sul preparato. Tutte le informazioni ecotossicologiche sono relative alla sostanza attiva.

Tossicità per l'ambiente acquatico:

Acetamiprid

LC 50/96h >100 mg/l (trota iridea)

EC50/48h 49.8 mg/l (Daphnia magna)

IC50/72h >98.3 mg/l (Desmodesmus subspicatus- Algae)



BLEU LINE s.r.l.

Via Virgilio, 28 – Z.I. Villanova 47122 Forlì (FC) - (ITALIA)
Tel. +39 543 754430 - Fax +39 543 754162 - E-mail: bleuline@bleuline.it

12.2 Persistenza e biodegradabilità

Acetamiprid, non facilmente biodegradabile.

12.3 Potenziale di bioaccumulo

Acetamiprid, non bioaccumulabile.

12.4 Mobilità nel suolo

Informazioni non disponibili.

12.5 Risultati della valutazione PBT e vPvB

Informazioni non disponibili.

12.6 Altri effetti avversi

Informazioni non disponibili.

Effetti sugli organismi utili:

Api:

Acetamiprid

LD50/orale 8,85 µg s.a./ape (Apis mellifera)

LD50/contatto 9,26 µg s.a./ape (Apis mellifera)

13. CONSIDERAZIONI SULLO SMALTIMENTO

13.1 Metodi trattamento residui



Non smaltire il prodotto insieme ai rifiuti domestici. Non immettere nelle fognature.

Riciclare se possibile altrimenti rivolgersi ad azienda autorizzata per smaltimento rifiuti industriali.

Catalogo europeo dei rifiuti 07 04 99: rifiuti non specificati altrimenti

Imballaggi non puliti:

Smaltimento in conformità con le disposizioni amministrative. I contenitori non completamente vuotati possono essere smaltiti come il prodotto. Evitare l'uso non previsto del contenitore originario o vuoto.

14. INFORMAZIONI SUL TRASPORTO

14.1 Numero ONU

Non classificato

14.2 Nome di spedizione delle Nazioni Unite

Non applicabile

14.3 Classe di rischio per il trasporto

Non applicabile

14.4 Gruppo imballaggio

Non applicabile

14.5 Pericolo per l'ambiente

Non applicabile

14.6 Precauzioni particolari da prendere da parte dell'utilizzatore

Non applicabile

14.7 Trasporto alla rinfusa conformemente all'allegato II della convenzione Marpol 73/78 e alla raccolta IBC

Non applicabile



BLEU LINE s.r.l.

Via Virgilio, 28 – Z.I. Villanova 47122 Forlì (FC) - (ITALIA)
Tel. +39 543 754430 - Fax +39 543 754162 - E-mail: bleuline@bleuline.it

15. INFORMAZIONI SULLA REGOLAMENTAZIONE

15.1 Disposizioni legislative e regolamentari su salute, sicurezza e ambiente specifiche per la sostanza o la miscela

Disposizioni nazionali: -

15.2 Valutazione della sicurezza chimica

La valutazione sulla sicurezza chimica non è ancora stata fatta.

16. ALTRE INFORMAZIONI

Le informazioni si basano sulle conoscenze attuali. Tuttavia, questo non costituisce in ogni modo una garanzia delle caratteristiche del prodotto e non stabiliscono alcun rapporto giuridico contrattuale.

Numero revisione: 3.0.

Data di compilazione: febbraio 2022.

Testo delle indicazioni di pericolo (H) citate alle sezioni 2-3 della scheda:

Acute Tox. 4	Tossicità acuta, categoria 4
Aquatic Chronic 3	Pericoloso per l'ambiente acquatico, tossicità cronica categoria 3
H302	Nocivo se ingerito.
H412	Nocivo per gli organismi acquatici con effetti di lunga durata.

Abbreviazioni ed acronimi

CLP: Regolamento (CE) N. 1272/2008 relativo alla classificazione, all'etichettatura e all'imballaggio delle sostanze e delle miscele

GHS: Globally Harmonized System of Classification and Labelling of Chemicals

CAS: Numero identificativo del Chemical Abstract Service

EINECS: Inventario europeo delle sostanze chimiche esistenti a carattere commerciale

TWA: Media ponderata in base al tempo

LC50: Concentrazione Letale che determina la morte del 50 % degli individui in saggio

LD50: Dose letale che determina la morte del 50 % degli individui in saggio (dose letale mediana)

EC50: Concentrazione efficace di 50 %

NOAEL: Concentrazione/Livello con nessun effetto osservato

ADR: Accordo Europeo relativo al trasporto internazionale delle merci pericolose su strada

PBT: Sostanza persistente, bioaccumulabile e tossica

vPvB: Sostanza molto persistente e molto bioaccumulabile

Aggiornamenti

Questo documento differisce per la versione precedente nei seguenti punti:

01/03/06/09/12/13/16



BLEU LINE s.r.l.

Via Virgilio, 28 – Z.I. Villanova 47122 Forlì (FC) - (ITALIA)
Tel. +39 543 754430 - Fax +39 543 754162 - E-mail: bleuline@bleuline.it