

# **SCHEDA DATI DI SICUREZZA**

Data di compilazione: maggio 2022, revisione 9.0

## **1. IDENTIFICAZIONE DELLA SOSTANZA/MISCELA E DELLA SOCIETÀ/IMPRESA**

### 1.1 - Identificatore del prodotto

Nome commerciale: **PERMOFEN FORTE**

Registrazione Ministero della Salute n 15384

**UFI: RA49-60CY-F00R-KQRK**

### 1.2 - Usi identificati pertinenti della sostanza o della miscela e usi sconsigliati

**Insetticida concentrato emulsionabile in acqua ad azione abbattente e residuale per uso professionale.****Usi sconsigliati: non impiegare in agricoltura.**

### 1.3 - Informazioni sul fornitore della scheda di dati di sicurezza

**BLEU LINE S.r.l. Via Virgilio, 28 - Z.I. Villanova 47122 Forlì (FC) Tel 0543.754430 Fax 0543.754162****Tecnico competente della redazione della SDS: bleuline@bleuline.it**

### 1.4 - Numero telefonico di emergenza

In caso di malessere consultare uno dei seguenti centri antiveleni:

Ospedale	Città	Indirizzo	CAP	Telefono
CAV "Osp. Pediatrico Bambino Gesù"	Roma	Piazza Sant'Onofrio, 4	00165	06-68593726
Az. Osp. Univ. Foggia	Foggia	V.le Luigi Pinto, 1	71122	0881-732326
Az. Osp. "A. Cardarelli"	Napoli	Via A. Cardarelli, 9	80131	081-7472870
CAV Policlinico "Umberto I"	Roma	V.le del Policlinico, 155	00161	06-49978000
CAV Policlinico "A. Gemelli"	Roma	Largo Agostino Gemelli, 8	00168	06-3054343
Az. Osp. "Careggi" U.O. Tossicologia Medica	Firenze	Largo Brambilla, 3	50134	055-7947819
CAV Centro Nazionale di Informazione Tossicologica	Pavia	Via Salvatore Maugeri, 10	27100	0382-24444
Osp. Niguarda Ca' Granda	Milano	Piazza Ospedale Maggiore, 3	20162	02-66101029
Azienda Ospedaliera Papa Giovanni XXIII	Bergamo	Piazza OMS, 1	24127	800883300
Azienda Ospedaliera Integrata Verona	Verona	Piazzale Aristide Stefani, 1	37126	800011858

## **2. IDENTIFICAZIONE DEI PERICOLI**

### 2.1. Classificazione della sostanza o della miscela

Il prodotto è classificato pericoloso ai sensi delle disposizioni del Regolamento (CE) 1272/2008 (CLP) (e successive modifiche ed adeguamenti). Il prodotto pertanto richiede una scheda dati di sicurezza conforme alle disposizioni del Regolamento (CE) 1907/2006 e successive modifiche.

Eventuali informazioni aggiuntive riguardanti i rischi per la salute e/o l'ambiente sono riportate alle sez. 11 e 12 della presente scheda.

Classificazione e indicazioni di pericolo:

<b>Carc. 2</b>	<b>H351</b>
<b>Eye. Irrit. 2</b>	<b>H319</b>
<b>Aquatic Acute 1</b>	<b>H400</b>
<b>Aquatic Chronic 1</b>	<b>H410</b>

**BLEU LINE s.r.l.**

Via Virgilio, 28 - Z.I. Villanova 47122 Forlì (FC) - (ITALIA)  
Tel. +39 543 754430 - Fax +39 543 754162 - E-mail: bleuline@bleuline.it

2.2. Elementi dell'etichetta

Etichettatura di pericolo ai sensi del Regolamento (CE) 1272/2008 (CLP) e successive modifiche ed adeguamenti.

Pittogrammi di pericolo:



**Avvertenze: Attenzione**

**Indicazioni di pericolo:**

- H351** Sospettato di provocare il cancro.  
**H319** Provoca grave irritazione oculare.  
**H400** Molto tossico per gli organismi acquatici (pericoloso per l'ambiente acquatico-pericolo acuto, cat.1).  
**H410** Molto tossico per gli organismi acquatici con effetti di lunga durata (pericoloso per l'ambiente acquatico-pericolo cronico, cat. 1).

**Consigli di prudenza:**

- P101** In caso di consultazione di un medico, tenere a disposizione il contenitore o l'etichetta del prodotto.  
**P102** Tenere fuori dalla portata dei bambini.  
**P273** Non disperdere nell'ambiente.  
**P280** Indossare guanti impermeabili resistenti ai prodotti chimici (EN 374) / indumenti protettivi (camici protettivi) / proteggere gli occhi usando occhiali protettivi con protezione laterale (EN166) / il viso / proteggere adeguatamente le vie respiratorie (maschera con filtro tipo A).  
**P405** Conservare sotto chiave.  
**P501** Smaltire il prodotto/recipiente in punti di raccolta per rifiuti pericolosi o speciali.

**Contiene: Tetrametrina**

2.3 - Altri pericoli

In base ai dati disponibili, il prodotto non contiene sostanze PBT o vPvB in percentuale superiore a 0,1%.

**3. COMPOSIZIONE/INFORMAZIONI SUGLI INGREDIENTI**3.1 Sostanze

Informazione non pertinente.

3.2 Miscele

**Descrizione chimica:** Insetticida e coformulanti in miscela.

Contiene:

NOME CHIMICO	CONC.	CLASSIFICAZIONE 1272/2008 (CLP)
<b>1R-trans-FENOTRINA</b> CAS 26046-85-5 EINECS 247-431-2 EU INDEX // Reg n° : //	2,5%	Aquatic Acute 1 H400 M=100 Aquatic Chronic 1 H410 M=10
<b>TETRAMETRINA</b> CAS 7696-12-0 EINECS 231-711-6 EU INDEX 607-727-00-8 Reg n° : //	2,5%	Carc. 2 H351 Acute Tox. 4 H302 STOT SE 2 H371 Aquatic Acute 1 H400 M=100 Aquatic Chronic 1 H410 M=100
<b>ALCOLI, C10-16, ETOSSILATI</b> CAS 68002-97-1 EINECS // EU INDEX // Reg n° : polimero	<3%	Eye Dam. 1 H318 Aquatic Chronic. 3 H412

**BLEU LINE s.r.l.**

Via Virgilio, 28 – Z.I. Villanova 47122 Forlì (FC) - (ITALIA)  
Tel. +39 543 754430 - Fax +39 543 754162 - E-mail: bleuline@bleuline.it

<b>METANOLO</b> CAS 67-56-1 EINECS 200-659-6 EU INDEX 603-001-00-X Reg n° : //	0,25%	Flam. Liq. 2 H225 Acute Tox. 3 H301 Acute Tox. 3 H331 Acute Tox. 3 H311 Eye Irrit. 2 H319 STOT SE 1 H370  STOT SE 1; H370: C ≥ 10 % STOT SE 2; H371: 3 % ≤ C < 10 %
--	-------	---

Il testo completo delle indicazioni di pericolo (H) è riportato alla sezione 16 della scheda.

#### 4. MISURE DI PRIMO SOCCORSO

##### 4.1 Descrizione delle misure di primo soccorso

**Misure di carattere generale:** Nei casi di dubbio o qualora i sintomi persistano, ricorrere a cure mediche, fornendo le informazioni contenute nell'etichetta e nella presente scheda. Il primo intervento, in caso di infortunio, deve essere effettuato da personale addestrato per evitare ulteriori complicazioni o danni all'infortunato.

**Contatto con gli occhi:** Eliminare eventuali lenti a contatto. Lavare abbondantemente con acqua, possibilmente corrente, a palpebre aperte, per almeno 15'; quindi proteggere gli occhi con garza sterile o un fazzoletto pulito, asciutti. **RICORRERE AL MEDICO.** Non usare colliri o pomate di alcun genere prima della visita o del consiglio dell'oculista.

**Contatto con la pelle:** Rimuovere gli indumenti contaminati. Lavare con abbondante acqua corrente e sapone le aree del corpo che sono venute a contatto con il prodotto.

**Inalazione:** Portare all'aria aperta e lasciare riposare. In caso di disturbi persistenti consultare il medico.

**Ingestione:** Consultare immediatamente un medico, mostrando la scheda di sicurezza. Non indurre il vomito per evitare il rischio di aspirazione attraverso le vie respiratorie.

##### 4.2 Principali sintomi ed effetti, sia acuti che ritardati

Per sintomi ed effetti dovuti alle sostanze contenute vedere al capitolo 11.

##### 4.3 Indicazione dell'eventuale necessità di consultare immediatamente un medico e trattamenti speciali

Trattamento sintomatico e controllo delle funzioni vitali.

#### 5. MISURE ANTINCENDIO

##### 5.1 Mezzi di estinzione

**Mezzi di estinzione appropriati:** Polvere dry, CO<sub>2</sub>, acqua nebulizzata, schiuma.

**Mezzi di estinzione da evitare:** Acqua a getto pieno. L'acqua non è efficace per estinguere l'incendio tuttavia può essere utilizzata per raffreddare i contenitori chiusi esposti alla fiamma prevenendo scoppi ed esplosioni.

##### 5.2 Pericoli speciali derivanti dalla sostanza o dalla miscela

**Pericoli particolari di incendio:** In caso di incendio, emissione di gas tossici e vapori irritanti. Si può creare sovrappressione nei contenitori esposti al fuoco con pericolo di esplosione.

##### 5.3 Raccomandazioni per gli addetti all'estinzione degli incendi

**Equipaggiamento di protezione:** Indumenti normali per la lotta al fuoco, come un autorespiratore ad aria compressa a circuito aperto (EN 137), completo antifiama (EN469), guanti antifiama (EN 659) e stivali per Vigili del Fuoco (HO A29 oppure A30).

**Procedure speciali:** Contenere la propagazione. Mantenersi sopravento. Evitare di respirare i fumi. Raffreddare i contenitori esposti al fuoco con acqua nebulizzata. Evitare che le acque di estinzione si disperdano nell'ambiente.

**BLEU LINE s.r.l.**

Via Virgilio, 28 – Z.I. Villanova 47122 Forlì (FC) - (ITALIA)  
Tel. +39 543 754430 - Fax +39 543 754162 - E-mail: bleuline@bleuline.it

**6. MISURE IN CASO DI RILASCIO ACCIDENTALE****6.1 Precauzioni personali, dispositivi di protezione e procedure in caso di emergenza**

Bloccare la perdita se non c'è pericolo.

Indossare adeguati dispositivi di protezione (compresi i dispositivi di protezione individuale di cui alla sezione 8 della scheda dati di sicurezza) onde prevenire contaminazioni della pelle, degli occhi e degli indumenti personali. Queste indicazioni sono valide sia per gli addetti alle lavorazioni che per gli interventi in emergenza.

**6.2 Precauzioni ambientali**

Impedire che il prodotto penetri nelle fognature, nelle acque superficiali, nelle falde freatiche.

**6.3 Metodi e materiali per il contenimento e per la bonifica**

Aspirare il prodotto fuoriuscito in recipiente idoneo. Valutare la compatibilità del recipiente da utilizzare con il prodotto, verificando la sezione 10. Assorbire il rimanente con materiale assorbente inerte.

Provvedere ad una sufficiente areazione del luogo interessato dalla perdita. Verificare le eventuali incompatibilità per il materiale dei contenitori in sezione 7. Lo smaltimento del materiale contaminato deve essere effettuato conformemente alle disposizioni del punto 13.

**6.4 Riferimento ad altre sezioni**

Informazioni riguardanti la protezione individuale e lo smaltimento sono riportate alle sezioni 8 e 13.

**7. MANIPOLAZIONE E IMMAGAZZINAMENTO****7.1 Precauzioni per la manipolazione sicura**

Manipolare il prodotto dopo aver consultato tutte le altre sezioni di questa scheda di sicurezza. Evitare la dispersione del prodotto nell'ambiente. Non mangiare, né bere, né fumare durante l'impiego. Togliere gli indumenti contaminati e i dispositivi di protezione prima di accedere alle zone in cui si mangia.

**7.2 Condizioni per lo stoccaggio sicuro, comprese eventuali incompatibilità**

Conservare negli imballaggi originali chiusi, lontano da alimenti e bevande ed in luoghi inaccessibili a bambini ed animali domestici. Possibilmente conservare a temperature comprese fra 5°C e 30°C.

**7.3 Usi finali particolari**

Informazioni non disponibili.

**8. CONTROLLO DELL'ESPOSIZIONE / PROTEZIONE INDIVIDUALE****8.1 Parametri di controllo**

Si vuole segnalare l'esistenza di valori limite per il piretro sia nel D.Lgs. 81/2008 e s.m.i., Allegato XXXVIII (TLW-TWA di 1 mg/m<sup>3</sup> per il piretro depurato dai lattoni sensibilizzanti) sia dall'ACGIH (TLV-TWA di 5 mg/m<sup>3</sup>). Per ulteriori spiegazioni si veda la sezione 16 (note). In caso di esposizione professionale al preparato indossare i dispositivi di protezione personale indicati di seguito.

**Riferimenti Normativi:**

ITA	Italia	Decreto Legislativo 9 Aprile 2008, n.81
GBR	United Kingdom	EH40/2005 Workplace exposure limits (Fourth Edition 2020)
EU	OEL EU	Direttiva (UE) 2022/431; Direttiva (UE) 2019/1831; Direttiva (UE) 2019/130; Direttiva (UE) 2019/983; Direttiva (UE) 2017/2398; Direttiva (UE) 2017/164; Direttiva 2009/161/UE; Direttiva 2006/15/CE; Direttiva 2004/37/CE; Direttiva 2000/39/CE; Direttiva 98/24/CE; Direttiva 91/322/CEE.
	TLV-ACGIH	ACGIH 2021

**METANOLO****Valore limite di soglia**

Tipo	Stato	TWA/8h		STEL/15min		Note / Osservazioni
		mg/m <sup>3</sup>	ppm	mg/m <sup>3</sup>	ppm	
VLEP	ITA	260	200			PELLE
WEL	GBR	266	200	333	250	PELLE
OEL	EU	260	200			
TLV-ACGIH		262	200	328	250	PELLE
Concentrazione prevista di non effetto sull'ambiente - PNEC						

**BLEU LINE s.r.l.**

Via Virgilio, 28 – Z.I. Villanova 47122 Forlì (FC) - (ITALIA)  
Tel. +39 543 754430 - Fax +39 543 754162 - E-mail: bleuline@bleuline.it

Valore di riferimento in acqua dolce	20,8	mg/l
Valore di riferimento in acqua marina	2,08	mg/l
Valore di riferimento per sedimenti in acqua dolce	77	mg/kg
Valore di riferimento per sedimenti in acqua marina	7,7	mg/l
Valore di riferimento per l'acqua, rilascio intermittente	1540	mg/l
Valore di riferimento per i microorganismi STP	100	mg/l
Valore di riferimento per il compartimento terrestre	100	mg/kg/dw

**Salute - Livello derivato di non effetto - DNEL / DMEL**

Via di Esposizione	Effetti sui consumatori				Effetti sui lavoratori			
	Locali acuti	Sistemici acuti	Locali cronici	Sistemici cronici	Locali acuti	Sistemici acuti	Locali cronici	Sistemici cronici
Inalazione					260 mg/m <sup>3</sup>	260 mg/m <sup>3</sup>	260 mg/m <sup>3</sup>	260 mg/m <sup>3</sup>
Dermica						40 mg/kg bw/d	40	40 mg/kg bw/d

## Legenda:

(C) = CEILING; INALAB = Frazione Inalabile; RESPIR = Frazione Respirabile; TORAC = Frazione Toracica.

VND = pericolo identificato ma nessun DNEL/PNEC disponibile; NEA = nessuna esposizione attesa; NPI = nessun pericolo identificato; LOW = pericolo basso; MED = pericolo medio; HIGH = pericolo alto.

**8.2 Controlli dell'esposizione****Precauzioni generali:**

Usare la miscela secondo le indicazioni contenute in questa scheda. Utilizzare i dispositivi di protezione individuale indicati nella presente sezione.

**Protezione respiratoria:**

In ambienti poco ventilati nei quali si ritiene possibile la presenza di alte concentrazioni di miscela proteggere adeguatamente le vie respiratorie (maschera con filtro tipo A).

**Protezione delle mani:**

Usare guanti impermeabili resistenti ai prodotti chimici (EN 374).

**Protezione degli occhi:**

Usare occhiali protettivi con protezione laterale in caso di possibile contatto con gli occhi. Assicurarsi la disponibilità di docce e lavaggi oculari da usarsi in caso di emergenza.

**Protezione della pelle:**

Usare camici protettivi.

**Controlli dell'esposizione ambientale.**

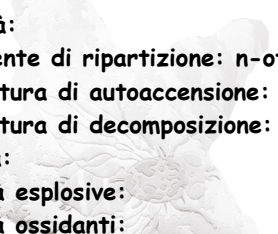
Le emissioni da processi produttivi, comprese quelle da apparecchiature di ventilazione dovrebbero essere controllate ai fini del rispetto della normativa di tutela ambientale. I residui del prodotto non devono essere scaricati senza controllo nelle acque di scarico o nei corsi d'acqua.

**9. PROPRIETÀ FISICHE E CHIMICHE****9.1 Informazioni sulle proprietà fisiche e chimiche fondamentali**

<b>Aspetto:</b>	Liquido
<b>Colore:</b>	ambrato
<b>Odore:</b>	caratteristico
<b>Soglia olfattiva:</b>	N.A.
<b>pH:</b>	7,0-8,0 (1% in acqua CIPAC D, CIPAC 75.3)
<b>Punto di fusione o di congelamento:</b>	nessun cambiamento di stato a 0°C per 48 ore (CIPAC 39.2)
<b>Punto di ebollizione iniziale:</b>	195°C
<b>Intervallo di ebollizione:</b>	195 - 216 °C ( 1.013,25 hPa)
<b>Punto di infiammabilità:</b>	100°C (vaso chiuso)
<b>Tasso di evaporazione:</b>	N.D.
<b>Infiammabilità di solidi e gas:</b>	N.A.
<b>Limite inferiore infiammabilità:</b>	0,8% (v/v)
<b>Limite superiore infiammabilità:</b>	8,1% (v/v)
<b>Limite inferiore esplosività:</b>	0,8% (v/v)
<b>Limite superiore esplosività:</b>	8,1% (v/v)
<b>Tensione di vapore:</b>	0,094 hPa ( 25 °C) stimato
<b>Densità vapori:</b>	N.D.
<b>Densità relativa:</b>	1,08 a 20°C (Kg/litro)

**BLEU LINE s.r.l.**Via Virgilio, 28 – Z.I. Villanova 47122 Forlì (FC) - (ITALIA)  
Tel. +39 543 754430 - Fax +39 543 754162 - E-mail: bleuline@bleuline.it





<b>Solubilità:</b>	emulsionabile in acqua
<b>Coefficiente di ripartizione: n-ottanolo/acqua:</b>	N.A.
<b>Temperatura di autoaccensione:</b>	N.D.
<b>Temperatura di decomposizione:</b>	N.A.
<b>Viscosità:</b>	33÷48 cP (FORD CUP 4 mm 20°C (conversione in cinematica))
<b>Proprietà esplosive:</b>	N.D.
<b>Proprietà ossidanti:</b>	Non comburente.

## 9.2 Altre informazioni

Informazioni non disponibili.

## 10. STABILITÀ E REATTIVITÀ

### 10.1 Reattività

Non vi sono particolari pericoli di reazione con altre sostanze nelle normali condizioni di impiego.

### 10.2 Stabilità chimica

Stabile nelle normali condizioni di impiego e stoccaggio.

### 10.3 Possibilità di reazioni pericolose

Non previste.

### 10.4 Condizioni da evitare

Evitare il surriscaldamento, le cariche elettrostatiche e qualunque fonte di accensione.

### 10.5 Materiali incompatibili

Informazioni non disponibili.

### 10.6 Prodotti di decomposizione pericolosi

La decomposizione termica causa la formazione di composti pericolosi.

## 11. INFORMAZIONI TOSSICOLOGICHE

### 11.1 Informazioni sugli effetti tossicologici

**Meccanismo d'azione dei p.a.:** **1R-trans-fenotrina** e **tetrametrina** (piretroidi) agiscono sul sistema nervoso centrale e peri-ferico a livello delle membrane neuronali determinando una chiusura dei canali del sodio.

**Inalazione:** Per esposizioni prolungate, irritazione dell'apparato respiratorio e mal di testa, nausea, sonnolenza e vertigini.

**Ingestione:** Può causare irritazione delle mucose digerenti, ipersalivazione, nausea, vomito, diarrea, dolori addominali, depressione del sistema nervoso centrale, spasmi muscolari, convulsioni, dispnea; l'ingestione del liquido può causare la formazione di goccioline che, entrando nei polmoni, possono causare polmonite chimica.

**Contatto con la pelle:** Per contatti frequenti e prolungati, irritazioni e dermatiti persistenti, screpolature e secchezza della pelle.

**Contatto con gli occhi:** Arrossamento e irritazione congiuntivale.

**Dati tossicologici:** Principi attivi: **1R-trans-fenotrina:** LD<sub>50</sub> acuta ratto 5000 mg/kg (orale); LD<sub>50</sub> ratto > 2000 mg/kg (dermale acuta); LC<sub>50</sub> ratto (4h, inalatoria) > 5,3 mg/l. **Tetrametrina:** LD<sub>50</sub> acuta ratto >2000 mg/kg (orale); LD<sub>50</sub> acuta ratto >2000 mg/kg (dermale acuta); LC<sub>50</sub> ratto (inalatoria) >5,63 mg/l.

### 11.2. Informazioni su altri pericoli

In base ai dati disponibili, il prodotto non contiene sostanze elencate nelle principali liste europee di potenziali o sospetti interferenti endocrini con effetti sulla salute umana oggetto di valutazione.

## 12. INFORMAZIONI ECOLOGICHE

La miscela è altamente tossica per gli organismi acquatici e può provocare a lungo termine effetti negativi per l'ambiente acquatico.

### 12.1 Tossicità

Principi attivi: **1R-trans-fenotrina**: LC<sub>50</sub> pesci 0,0559 mg/l (96h); EC<sub>50</sub> Daphnia magna 0,0046 mg/l (48h); EC<sub>50</sub> Alga >5 mg/l (72h). **Tetrametrina**: LC<sub>50</sub> pesci 0,033 mg/l (96h); EC<sub>50</sub> Daphnia magna 0,47 mg/l (48h); EC<sub>50</sub> alga 1,36 mg/l (72h);

### 12.2 Persistenza e biodegradabilità

Informazioni non disponibili.

### 12.3 Potenziale di bioaccumulo

Informazioni non disponibili.

### 12.4 Mobilità nel suolo

Informazioni non disponibili.

### 12.5 Risultati della valutazione PBT e vPvB

Informazioni non disponibili.

### 12.6. Proprietà di interferenza con il sistema endocrino

In base ai dati disponibili, il prodotto non contiene sostanze elencate nelle principali liste europee di potenziali o sospetti interferenti endocrini con effetti sull'ambiente oggetto di valutazione.

### 12.7 Altri effetti avversi

Informazioni non disponibili.

## 13. CONSIDERAZIONI SULLO SMALTIMENTO

### 13.1 Metodi di trattamento dei rifiuti

**Considerazioni generali:** Recuperare se possibile. Operare secondo le vigenti disposizioni locali e nazionali. I contenitori, anche se completamente svuotati, non devono essere dispersi nell'ambiente. Se contengono residui devono essere classificati, stoccati ed avviati ad un idoneo impianto di trattamento.

**Classificazione:** La classificazione del rifiuto è un obbligo del produttore dello stesso. Possibili codici CER: 07 04 13 (rifiuti solidi contenenti sostanze pericolose), 16 03 05 (rifiuti organici contenenti sostanze pericolose).

## 14. INFORMAZIONI SUL TRASPORTO

### 14.1. Numero ONU

ADR / RID, IMDG, IATA: 3082

### 14.2. Nome di spedizione dell' ONU

ADR / RID: MATERIA PERICOLOSA PER L'AMBIENTE, LIQUIDA, N.A.S. (1R-trans-fenotrina, Tetrametrina)  
IMDG: ENVIRONMENTALLY HAZARDOUS SUBSTANCE, LIQUID, N.O.S. (1R-trans-Phenothrin, Tetramethrin)  
IATA: ENVIRONMENTALLY HAZARDOUS SUBSTANCE, LIQUID, N.O.S. (1R-trans-Phenothrin, Tetramethrin)

14.3. Classi di pericolo connesso al trasporto

ADR / RID: Classe: 9 Etichetta: 9

IMDG: Classe: 9 Etichetta: 9

IATA: Classe: 9 Etichetta: 9

14.4. Gruppo d' imballaggio

ADR / RID, IMDG, IATA: III

14.5. Pericoli per l' ambiente

ADR / RID: Pericoloso per l' Ambiente.

IMDG: Marine Pollutant.

IATA: Pericoloso per l' Ambiente.

14.6. Precauzioni speciali per gli utilizzatori

ADR / RID:	HIN - Kemler: 90	Quantità Limitate 5 L	Codice di restrizione in galleria (E)
IMDG:	Disposizione Speciale: - EMS: F-A, S-F	Quantità Limitate 5 L	
IATA:	Cargo:	Quantità massima: 450 L	Istruzioni Imballo: 964
	Pass.:	Quantità massima: 450 L	Istruzioni Imballo: 964
	Istruzioni particolari:	A97, A158, A197	

14.7. Trasporto di rinfuse secondo l' allegato II di MARPOL 73/78 ed il codice IBC  
Informazione non pertinente.**15. INFORMAZIONI SULLA REGOLAMENTAZIONE**15.1 Disposizioni legislative e regolamentari su salute, sicurezza e ambiente specifiche per la sostanza o la miscelaCategoria Seveso: 9 i)Restrizioni relative al prodotto o alle sostanze contenute secondo l' Allegato XVII Regolamento (CE) 1907/2006:

Prodotto: Punto 3

Sostanze in Candidate List (Art. 59 REACH):

Nessuna



Sostanze soggette ad autorizzazione (Allegato XIV REACH):

Nessuna

Sostanze soggette ad obbligo di notifica di esportazione Reg. (CE) 649/2012:

Nessuna

Sostanze soggette alla Convenzione di Rotterdam:

Nessuna

Sostanze soggette alla Convenzione di Stoccolma:

Nessuna

Controlli Sanitari

I lavoratori esposti a questo agente chimico pericoloso per la salute devono essere sottoposti alla sorveglianza sanitaria effettuata secondo le disposizioni dell'art. 41 del D.Lgs. 81 del 9 aprile 2008 salvo che il rischio per la sicurezza e la salute del lavoratore sia stato valutato irrilevante, secondo quanto previsto dall'art. 224 comma 2.

15.2 Valutazione della sicurezza chimica

Non è stata elaborata una valutazione di sicurezza chimica per la miscela e le sostanze in essa contenute.

**16. ALTRE INFORMAZIONI****Considerazioni generali:**

L'informazione fornita su questa scheda di sicurezza corrisponde allo stato attuale delle nostre conoscenze e della nostra esperienza del prodotto, e non è esaustiva. Salvo indicazioni contrarie si applica al prodotto in quanto tale e conforme alle specifiche. In caso di combinazioni o miscele, assicurarsi che nessun nuovo pericolo possa manifestarsi. È comunque responsabilità dell'utilizzatore assicurarsi dell'idoneità e completezza delle informazioni in relazione al particolare uso che ne deve fare.

Essa non dispensa in nessun caso l'utilizzatore del prodotto dal rispettare l'insieme delle norme legislative, amministrative e di regolamentazione relative al prodotto, all'igiene, alla sicurezza dei lavoratori e alla protezione dell'ambiente. Per ulteriori informazioni riguardo alla miscela consultare l'etichetta dello stesso apposta sulla confezione

**Numero revisione:****9.0.****Data di compilazione:****maggio 2022.****Testo delle indicazioni di pericolo (H) citate alle sezioni 2-3 della scheda:**

Carc. 2	Cancerogenicità, categoria 2
Acute Tox. 3	Tossicità acuta, categoria 3
Acute Tox. 4	Tossicità acuta, categoria 4
Eye Dam. 1	Lesioni oculari gravi, categoria 1
Eye Irrit. 2	Irritazione oculare grave, categoria 2
Flam. Liq. 2	Infiammabile, categoria 2
STOT SE 1	Tossicità specifica per organi bersaglio - singola esposizione, categoria 1
STOT SE 2	Tossicità specifica per organi bersaglio - singola esposizione, categoria 2
Aquatic Acute 1	Pericoloso per l'ambiente acquatico, tossicità acuta categoria 1
Aquatic Chronic 1	Pericoloso per l'ambiente acquatico, tossicità cronica categoria 1
Aquatic Chronic 3	Pericoloso per l'ambiente acquatico, tossicità cronica categoria 3
H225	Liquido e vapori facilmente infiammabili.
H351	Sospettato di provocare il cancro
H301	Tossico se ingerito.
H302	Nocivo se ingerito.
H318	Provoca gravi lesioni oculari.
H319	Provoca grave irritazione oculare.
H311	Tossico per contatto con la pelle.
H331	Tossico se inalato.
H370	Provoca danni agli organi.

**BLEU LINE s.r.l.**

Via Virgilio, 28 – Z.I. Villanova 47122 Forlì (FC) - (ITALIA)  
Tel. +39 543 754430 - Fax +39 543 754162 - E-mail: bleuline@bleuline.it



H371  
H400  
H410  
H412

Può provocare danni agli organi  
Molto tossico per gli organismi acquatici.  
Molto tossico per gli organismi acquatici con effetti di lunga durata.  
Nocivo per gli organismi acquatici con effetti di lunga durata

**Legenda:**

- ADR: Accordo europeo per il trasporto delle merci pericolose su strada
- CAS NUMBER: Numero del Chemical Abstract Service
- CE50: Concentrazione che dà effetto al 50% della popolazione soggetta a test
- CE NUMBER: Numero identificativo in ESIS (archivio europeo delle sostanze esistenti)
- CLP: Regolamento CE 1272/2008
- DNEL: Livello derivato senza effetto
- EmS: Emergency Schedule
- GHS: Sistema armonizzato globale per la classificazione e la etichettatura dei prodotti chimici
- IATA DGR: Regolamento per il trasporto di merci pericolose della Associazione internazionale del trasporto aereo
- IC50: Concentrazione di immobilizzazione del 50% della popolazione soggetta a test
- IMDG: Codice marittimo internazionale per il trasporto delle merci pericolose
- IMO: International Maritime Organization
- INDEX NUMBER: Numero identificativo nell' Annesso VI del CLP
- LC50: Concentrazione letale 50%
- LD50: Dose letale 50%
- OEL: Livello di esposizione occupazionale
- PBT: Persistente, bioaccumulante e tossico secondo il REACH
- PEC: Concentrazione ambientale prevedibile
- PEL: Livello prevedibile di esposizione
- PNEC: Concentrazione prevedibile priva di effetti
- REACH: Regolamento CE 1907/2006
- RID: Regolamento per il trasporto internazionale di merci pericolose su treno
- TLV: Valore limite di soglia
- TLV CEILING: Concentrazione che non deve essere superata durante qualsiasi momento dell' esposizione lavorativa.
- TWA STEL: Limite di esposizione a breve termine
- TWA: Limite di esposizione medio pesato
- VOC: Composto organico volatile
- vPvB: Molto persistente e molto bioaccumulante secondo il REACH
- WGK: Classe di pericolosità acquatica (Germania).

**Normativa di riferimento:**

Vengono rispettate le indicazioni fornite dalla seguente normativa europea:

- Regolamento (CE) 1272/2008 del Parlamento Europeo (CLP);
- Direttiva 98/24/CE (protezione della salute e della sicurezza dei lavoratori contro i rischi da agenti chimici) recepita dal D.Lgs 81/2008;
- regolamento (CE) 1907/2006 (REACH);
- Regolamento (CE) 790/2009 del Parlamento Europeo (I Atp. CLP);
- Regolamento (CE) 453/2010 del Parlamento Europeo;
- Regolamento (UE) 2020/878 della Commissione;
- Banca dati sulle sostanze GESTIS - IFA (Institute für Arbeitsschutz der Deutschen Gesetzlichen Unfallversicherung).

**Note (paragrafo 8):**

**TLV-TWA** (Threshold Limit Value -Time Weighted Average): valori limite ponderati nelle 8 ore. **TLV-STEL** (Threshold Limit Value - Short Time Exposure Limit), valore massimo consentito per esposizioni brevi.

Alla sezione 8 viene citata l'ACGIH (American Conference of Governmental Industries Hygienists). I dati relativi ai valori limite di soglia (TLV-TWA) sono tratti dal supplemento al Vol. 3, n° 1 del Giornale degli igienisti industriali (AIDII) pubblicato nel 2014 e si riferiscono ai valori ACGIH del 2014.

**BLEU LINE s.r.l.**

Via Virgilio, 28 – Z.I. Villanova 47122 Forlì (FC) - (ITALIA)  
Tel. +39 543 754430 - Fax +39 543 754162 - E-mail: bleuline@bleuline.it



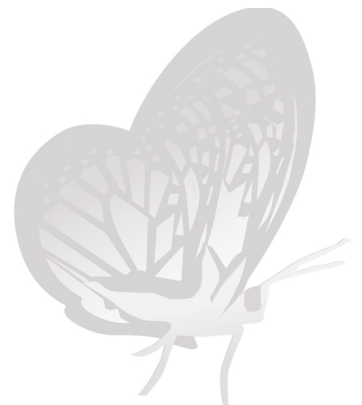
**Modifiche rispetto alla revisione precedente.**

Sono state apportate variazioni alle seguenti sezioni:

01/03 /08 /09/11/12/13/16.

**Altre informazioni:**

La presente scheda è stata realizzata in collaborazione con Ecol Studio S.p.A. con sede operativa in via Rivani 99, BOLOGNA (Tel. 051 5878211).



**BLEU LINE s.r.l.**

Via Virgilio, 28 – Z.I. Villanova 47122 Forlì (FC) - (ITALIA)  
Tel. +39 543 754430 - Fax +39 543 754162 - E-mail: [bleuline@bleuline.it](mailto:bleuline@bleuline.it)