

SCHEDA INFORMATIVA

Data di compilazione: novembre 2017, revisione 1.0

1. IDENTIFICAZIONE DELLA MISCELA E DELLA SOCIETÀ

1.1 - Identificatore del prodotto

Nome commerciale: **ESCA VIRTUALE IN BLOCCHI**

1.2 - Pertinenti usi identificati della miscela e usi sconsigliati

Usò previsto: **esca per il monitoraggio del roditore (senza rodenticida).**

Usò sconsigliato: **qualsiasi uso differente specificato in questa sezione o in sezione 7.3**

1.3 - Informazioni sul fornitore della scheda informativa

BLEU LINE S.r.l. Via Virgilio, 28 - Z.I. Villanova 47122 Forlì (FC) Tel 0543.754430 Fax 0543.754162

Tecnico competente della redazione della scheda informativa: bleuline@bleuline.it

2. IDENTIFICAZIONE DEI PERICOLI

2.1 - Classificazione della sostanza o della miscela

Il prodotto non è classificato pericoloso ai sensi delle disposizioni di cui al Regolamento (CE) 1272/2008 (CLP) (e successive modifiche ed adeguamenti).

2.2 - Elementi dell'etichetta

Nessuno

Il prodotto non richiede etichettatura di pericolo ai sensi del Regolamento (CE) 1272/2008 (CLP) e successive modifiche ed adeguamenti.

2.3 - Altri pericoli

In base ai dati disponibili, il prodotto non contiene sostanze PBT o vPvB in percentuale superiore a 0,1%.

3. COMPOSIZIONE/INFORMAZIONI SUGLI INGREDIENTI

3.1 Sostanze

Informazione non pertinente

3.2 Miscele

Il prodotto non contiene sostanze classificate pericolose per la salute o per l'ambiente ai sensi delle disposizioni del Regolamento (UE) 1272/2008 (CLP) (e successive modifiche ed adeguamenti) in quantità tali da richiederne la dichiarazione.

4. MISURE DI PRIMO SOCCORSO

4.1 Descrizione delle misure di primo soccorso

Non specificatamente necessarie. Si raccomanda in ogni caso il rispetto delle regole di buona igiene industriale.

4.2 Principali sintomi ed effetti, sia acuti che ritardati

Non sono noti episodi di danno alla salute attribuibili al prodotto.

4.3 Indicazione dell'eventuale necessità di consultare immediatamente un medico e trattamenti speciali

Informazioni non pertinenti.

BLEU LINE s.r.l.

Via Virgilio, 28 - Z.I. Villanova 47122 Forlì (FC) - (ITALIA)
Tel. +39 543 754430 - Fax +39 543 754162 - E-mail: bleuline@bleuline.it

5. MISURE ANTINCENDIO

5.1 Mezzi di estinzione

Mezzi di estinzione appropriati: Polvere, CO₂, acqua nebulizzata, schiuma.

Mezzi di estinzione da evitare: Nessuno in particolare.

5.2 Pericoli speciali derivanti dalla sostanza o dalla miscela

Pericoli particolari di incendio: In caso di incendio evitare di respirare i prodotti di combustione.

5.3 Raccomandazioni per gli addetti all'estinzione degli incendi

Informazioni generali: Raffreddare con getti d'acqua i contenitori per evitare la decomposizione del prodotto e lo sviluppo di sostanze potenzialmente pericolose per la salute. Indossare sempre l'equipaggiamento completo di protezione antincendio. Raccogliere le acque di spegnimento che non devono essere scaricate nelle fognature. Smaltire l'acqua contaminata usata per l'estinzione ed il residuo dell'incendio secondo le norme vigenti.

Equipaggiamento di protezione: Indumenti normali per la lotta al fuoco, come un autorespiratore ad aria compressa a circuito aperto (EN 137), completo antifiamma (EN469), guanti antifiamma (EN 659) e stivali per Vigili del Fuoco (HO A29 oppure A30).

6. MISURE IN CASO DI RILASCIO ACCIDENTALE

6.1 Precauzioni personali, dispositivi di protezione e procedure in caso di emergenza

Attenersi alle precauzioni generali indicate in sez. 8.2.

6.2 Precauzioni ambientali

Impedire che il prodotto penetri nelle fognature, nelle acque superficiali, nelle falde freatiche.

6.3 Metodi e materiali per il contenimento e per la bonifica

Raccogliere il prodotto fuoriuscito ed inserirlo in contenitori per il recupero o lo smaltimento. Eliminare il residuo con getti d'acqua se non ci sono controindicazioni.

Provvedere ad una sufficiente areazione del luogo interessato dalla perdita. Valutare la compatibilità del recipiente da utilizzare con il prodotto, verificando la sezione 10. Lo smaltimento del materiale contaminato deve essere effettuato conformemente alle disposizioni del punto 13.

6.4 Riferimento ad altre sezioni

Eventuali informazioni riguardanti la protezione individuale e lo smaltimento sono riportate alle sezioni 8 e 13.

7. MANIPOLAZIONE E IMMAGAZZINAMENTO

7.1 Precauzioni per la manipolazione sicura

Manipolare il prodotto dopo aver consultato tutte le altre sezioni di questa scheda informativa. Evitare la dispersione del prodotto nell'ambiente. Non mangiare, nè bere, nè fumare durante l'impiego.

7.2 Condizioni per l'immagazzinamento sicuro, comprese eventuali incompatibilità

Mantenere il prodotto in contenitori chiaramente etichettati. Conservare i contenitori lontano da eventuali materiali incompatibili, verificando la sezione 10.

7.3 Usi finali particolari

Informazioni non disponibili.



8. CONTROLLO DELL' ESPOSIZIONE / PROTEZIONE INDIVIDUALE

8.1 Parametri di controllo

Informazioni non disponibili.

8.2 Controlli dell'esposizione

Precauzioni generali: Osservare le misure di sicurezza usuali nella manipolazione di sostanze chimiche.

Protezione respiratoria: Non necessario, salvo diversa indicazione nella valutazione del rischio chimico.

Protezione delle mani: Non necessario.

Protezione degli occhi: Non necessario.

Protezione della pelle: Non necessario.

Controlli dell'esposizione ambientale.

Le emissioni da processi produttivi, comprese quelle da apparecchiature di ventilazione dovrebbero essere controllate ai fini del rispetto della normativa di tutela ambientale.

9. PROPRIETÀ FISICHE E CHIMICHE

9.1 Informazioni sulle proprietà fisiche e chimiche fondamentali

Aspetto:	solido
Colore:	giallo
Odore:	caratteristico
Pressione di vapore a 50°C:	< 300 kPa
Densità relativa a 20°C:	1,23
Temperatura di autoaccensione:	400°C
Punto di infiammabilità:	>60°C (non infiammabile)
Viscosità cinematica a 40°C:	>20,5 cSt

9.2 Altre informazioni

Informazioni non disponibili

10. STABILITÀ E REATTIVITÀ

10.1 Reattività

Non vi sono particolari pericoli di reazione con altre sostanze nelle normali condizioni di impiego.

10.2 Stabilità chimica

Stabile nelle normali condizioni di impiego e stoccaggio.

10.3 Possibilità di reazioni pericolose

Non previste.

10.4 Condizioni da evitare

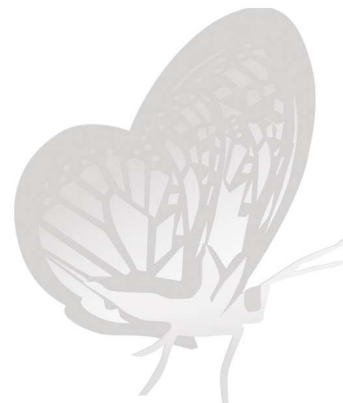
Nessuna in particolare. Attenersi tuttavia alla usuali cautele nei confronti dei prodotti chimici.

10.5 Materiali incompatibili

Informazioni non disponibili.

10.6 Prodotti di decomposizione pericolosi

Informazioni non disponibili.



11. INFORMAZIONI TOSSICOLOGICHE

11.1 Informazioni sugli effetti tossicologici

Metabolismo, cinetica, meccanismo di azione e altre informazioni

Informazioni non disponibili.

Informazioni sulle vie probabili di esposizione

Informazioni non disponibili.

Effetti immediati, ritardati e ed effetti cronici derivanti da esposizioni a breve e lungo termine

Informazioni non disponibili.

Effetti interattivi

Informazioni non disponibili.

TOSSICITÀ ACUTA

LC50 (Inalazione - vapori) della miscela: Non classificato (nessun componente rilevante)

LC50 (Inalazione - nebbie / polveri) della miscela: Non classificato (nessun componente rilevante)

LD50 (Orale) della miscela: Non classificato (nessun componente rilevante)

LD50 (Cutanea) della miscela: Non classificato (nessun componente rilevante)

CORROSIONE CUTANEA / IRRITAZIONE CUTANEA

Non risponde ai criteri di classificazione per queste classi di pericolo

GRAVI DANNI OCULARI / IRRITAZIONE OCULARE

Non risponde ai criteri di classificazione per queste classi di pericolo

SENSIBILIZZAZIONE RESPIRATORIA O CUTANEA

Non risponde ai criteri di classificazione per queste classi di pericolo

MUTAGENICITÀ SULLE CELLULE GERMINALI

Non risponde ai criteri di classificazione per questa classe di pericolo

CANCEROGENICITÀ

Non risponde ai criteri di classificazione per questa classe di pericolo

TOSSICITÀ PER LA RIPRODUZIONE

Non risponde ai criteri di classificazione per questa classe di pericolo

TOSSICITÀ SPECIFICA PER ORGANI BERSAGLIO (STOT) - ESPOSIZIONE SINGOLA

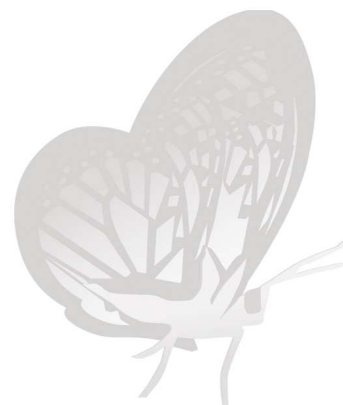
Non risponde ai criteri di classificazione per questa classe di pericolo

TOSSICITÀ SPECIFICA PER ORGANI BERSAGLIO (STOT) - ESPOSIZIONE RIPETUTA

Non risponde ai criteri di classificazione per questa classe di pericolo

PERICOLO IN CASO DI ASPIRAZIONE

Non risponde ai criteri di classificazione per questa classe di pericolo



12. INFORMAZIONI ECOLOGICHE

12.1 Tossicità

Informazioni non disponibili.

12.2 Persistenza e biodegradabilità

Informazioni non disponibili.

12.3 Potenziale di bioaccumulo

Informazioni non disponibili.

12.4 Mobilità nel suolo

Informazioni non disponibili.

12.5 Risultati della valutazione PBT e vPvB

In base ai dati disponibili, il prodotto non contiene sostanze PBT o vPvB in percentuale superiore a 0,1%.

12.6 Altri effetti avversi

Informazioni non disponibili

13. CONSIDERAZIONI SULLO SMALTIMENTO

13.1 Metodi di trattamento dei rifiuti

Riutilizzare, se possibile. I residui del prodotto tal quali sono da considerare rifiuti speciali non pericolosi.

Lo smaltimento deve essere affidato ad una società autorizzata alla gestione dei rifiuti, nel rispetto della normativa nazionale ed eventualmente locale.

Per i residui solidi si consideri la possibilità di smaltimento in discarica autorizzata.

IMBALLAGGI CONTAMINATI

Gli imballaggi contaminati devono essere inviati a recupero o smaltimento nel rispetto delle norme nazionali sulla gestione dei rifiuti.

14. INFORMAZIONI SUL TRASPORTO

14.1. Numero ONU.

Non applicabile

14.2. Nome di spedizione dell' ONU.

Non applicabile

14.3. Classi di pericolo connesso al trasporto.

Non applicabile

14.4. Gruppo d' imballaggio.

Non applicabile

14.5. Pericoli per l' ambiente.

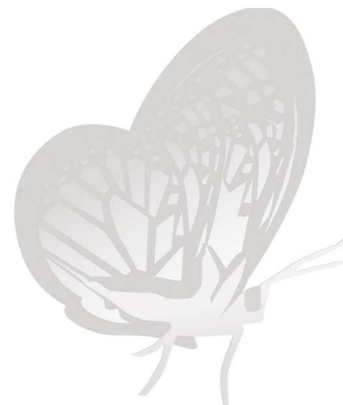
Non applicabile

14.6. Precauzioni speciali per gli utilizzatori.

Non applicabile

14.7. Trasporto di rinfuse secondo l' allegato II di MARPOL 73/78 ed il codice IBC.

Informazione non pertinente.



15. INFORMAZIONI SULLA REGOLAMENTAZIONE

15.1 Norme e legislazione su salute, sicurezza e ambiente specifiche per la sostanza o la miscela

Categoria Seveso:

nessuna

Restrizioni relative al prodotto o alle sostanze contenute secondo l' Allegato XVII Regolamento (CE) 1907/2006:

nessuna

Sostanze in Candidate List (Art. 59 REACH):

nessuna

Sostanze soggette ad autorizzazione (Allegato XIV REACH):

nessuna

Sostanze soggette ad obbligo di notifica di esportazione Reg. (CE) 649/2012:

nessuna

Sostanze soggette alla Convenzione di Rotterdam:

nessuna

Sostanze soggette alla Convenzione di Stoccolma:

nessuna

Controlli Sanitari:

informazioni non disponibili

15.2 Valutazione della sicurezza chimica

Non è stata elaborata una valutazione di sicurezza chimica per la miscela e le sostanze in essa contenute.

16. ALTRE INFORMAZIONI

Considerazioni generali:

L'informazione fornita su questa scheda informativa corrisponde allo stato attuale delle nostre conoscenze e della nostra esperienza del prodotto, e non è esaustiva. Salvo indicazioni contrarie si applica al prodotto in quanto tale e conforme alle specifiche. In caso di combinazioni o miscele, assicurarsi che nessun nuovo pericolo possa manifestarsi. È comunque responsabilità dell'utilizzatore assicurarsi dell'idoneità e completezza delle informazioni in relazione al particolare uso che ne deve fare. Essa non dispensa in nessun caso l'utilizzatore del prodotto dal rispettare l'insieme delle norme legislative, amministrative e di regolamentazione relative al prodotto, all'igiene, alla sicurezza dei lavoratori e alla protezione dell'ambiente. Per ulteriori informazioni riguardo alla miscela consultare l'etichetta dello stesso apposta sulla confezione

Numero revisione:

1.0.

Data di compilazione:

novembre 2017.

Legenda:

- ADR: Accordo europeo per il trasporto delle merci pericolose su strada
- CAS NUMBER: Numero del Chemical Abstract Service
- CE50: Concentrazione che dà effetto al 50% della popolazione soggetta a test
- CE NUMBER: Numero identificativo in ESIS (archivio europeo delle sostanze esistenti)
- CLP: Regolamento CE 1272/2008
- DNEL: Livello derivato senza effetto
- EmS: Emergency Schedule
- GHS: Sistema armonizzato globale per la classificazione e la etichettatura dei prodotti chimici

BLEU LINE s.r.l.

**Via Virgilio, 28 – Z.I. Villanova 47122 Forlì (FC) - (ITALIA)
Tel. +39 543 754430 - Fax +39 543 754162 - E-mail: bleuline@bleuline.it**



- IATA DGR: Regolamento per il trasporto di merci pericolose della Associazione internazionale del trasporto aereo
- IC50: Concentrazione di immobilizzazione del 50% della popolazione soggetta a test
- IMDG: Codice marittimo internazionale per il trasporto delle merci pericolose
- IMO: International Maritime Organization
- INDEX NUMBER: Numero identificativo nell' Annesso VI del CLP
- LC50: Concentrazione letale 50%
- LD50: Dose letale 50%
- OEL: Livello di esposizione occupazionale
- PBT: Persistente, bioaccumulante e tossico secondo il REACH
- PEC: Concentrazione ambientale prevedibile
- PEL: Livello prevedibile di esposizione
- PNEC: Concentrazione prevedibile priva di effetti
- REACH: Regolamento CE 1907/2006
- RID: Regolamento per il trasporto internazionale di merci pericolose su treno
- TLV: Valore limite di soglia
- TLV CEILING: Concentrazione che non deve essere superata durante qualsiasi momento dell' esposizione lavorativa.
- TWA STEL: Limite di esposizione a breve termine
- TWA: Limite di esposizione medio pesato
- VOC: Composto organico volatile
- vPvB: Molto persistente e molto bioaccumulante secondo il REACH
- WGK: Classe di pericolosità acquatica (Germania).

Normativa di riferimento:

Vengono rispettate le indicazioni fornite dalla seguente normativa europea:

- Regolamento (CE) 1272/2008 del Parlamento Europeo (CLP);
- Direttiva 98/24/CE (protezione della salute e della sicurezza dei lavoratori contro i rischi da agenti chimici) recepita dal D.Lgs 81/2008;
- regolamento (CE) 1907/2006 (REACH);
- Regolamento (CE) 790/2009 del Parlamento Europeo (I Atp. CLP);
- Regolamento (CE) 453/2010 del Parlamento Europeo;
- Regolamento (UE) 830/2015

Altre informazioni:

La presente scheda informativa è stata realizzata in collaborazione con Bioikòs Ambiente S.r.l. con sede in via Rivani 99, BOLOGNA (Tel. 051 5878211).

