

## **SCHEDA DATI DI SICUREZZA**

Data di compilazione: febbraio 2024, revisione 9.0

### **1. IDENTIFICAZIONE DELLA SOSTANZA/MISCELA E DELLA SOCIETÀ/IMPRESA**

#### **1.1 - Identificatore del prodotto**

Nome commerciale: **DIFENABLEU PASTA**UFI: **KQH5-702W-900D-NX6Q**

Autorizzazione Ministero della Salute n. IT/2012/00013/AUT - Prodotto biocida (PT14)

#### **1.2 -Usi identificati pertinenti della sostanza o della miscela e usi sconsigliati**

**Uso previsto: Esca Rodenticida pronta all'uso in forma di pasta fresca - Per uso professionale. Categoria di utilizzatori: Professionisti e Professionisti formati.****Uso sconsigliato: Non impiegare il prodotto per usi differenti da quelli indicati in etichetta..**

#### **1.3 - Informazioni sul fornitore della scheda di dati di sicurezza**

**BLEU LINE S.r.l.** Via Virgilio, 28 - Z.I. Villanova 47122 Forlì (FC) Tel 0543.754430 Fax 0543.754162**Tecnico competente della redazione della SDS:** bleuline@bleuline.it

#### **1.4 - Numero telefonico di emergenza**

In caso di malessere consultare uno dei seguenti centri antiveleni:

Ospedale	Città	Indirizzo	CAP	Telefono
CAV "Osp. Pediatrico Bambino Gesù"	Roma	Piazza Sant'Onofrio, 4	00165	06-68593726
Az. Osp. Univ. Foggia	Foggia	V.le Luigi Pinto, 1	71122	0881-732326
Az. Osp. "A. Cardarelli"	Napoli	Via A. Cardarelli, 9	80131	081-7472870
CAV Policlinico "Umberto I"	Roma	V.le del Policlinico, 155	00161	06-49978000
CAV Policlinico "A. Gemelli"	Roma	Largo Agostino Gemelli, 8	00168	06-3054343
Az. Osp. "Careggi" U.O. Tossicologia Medica	Firenze	Largo Brambilla, 3	50134	055-7947819
CAV Centro Nazionale di Informazione Tossicologica	Pavia	Via Salvatore Maugeri, 10	27100	0382-24444
Osp. Niguarda Ca' Granda	Milano	Piazza Ospedale Maggiore, 3	20162	02-66101029
Azienda Ospedaliera Papa Giovanni XXIII	Bergamo	Piazza OMS, 1	24127	800883300
Azienda Ospedaliera Integrata Verona	Verona	Piazzale Aristide Stefani, 1	37126	800011858

### **2. IDENTIFICAZIONE DEI PERICOLI**

#### **2.1. Classificazione della sostanza o della miscela**

Il prodotto è classificato pericoloso ai sensi delle disposizioni del Regolamento (CE) 1272/2008 (CLP) (e successive modifiche ed adeguamenti). Il prodotto pertanto richiede una scheda dati di sicurezza conforme alle disposizioni del Regolamento (CE) 1907/2006 e successive modifiche.

Eventuali informazioni aggiuntive riguardanti i rischi per la salute e/o l'ambiente sono riportate alle sez. 11 e 12 della presente scheda.

Classificazione e indicazioni di pericolo:

**Repr. 1B**                                **H360D**  
**STOT RE 2**                               **H373**

**BLEU LINE s.r.l.**

Via Virgilio, 28 – Z.I. Villanova 47122 Forlì (FC) - (ITALIA)  
 Tel. +39 543 754430 - Fax +39 543 754162 - E-mail: bleuline@bleuline.it

2.2. Elementi dell'etichetta.

Etichettatura di pericolo ai sensi del Regolamento (CE) 1272/2008 (CLP) e successive modifiche ed adeguamenti.

Pittogrammi di pericolo:



**Avvertenze: Pericolo**

**Indicazioni di pericolo:**

H360D Può nuocere al feto  
H373 Può provocare danni agli organi (sangue) in caso di esposizione prolungata o ripetuta.

**Consigli di prudenza:**

P102 Tenere fuori dalla portata dei bambini.  
P202 Non manipolare prima di avere letto e compreso tutte le avvertenze  
P280 Indossare guanti.  
P308+P313 IN CASO di esposizione o di possibile esposizione, consultare un medico.  
P501 Smaltire il prodotto/recipiente nei rifiuti speciali secondo le normative nazionali.

**CONTIENE: DIFENACOUM**

2.3 - Altri pericoli

In base ai dati disponibili, il prodotto non contiene sostanze PBT o vPvB in percentuale superiore a 0,1%.

La sostanza non ha proprietà di interferente endocrino/La miscela non contiene sostanze aventi proprietà di interferenti endocrini.

**3. COMPOSIZIONE/INFORMAZIONI SUGLI INGREDIENTI**3.1 Sostanze

Informazione non pertinente

3.2 Miscele

**Descrizione chimica:** Esca rodenticida contenente un anticoagulante cumarinico.

Contiene:

NOME CHIMICO	CONC.	Classificazione 1272/2008 (CLP)
<b>DIFENACOUM</b> CAS 56073-07-5 EINECS 259-978-4 EU INDEX 607-157-00-X N. REG. Non soggetto	0,005 %	Repr. 1B H360D Acute Tox. 1 H310 Acute Tox. 1 H330 Acute Tox. 1 H300 STOT RE 1 H372 Aquatic Acute 1 H400 M=10 Aquatic Chronic 1 H410 M=10  Repr. 1B H360D: $\geq 0,003\%$ , STOT RE 1 H372 (sangue): $\geq 0,02\%$ , STOT RE 2 H373 (sangue): $0,002\% \leq C < 0,02\%$ STA Orale: 0,5 mg/kg, LD50 Orale: $>5$ mg/kg, STA Cutanea: 5 mg/kg, STA Inalazione (nebbie/polveri): 0,005 mg/l

**BLEU LINE s.r.l.**

Via Virgilio, 28 – Z.I. Villanova 47122 Forlì (FC) - (ITALIA)  
 Tel. +39 543 754430 - Fax +39 543 754162 - E-mail: bleuline@bleuline.it

<b>DENATONIO BENZOATO</b> CAS 3734-33-6 EINECS 223-095-2 EU INDEX // N. REG. Non soggetto	0,001%	Acute Tox. 4 H302 Acute Tox. 4 H332 Eye Dam. 1 H318 STA orale = 500 mg/kg STA inalatoria (nebbie/polveri) =1,5 mg/l
<b>BRONOPOL</b> CAS 52-51-7 EINECS 200-143-0 EU INDEX 603-085-00-8 N. REG. 01-2119980938-15	<0,1 %	Acute Tox. 3 H301 Acute Tox. 3 H331 Acute Tox. 4 H312 Eye Dam. 1 H318 Skin Irrit. 2 H315 STOT SE 3 H335 Aquatic Acute 1 H400 M=10 Aquatic Chronic 2 H411  LD50 Orale: 193 mg/kg, STA Cutanea: 1100 mg/kg, LC50 Inalazione nebbie/polveri: 0,588 mg/l/4h

Il testo completo delle indicazioni di pericolo (H) è riportato alla sezione 16 della scheda.

#### 4. MISURE DI PRIMO SOCCORSO

##### 4.1 Descrizione delle misure di primo soccorso

**Misure di carattere generale:** Nei casi di dubbio o qualora i sintomi persistano, ricorrere a cure mediche, fornendo le informazioni contenute nell'etichetta e nella presente scheda. Il primo intervento, in caso di infortunio, deve essere effettuato da personale addestrato per evitare ulteriori complicazioni o danni all'infortunato.

**Contatto con gli occhi:** Eliminare eventuali lenti a contatto. Lavare abbondantemente con acqua, possibilmente corrente, a palpebre aperte, per almeno 10'; quindi proteggere gli occhi con garza sterile o un fazzoletto pulito, asciutti. **RICORRERE AL MEDICO.** Non usare colliri o pomate di alcun genere prima della visita o del consiglio dell'oculista.

**Contatto con la pelle:** Rimuovere gli indumenti contaminati. Lavare con abbondante acqua corrente e sapone le aree del corpo che sono venute a contatto con il prodotto.

**Inalazione:** Portare all'aria aperta e lasciare riposare. In caso di disturbi persistenti consultare il medico.

**Ingestione:** Consultare immediatamente un medico, mostrando la scheda di sicurezza. Contattare un medico veterinario in caso d'ingestione da parte di un animale domestico. Sciacquare accuratamente la bocca con acqua. Non somministrare nulla per bocca ad una persona priva di sensi. Non indurre il vomito per evitare il rischio di aspirazione attraverso le vie respiratorie.

##### 4.2 Principali sintomi ed effetti, sia acuti che ritardati

Questo prodotto contiene una sostanza anticoagulante. Se ingerito, i sintomi, che possono essere ritardati, possono includere sanguinamento dal naso o dalle gengive. In casi gravi, possono manifestarsi ematomi e presenza di sangue nelle feci ed urine. Per sintomi ed effetti dovuti alle sostanze contenute vedere al capitolo 11.

##### 4.3 Indicazione dell'eventuale necessità di consultare immediatamente un medico e trattamenti speciali

Trattamento sintomatico e controllo delle funzioni vitali.

Antidoto: Vitamina K1 somministrabile solo da personale medico/veterinario.

#### 5. MISURE DI LOTTA ANTINCENDIO

##### 5.1 Mezzi di estinzione

**Mezzi di estinzione appropriati:** Polvere dry, CO<sub>2</sub>, acqua nebulizzata, schiuma.



**BLEU LINE s.r.l.**

Via Virgilio, 28 – Z.I. Villanova 47122 Forlì (FC) - (ITALIA)  
Tel. +39 543 754430 - Fax +39 543 754162 - E-mail: bleuline@bleuline.it

**Mezzi di estinzione da evitare:** Acqua a getto pieno. L'acqua non è efficace per estinguere l'incendio tuttavia può essere utilizzata per raffreddare i contenitori chiusi esposti alla fiamma prevenendo scoppi ed esplosioni.

#### 5.2 Pericoli speciali derivanti dalla sostanza o dalla miscela

**Pericoli particolari di incendio:** In caso di incendio, emissione di gas tossici e vapori irritanti. Si può creare sovrappressione nei contenitori esposti al fuoco con pericolo di esplosione.

#### 5.3 Raccomandazioni per gli addetti all'estinzione degli incendi

**Equipaggiamento di protezione:** Indumenti normali per la lotta al fuoco, come un autorespiratore ad aria compressa a circuito aperto (EN 137), completo antifiamma (EN469), guanti antifiamma (EN 659) e stivali per Vigili del Fuoco (HO A29 oppure A30).

**Procedure speciali:** Contenere la propagazione. Mantenersi sopravento. Evitare di respirare i fumi. Raffreddare i contenitori esposti al fuoco con acqua nebulizzata. Evitare che le acque di estinzione si disperdano nell'ambiente.

## 6. MISURE IN CASO DI RILASCIO ACCIDENTALE

### 6.1 Precauzioni personali, dispositivi di protezione e procedure in caso di emergenza

Bloccare la perdita se non c'è pericolo.

Indossare adeguati dispositivi di protezione (compresi i dispositivi di protezione individuale di cui alla sezione 8 della scheda dati di sicurezza) onde prevenire contaminazioni della pelle, degli occhi e degli indumenti personali. Queste indicazioni sono valide sia per gli addetti alle lavorazioni che per gli interventi in emergenza.

### 6.2 Precauzioni ambientali

Tenere il prodotto lontano dagli scarichi, da acque fluviali e marine per evitare inquinamento ambientale (nel caso, avvisare le autorità competenti). Raccogliere il prodotto o i contenitori per esche rimanenti alla fine del periodo di trattamento.

### 6.3 Metodi e materiali per il contenimento e per la bonifica

Aspirare il prodotto fuoriuscito in recipiente idoneo. Valutare la compatibilità del recipiente da utilizzare con il prodotto, verificando la sezione 10. Assorbire il rimanente con materiale assorbente inerte.

Provvedere ad una sufficiente areazione del luogo interessato dalla perdita. Verificare le eventuali incompatibilità per il materiale dei contenitori in sezione 7. Lo smaltimento del materiale contaminato deve essere effettuato conformemente alle disposizioni del punto 13.

### 6.4 Riferimento ad altre sezioni

Informazioni riguardanti la protezione individuale e lo smaltimento sono riportate alle sezioni 8 e 13.

## 7. MANIPOLAZIONE E IMMAGAZZINAMENTO

### 7.1 Precauzioni per la manipolazione sicura

Prima dell'uso leggere e seguire le istruzioni riportate sull'imballo del prodotto così come le informazioni in accompagnamento al prodotto o fornite presso il punto vendita.

Evitare di mangiare, bere e fumare. Impiegare indumenti protettivi adatti (vd.8). Dopo la manipolazione lavarsi con acqua e sapone. Manipolare il prodotto dopo aver consultato tutte le altre sezioni di questa scheda di sicurezza. Evitare la dispersione del prodotto nell'ambiente. Non mangiare, nè bere, nè fumare durante l'impiego. Togliere gli indumenti contaminati e i dispositivi di protezione prima di accedere alle zone in cui si mangia.

Da utilizzare in contenitori per esche a prova di manomissione debitamente marcati o in punti esca coperti (solo professionisti formati) e protetti dagli agenti atmosferici, dall'ingestione di specie non bersaglio e da dispersione nell'ambiente.

L'esca deve essere fissata in modo da non essere trascinata fuori dal contenitore per esche.

Posizionare il prodotto fuori dalla portata di bambini, uccelli, animali domestici, animali da fattoria e altri animali non bersaglio.

Posizionare il prodotto lontano da cibi, bevande e alimenti per animali, nonché da utensili o superfici che possono entrare in contatto con il prodotto.

7.2 Condizioni per lo stoccaggio sicuro, comprese eventuali incompatibilità

Conservare in un luogo asciutto, fresco e ben ventilato. Conservare il contenitore chiuso e al riparo dalla luce diretta del sole. Conservare in un luogo inaccessibile per bambini, uccelli, animali domestici e da fattoria.

7.3 Usi finali particolari

Informazioni non disponibili.

**8. CONTROLLI DELL'ESPOSIZIONE / DELLA PROTEZIONE INDIVIDUALE**8.1 Parametri di controllo

Per l'ambiente di lavoro non sono presenti valori limite di esposizione professionale e/o valori limite biologici per il principio attivo presente nella miscela.

8.2 Controlli dell'esposizione**Precauzioni generali:**

Usare la miscela secondo le indicazioni contenute in questa scheda. Utilizzare i dispositivi di protezione individuale indicati nella presente sezione.

**Protezione respiratoria:**

In ambienti poco ventilati nei quali si ritiene possibile la presenza di alte concentrazioni di miscela proteggere adeguatamente le vie respiratorie (maschera con filtro tipo A).

**Protezione delle mani:**

Usare guanti impermeabili resistenti ai prodotti chimici (EN 374).

**Protezione degli occhi:**

Usare occhiali protettivi con protezione laterale in caso di possibile contatto con gli occhi. Assicurarsi la disponibilità di docce e lavaggi oculari da usarsi in caso di emergenza.

**Protezione della pelle:**

Usare camici protettivi.

**Controlli dell'esposizione ambientale.** Le emissioni da processi produttivi, comprese quelle da apparecchiature di ventilazione dovrebbero essere controllate ai fini del rispetto della normativa di tutela ambientale.

I residui del prodotto non devono essere scaricati senza controllo nelle acque di scarico o nei corsi d'acqua.

**9. PROPRIETÀ FISICHE E CHIMICHE**9.1 Informazioni sulle proprietà fisiche e chimiche fondamentali

Proprietà	Valore	Informazioni
<b>Stato Fisico</b>	solido pastoso	
<b>Colore</b>	verde	
<b>Odore</b>	caratteristico (cioccolato)	
<b>Punto di fusione o di congelamento</b>	non disponibile	data la composizione trasuda olio e poi brucia
<b>Punto di ebollizione iniziale</b>	non disponibile	Nota:N.A.
<b>Infiammabilità</b>	non infiammabile	assenza di componenti infiammabili
<b>Limite inferiore esplosività</b>	non disponibile	Motivo per mancanza dato: Nessun componente infiammabile
<b>Limite superiore esplosività</b>	non disponibile	
<b>Punto di infiammabilità</b>	358 °C	CTL SOP No. 415
<b>Temperatura di autoaccensione</b>	non disponibile	Nota:N.A.
<b>Temperatura di decomposizione</b>	non disponibile	Nota: N.A.
<b>pH</b>	7.2	Metodo:CIPAC 75.3
<b>Viscosità cinematica</b>	non disponibile	Nota:N.A.
<b>Viscosità dinamica</b>	non disponibile	
<b>Solubilità</b>	non disponibile	Nota:N.A.
<b>Coefficiente di ripartizione: n-ottanolo/acqua:</b>	non disponibile	Nota:N.A.
<b>Tensione di vapore</b>	non disponibile	Nota:N.A.
<b>Densità e/o Densità relativa</b>	1,163 g/ml	Immerse body method

**BLEU LINE s.r.l.**

Via Virgilio, 28 – Z.I. Villanova 47122 Forlì (FC) - (ITALIA)  
Tel. +39 543 754430 - Fax +39 543 754162 - E-mail: bleuline@bleuline.it



Densità di vapore relativa	non disponibile	Nota:N.A.
Caratteristiche delle particelle	non disponibile	Nota:N.A.

## 9.2 Altre informazioni

### 9.2.1. Informazioni relative alle classi di pericoli fisici

Informazioni non disponibili

### 9.2.2. Altre caratteristiche di sicurezza

Informazioni non disponibili

## 10. STABILITÀ E REATTIVITÀ

### 10.1 Reattività

Non vi sono particolari pericoli di reazione con altre sostanze nelle normali condizioni di impiego.

### 10.2 Stabilità chimica

Stabile nelle normali condizioni di impiego e stoccaggio.

### 10.3 Possibilità di reazioni pericolose

Non previste.

### 10.4 Condizioni da evitare

Evitare il surriscaldamento, le cariche elettrostatiche e qualunque fonte di accensione.

### 10.5 Materiali incompatibili

Informazioni non disponibili.

### 10.6 Prodotti di decomposizione pericolosi

La decomposizione termica causa la formazione di composti pericolosi.

## 11. INFORMAZIONI TOSSICOLOGICHE

### 11.1 Informazioni sulle classi di pericolo definite nel Regolamento (CE) n. 1272/2008

**Meccanismo d'azione dei p.a.:** La molecola del **difenacoum** inibisce l'enzima Vitamina K epossido-reduttasi, necessario alla biosintesi della vitamina K. Considerando il tempo di emivita molto lungo nel sangue del difenacoum si possono verificare diminuzioni di concentrazione nel sangue di vitamina K (necessaria alla sintesi di protrombina) anche dopo giorni dall'esposizione.

**Inalazione:** Per esposizioni prolungate, irritazione dell'apparato respiratorio e mal di testa, nausea, senso di vertigine.

**Ingestione:** Può causare irritazione delle mucose digerenti, ipersalivazione, nausea, vomito, diarrea, dolori addominali, depressione del sistema nervoso centrale, spasmi muscolari, convulsioni, dispnea; l'ingestione del liquido può causare la formazione di goccioline che, entrando nei polmoni, possono causare polmonite chimica.

**Contatto con la pelle:** Per contatti frequenti e prolungati, irritazioni e dermatiti persistenti.

**Contatto con gli occhi:** Arrossamento e irritazione congiuntivale persistente, danni corneali.

**Dati tossicologici:** Principi attivi: **difenacoum:** LD50 (Orale): 1,8 mg/kg ratto, STA Orale: 0,5 mg/kg; LC50 (Inalatorio): 3,6 µg/l ratto (4h); STA Cutanea: 5 mg/kg. **Denatonio benzoato:** STA orale 500 mg/kg, STA (inalazione nebbie/polveri) 1,5 mg/l, **Bronopol:** LD50 (Orale):193 mg/kg ratto, LD50 (Cutanea) > 2000 mg/kg Ratto, STA (Cutanea) 1100 mg/kg, LC50 (Inalazione nebbie/polveri) 0,588 mg/l/4h ratto.

### CORROSIONE CUTANEA / IRRITAZIONE CUTANEA

Non risponde ai criteri di classificazione per questa classe di pericolo

### GRAVI DANNI OCULARI / IRRITAZIONE OCULARE

Non risponde ai criteri di classificazione per questa classe di pericolo

**BLEU LINE s.r.l.**

Via Virgilio, 28 – Z.I. Villanova 47122 Forlì (FC) - (ITALIA)  
Tel. +39 543 754430 - Fax +39 543 754162 - E-mail: bleuline@bleuline.it

**SENSIBILIZZAZIONE RESPIRATORIA O CUTANEA**

Non risponde ai criteri di classificazione per questa classe di pericolo.

Sensibilizzazione respiratoria

Informazioni non disponibili

Sensibilizzazione cutanea

Informazioni non disponibili

**MUTAGENICITÀ SULLE CELLULE GERMINALI**

Non risponde ai criteri di classificazione per questa classe di pericolo

**CANCEROGENICITÀ**

Non risponde ai criteri di classificazione per questa classe di pericolo

**TOSSICITÀ PER LA RIPRODUZIONE**

Può nuocere al feto

Effetti nocivi sulla funzione sessuale e la fertilità

Informazioni non disponibili

Effetti nocivi sullo sviluppo della progenie

Può nuocere al feto

Effetti sull'allattamento o attraverso l'allattamento

Informazioni non disponibili

**TOSSICITÀ SPECIFICA PER ORGANI BERSAGLIO (STOT) - ESPOSIZIONE SINGOLA**

Non risponde ai criteri di classificazione per questa classe di pericolo

Organi bersaglio

Informazioni non disponibili

Via di esposizione

Informazioni non disponibili

**TOSSICITÀ SPECIFICA PER ORGANI BERSAGLIO (STOT) - ESPOSIZIONE RIPETUTA**

Può provocare danni agli organi (sangue) in caso di esposizione prolungata o ripetuta.

Organi bersaglio

Sangue.

Via di esposizione

Informazioni non disponibili



**BLEU LINE s.r.l.**

Via Virgilio, 28 – Z.I. Villanova 47122 Forlì (FC) - (ITALIA)  
Tel. +39 543 754430 - Fax +39 543 754162 - E-mail: [bleuline@bleuline.it](mailto:bleuline@bleuline.it)

## PERICOLO IN CASO DI ASPIRAZIONE

Non risponde ai criteri di classificazione per questa classe di pericolo

### 11.2. Informazioni su altri pericoli

In base ai dati disponibili, il prodotto non contiene sostanze elencate nelle principali liste europee di potenziali o sospetti interferenti endocrini con effetti sulla salute umana oggetto di valutazione.

## 12. INFORMAZIONI ECOLOGICHE

Il principio attivo (**difenacoum**) risulta altamente tossico per gli organismi acquatici e può provocare a lungo termine effetti negativi per l'ambiente acquatico.

### 12.1 Tossicità

Principi attivi: **difenacoum**: LC50 trota iridea (96h) 0,064 mg/l, LC50 Daphnia magna (48h) 0,52 mg/l, ErC50 Pseudokirkneriella subcapitata (72h) 0,51 mg/l. **Bronopol**: LC50 (pesci) 11 mg/l/96h, EC50 (crostacei) 1,4 mg/l/48h, EC50 (alghe) 0,02 mg/l/72h.

### 12.2 Persistenza e degradabilità

DIFENACOUM non è facilmente degradabile

### 12.3 Potenziale di bioaccumulo

DIFENACOUM:  $BCF_{fish} = 1100$  l/kg.

### 12.4 Mobilità nel suolo

DIFENACOUM: La vita media nel suolo è maggiore di 300 giorni (TGD, Tabella 8, Kp1.34).

### 12.5 Risultati della valutazione PBT e vPvB

DIFENACOUM è considerato un PBT e vP

P e vP: il Difenacoum è considerato P persistente e vP altamente persistente

B il Difenacoum è considerato B Bioaccumulabile

T il Difenacoum è considerato T Tossico

In base ai dati disponibili, il prodotto non contiene sostanze PBT o vPvB in percentuale superiore a 0,1%.

### 12.6 Proprietà di interferenza con il sistema endocrino

In base ai dati disponibili, il prodotto non contiene sostanze elencate nelle principali liste europee di potenziali o sospetti interferenti endocrini con effetti sull'ambiente oggetto di valutazione.

### 12.7. Altri effetti avversi

Informazioni non disponibili.

## 13. CONSIDERAZIONI SULLO SMALTIMENTO

### 13.1 Metodi di trattamento dei rifiuti

**Considerazioni generali:** Recuperare se possibile. Operare secondo le vigenti disposizioni locali e nazionali. I contenitori, anche se completamente svuotati, non devono essere dispersi nell'ambiente. Se contengono residui devono essere classificati, stoccati ed avviati ad un idoneo impianto di trattamento.

**Classificazione:** La classificazione del rifiuto è un obbligo del produttore dello stesso. Possibili codici CER: 07 04 13 (rifiuti solidi contenenti sostanze pericolose), 16 03 05 (rifiuti organici contenenti sostanze pericolose).

**BLEU LINE s.r.l.**

Via Virgilio, 28 – Z.I. Villanova 47122 Forlì (FC) - (ITALIA)  
Tel. +39 543 754430 - Fax +39 543 754162 - E-mail: bleuline@bleuline.it



## 14. INFORMAZIONI SUL TRASPORTO

### 14.1. Numero ONU o numero ID.

Non applicabile

### 14.2. Designazione ufficiale ONU di trasporto

Non applicabile

### 14.3. Classi di pericolo connesso al trasporto.

Non applicabile

### 14.4. Gruppo d' imballaggio.

Non applicabile

### 14.5. Pericoli per l' ambiente.

Non applicabile

### 14.6. Precauzioni speciali per gli utilizzatori.

Non applicabile

### 14.7. Trasporto marittimo alla rinfusa conformemente agli atti dell' IMO.

Informazione non pertinente.

## 15. INFORMAZIONI SULLA REGOLAMENTAZIONE

### 15.1 Disposizioni legislative e regolamentari su salute, sicurezza e ambiente specifiche per la sostanza o la miscela

Categoria Seveso: nessuna

Restrizioni relative al prodotto o alle sostanze contenute secondo l' Allegato XVII Regolamento (CE) 1907/2006:

Prodotto: Punto 3

Sostanze: Punto 30 Difenacoum

Sostanze in Candidate List (Art. 59 REACH):

Nessuna

Sostanze soggette ad autorizzazione (Allegato XIV REACH):

Nessuna

Sostanze soggette ad obbligo di notifica di esportazione Reg. (CE) 649/2012:

Nessuna

Sostanze soggette alla Convenzione di Rotterdam:

Nessuna

Sostanze soggette alla Convenzione di Stoccolma:

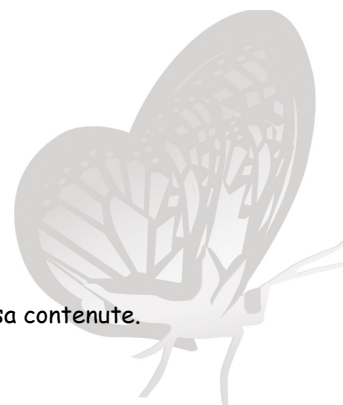
Nessuna

Controlli Sanitari.

Informazioni non disponibili.

### 15.2 Valutazione della sicurezza chimica

Non è stata elaborata una valutazione di sicurezza chimica per la miscela e le sostanze in essa contenute.



**BLEU LINE s.r.l.**

Via Virgilio, 28 – Z.I. Villanova 47122 Forlì (FC) - (ITALIA)

Tel. +39 543 754430 - Fax +39 543 754162 - E-mail: bleuline@bleuline.it

**16. ALTRE INFORMAZIONI****Considerazioni generali:**

L'informazione fornita su questa scheda di sicurezza corrisponde allo stato attuale delle nostre conoscenze e della nostra esperienza del prodotto, e non è esaustiva. Salvo indicazioni contrarie si applica al prodotto in quanto tale e conforme alle specifiche. In caso di combinazioni o miscele, assicurarsi che nessun nuovo pericolo possa manifestarsi. È comunque responsabilità dell'utilizzatore assicurarsi dell'idoneità e completezza delle informazioni in relazione al particolare uso che ne deve fare.

Essa non dispensa in nessun caso l'utilizzatore del prodotto dal rispettare l'insieme delle norme legislative, amministrative e di regolamentazione relative al prodotto, all'igiene, alla sicurezza dei lavoratori e alla protezione dell'ambiente. Per ulteriori informazioni riguardo alla miscela consultare l'etichetta dello stesso apposta sulla confezione

**Numero revisione:****9.0****Data di compilazione:****febbraio 2024.****Testo delle indicazioni di pericolo (H) citate alle sezioni 2-3 della scheda:**

Acute Tox. 1	Tossicità acuta, categoria 1
Acute Tox. 3	Tossicità acuta, categoria 3
Acute Tox. 4	Tossicità acuta, categoria 4
Eye Dam 1	Lesioni oculari gravi, categoria 1
Skin Irrit 2	Irritazione cutanea, categoria 2
Aquatic Acute 1	Pericoloso per l'ambiente acquatico, tossicità acuta categoria 1
Aquatic Chronic 1	Pericoloso per l'ambiente acquatico, tossicità cronica categoria 1
Aquatic Chronic 2	Pericoloso per l'ambiente acquatico, tossicità cronica categoria 2
STOT RE 1	Tossicità specifica per organi bersaglio - Esposizione ripetuta, categoria 1
STOT RE 2	Tossicità specifica per organi bersaglio - Esposizione ripetuta, categoria 2
STOT SE 3	Tossicità specifica per organi bersaglio - Esposizione singola, categoria 3
Repr. 1B	Tossicità per la riproduzione, categoria 1B
H300	Letale se ingerito
H301	Tossico se ingerito
H302	Nocivo se ingerito
H310	Letale per contatto con la pelle
H312	Nocivo per contatto con la pelle
H315	Provoca irritazione cutanea
H318	Provoca gravi lesioni oculari
H330	Letale se inalato
H331	Tossico se inalato
H332	Nocivo se inalato
H335	Può irritare le vie respiratorie
H360D	Può nuocere al feto
H372	Provoca danni agli organi in caso di esposizione prolungata o ripetuta
H373	Può provocare danni agli organi in caso di esposizione prolungata o ripetuta
H400	Molto tossico per gli organismi acquatici.
H410	Molto tossico per gli organismi acquatici con effetti di lunga durata
H411	Tossico per gli organismi acquatici con effetti di lunga durata

**Legenda:**

- ADR: Accordo europeo per il trasporto delle merci pericolose su strada
- CAS NUMBER: Numero del Chemical Abstract Service
- CE50: Concentrazione che dà effetto al 50% della popolazione soggetta a test
- CE NUMBER: Numero identificativo in ESIS (archivio europeo delle sostanze esistenti)
- CLP: Regolamento CE 1272/2008
- DNEL: Livello derivato senza effetto
- EmS: Emergency Schedule
- GHS: Sistema armonizzato globale per la classificazione e la etichettatura dei prodotti chimici

**BLEU LINE s.r.l.**

Via Virgilio, 28 – Z.I. Villanova 47122 Forlì (FC) - (ITALIA)  
 Tel. +39 543 754430 - Fax +39 543 754162 - E-mail: bleuline@bleuline.it

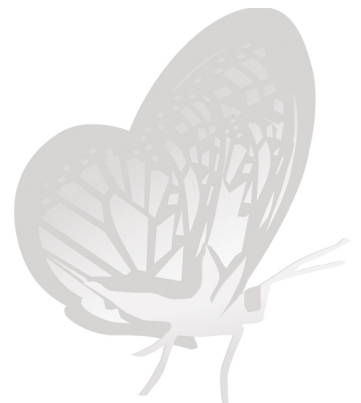


- IATA DGR: Regolamento per il trasporto di merci pericolose della Associazione internazionale del trasporto aereo
- IC50: Concentrazione di immobilizzazione del 50% della popolazione soggetta a test
- IMDG: Codice marittimo internazionale per il trasporto delle merci pericolose
- IMO: International Maritime Organization
- INDEX NUMBER: Numero identificativo nell' Annesso VI del CLP
- LC50: Concentrazione letale 50%
- LD50: Dose letale 50%
- OEL: Livello di esposizione occupazionale
- PBT: Persistente, bioaccumulante e tossico secondo il REACH
- PEC: Concentrazione ambientale prevedibile
- PEL: Livello prevedibile di esposizione
- PNEC: Concentrazione prevedibile priva di effetti
- REACH: Regolamento CE 1907/2006
- RID: Regolamento per il trasporto internazionale di merci pericolose su treno
- TLV: Valore limite di soglia
- TLV CEILING: Concentrazione che non deve essere superata durante qualsiasi momento dell' esposizione lavorativa.
- TWA STEL: Limite di esposizione a breve termine
- TWA: Limite di esposizione medio pesato
- VOC: Composto organico volatile
- vPvB: Molto persistente e molto bioaccumulante secondo il REACH
- WGK: Classe di pericolosità acquatica (Germania).

**Normativa di riferimento:**

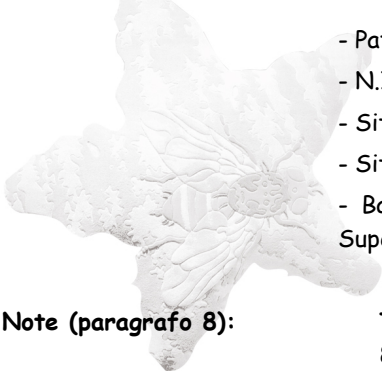
Vengono rispettate le indicazioni fornite dalla seguente normativa europea:

1. Regolamento (CE) 1907/2006 del Parlamento Europeo (REACH)
2. Regolamento (CE) 1272/2008 del Parlamento Europeo (CLP)
3. Regolamento (UE) 2020/878 (All. II Regolamento REACH)
4. Regolamento (CE) 790/2009 del Parlamento Europeo (I Atp. CLP)
5. Regolamento (UE) 286/2011 del Parlamento Europeo (II Atp. CLP)
6. Regolamento (UE) 618/2012 del Parlamento Europeo (III Atp. CLP)
7. Regolamento (UE) 487/2013 del Parlamento Europeo (IV Atp. CLP)
8. Regolamento (UE) 944/2013 del Parlamento Europeo (V Atp. CLP)
9. Regolamento (UE) 605/2014 del Parlamento Europeo (VI Atp. CLP)
10. Regolamento (UE) 2015/1221 del Parlamento Europeo (VII Atp. CLP)
11. Regolamento (UE) 2016/918 del Parlamento Europeo (VIII Atp. CLP)
12. Regolamento (UE) 2016/1179 (IX Atp. CLP)
13. Regolamento (UE) 2017/776 (X Atp. CLP)
14. Regolamento (UE) 2018/669 (XI Atp. CLP)
15. Regolamento (UE) 2019/521 (XII Atp. CLP)
16. Regolamento delegato (UE) 2018/1480 (XIII Atp. CLP)
17. Regolamento (UE) 2019/1148
18. Regolamento delegato (UE) 2020/217 (XIV Atp. CLP)
19. Regolamento delegato (UE) 2020/1182 (XV Atp. CLP)
20. Regolamento delegato (UE) 2021/643 (XVI Atp. CLP)
21. Regolamento delegato (UE) 2021/849 (XVII Atp. CLP)
22. Regolamento delegato (UE) 2022/692 (XVIII Atp. CLP)
- The Merck Index. - 10th Edition
- Handling Chemical Safety
- INRS - Fiche Toxicologique (toxicological sheet)



**BLEU LINE s.r.l.**

Via Virgilio, 28 – Z.I. Villanova 47122 Forlì (FC) - (ITALIA)  
Tel. +39 543 754430 - Fax +39 543 754162 - E-mail: [bleuline@bleuline.it](mailto:bleuline@bleuline.it)



- Patty - Industrial Hygiene and Toxicology
- N.I. Sax - Dangerous properties of Industrial Materials-7, 1989 Edition
- Sito Web IFA GESTIS
- Sito Web Agenzia ECHA
- Banca dati di modelli di SDS di sostanze chimiche - Ministero della Salute e Istituto Superiore di Sanità

**Note (paragrafo 8):**

**TLV-TWA** (Threshold Limit Value -Time Weighted Average): valori limite ponderati nelle 8 ore. **TLV-STEL** (Threshold Limit Value - Short Time Exposure Limit), valore massimo consentito per esposizioni brevi.

Alla sezione 8 viene citata l'ACGIH (American Conference of Governmental Industries Hygienists). I dati relativi ai valori limite di soglia (TLV-TWA) sono tratti dal supplemento al Vol. 3, n° 1 del *Giornale degli igienisti industriali (AIDII)* pubblicato nel 2014 e si riferiscono ai valori ACGIH del 2014.

**Modifiche rispetto alla revisione precedente.**

Sono state apportate variazioni alle seguenti sezioni:

01 / 16.

**Altre informazioni:**

La presente scheda è stata realizzata in collaborazione con Ecol Studio S.p.A. con sede operativa in via Rivani 99, BOLOGNA (Tel. 051 5878211).

