

SCHEDA DATI DI SICUREZZA

Data di compilazione: novembre 2023, revisione 5

1. IDENTIFICAZIONE DELLA SOSTANZA/MISCELA E DELLA SOCIETÀ/IMPRESA**1.1 - Identificatore del prodotto**Nome commerciale: **TAC SPRAY® ULTRA**UFI: **K8HA-80GF-M006-AE3U**

Registrazione Ministero della Salute n 21024

1.2 -Usi identificati pertinenti della sostanza o della miscela e usi sconsigliati**Uso previsto: aerosol insetticida per insetti volanti e striscianti ed altri artropodi come i ragni - per uso domestico e civile.****Uso sconsigliato: non impiegare in agricoltura.****1.3 - Informazioni sul fornitore della scheda di dati di sicurezza****BLEU LINE S.r.l.** Via Virgilio, 28 - Z.I. Villanova 47122 Forlì (FC) Tel 0543.754430 Fax 0543.754162**Tecnico competente della redazione della SDS:** bleuline@bleuline.it**1.4 - Numero telefonico di emergenza**

In caso di malessere consultare uno dei seguenti centri antiveleni:

Ospedale	Città	Indirizzo	CAP	Telefono
CAV "Osp. Pediatrico Bambino Gesù"	Roma	Piazza Sant'Onofrio, 4	00165	06-68593726
Az. Osp. Univ. Foggia	Foggia	V.le Luigi Pinto, 1	71122	0881-732326
Az. Osp. "A. Cardarelli"	Napoli	Via A. Cardarelli, 9	80131	081-7472870
CAV Policlinico "Umberto I"	Roma	V.le del Policlinico, 155	00161	06-49978000
CAV Policlinico "A. Gemelli"	Roma	Largo Agostino Gemelli, 8	00168	06-3054343
Az. Osp. "Careggi" U.O. Tossicologia Medica	Firenze	Largo Brambilla, 3	50134	055-7947819
CAV Centro Nazionale di Informazione Tossicologica	Pavia	Via Salvatore Maugeri, 10	27100	0382-24444
Osp. Niguarda Ca' Granda	Milano	Piazza Ospedale Maggiore, 3	20162	02-66101029
Azienda Ospedaliera Papa Giovanni XXIII	Bergamo	Piazza OMS, 1	24127	800883300
Azienda Ospedaliera Integrata Verona	Verona	Piazzale Aristide Stefani, 1	37126	800011858

2. IDENTIFICAZIONE DEI PERICOLI**2.1. Classificazione della sostanza o della miscela**

Il prodotto è classificato pericoloso ai sensi delle disposizioni del Regolamento (CE) 1272/2008 (CLP) (e successive modifiche ed adeguamenti). Il prodotto pertanto richiede una scheda dati di sicurezza conforme alle disposizioni del Regolamento (CE) 1907/2006 e successive modifiche.

Eventuali informazioni aggiuntive riguardanti i rischi per la salute e/o l'ambiente sono riportate alle sez. 11 e 12 della presente scheda.

BLEU LINE s.r.l.Via Virgilio, 28 - Z.I. Villanova 47122 Forlì (FC) - (ITALIA)
Tel. +39 543 754430 - Fax +39 543 754162 - E-mail: bleuline@bleuline.it

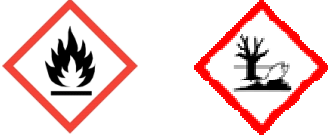
Classificazione e indicazioni di pericolo:

Aerosol 1	H222
	H229
Asp. Tox. 1	H304
Aquatic Acute 1	H400
Aquatic Chronic 1	H410

2.2. Elementi dell'etichetta

Etichettatura di pericolo ai sensi del Regolamento (CE) 1272/2008 (CLP) e successive modifiche ed adeguamenti.

Pittogrammi di pericolo:



Avvertenze: Pericolo

Indicazioni di pericolo:

H222	Aerosol estremamente infiammabile.
H229	Contenitore pressurizzato: può scoppiare se riscaldato.
H410	Molto tossico per gli organismi acquatici con effetti di lunga durata.
EUH066	L'esposizione ripetuta può provocare secchezza o screpolature della pelle.

Consigli di prudenza:

P101	In caso di consultazione di un medico, tenere a disposizione il contenitore o l'etichetta del prodotto.
P102	Tenere fuori dalla portata dei bambini.
P210	Tenere lontano da fonti di calore, superfici calde, scintille, fiamme libere o altre fonti di accensione. Non fumare.
P211	Non vaporizzare su una fiamma libera o altra fonte di accensione.
P251	Non perforare né bruciare, neppure dopo l'uso.
P270	Non mangiare, né bere, né fumare durante l'uso.
P273	Non disperdere nell'ambiente.
P331	NON provocare il vomito.
P391	Raccogliere il materiale fuoriuscito.
P410+P412	Proteggere dai raggi solari. Non esporre a temperature superiori a 50°C / 122°F.
P501	Smaltire il prodotto / recipiente in conformità alla regolamentazione locale/regionale/nazionale/internazionale.

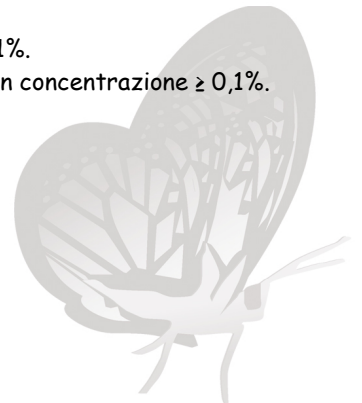
CONTIENE: Idrocarburi, C11-C13, isoalcani, <2% aromatici, acetato di etile, acetato di isoamile

Le indicazioni relative alla classificazione come tossico per aspirazione sono state escluse dagli elementi dell'etichetta in base al punto 1.3.3 dell' Allegato I del CLP.

2.3 - Altri pericoli

In base ai dati disponibili, il prodotto non contiene sostanze PBT o vPvB in percentuale \geq a 0,1%.

Il prodotto non contiene sostanze aventi proprietà di interferenza con il sistema endocrino in concentrazione \geq 0,1%.



BLEU LINE s.r.l.

Via Virgilio, 28 – Z.I. Villanova 47122 Forlì (FC) - (ITALIA)
Tel. +39 543 754430 - Fax +39 543 754162 - E-mail: bleuline@bleuline.it

3. COMPOSIZIONE/INFORMAZIONI SUGLI INGREDIENTI**3.1 Sostanze**

Informazione non pertinente

3.2 Miscele**Descrizione chimica:** Insetticida e coformulanti in miscela.

Contiene:

NOME CHIMICO	CONC.	Classificazione 1272/2008 (CLP)
Idrocarburi, C11-C13, isoalcani, <2% aromatici CAS - CE 920-901-0 INDEX - Nr. Reg. 01-2119456810-40-0000	37,5 ≤ x < 40	Asp. Tox. 1 H304 EUH066
BUTANO CAS 106-97-8 CE 203-448-7 INDEX 601-004-00-0 Nr. Reg. 01-2119474691-32-XXXX	32,5 ≤ x < 35	Flam. Gas 1A H220, Press. Gas (Liq.) H280 Nota di classificazione secondo l'allegato VI del Regolamento CLP: C U
PROPANO CAS 74-98-6 CE 200-827-9 INDEX 601-003-00-5 Nr. Reg. 01-2119486944-21-XXXX	15 ≤ x < 16,5	Flam. Gas 1A H220 Press. Gas (Liq.) H280 Nota di classificazione secondo l'allegato VI del Regolamento CLP: U
ISOBUTANO CAS 75-28-5 CE 200-857-2 INDEX 601-004-00-0 Nr. Reg. 01-2119485395-27-XXXX	12 ≤ x < 13,5	Flam. Gas 1A H220 Press. Gas (Liq.) H280 Nota di classificazione secondo l'allegato VI del Regolamento CLP: U
PIPERONILBUTOSSIDO CAS 51-03-6 CE 200-076-7 INDEX 604-096-00-0 Nr. Reg. 01-2119537431-46-0000	0,9 ≤ x < 1	Eye Irrit. 2 H319 STOT SE 3 H335 EUH066 Aquatic Acute 1 H400 M=1, Aquatic Chronic 1 H410 M=1
PRALLETRINA CAS 23031-36-9 CE 245-387-9 INDEX 607-431-00-9 Nr. Reg. //	0,1 ≤ x < 0,15	Acute Tox. 3 H331 Acute Tox. 4 H302 Aquatic Acute 1 H400 M=10 Aquatic Chronic 1 H410 M=10 STA Orale: 500 mg/kg, LC50 Inalazione nebbie/polveri: >0,465 mg/L
DELTAMETRINA CAS 52918-63-5 CE 258-256-6 INDEX - Nr. Reg. //	0,02 ≤ x < 0,05	Acute Tox. 3 H301 Acute Tox. 3 H331 Aquatic Acute 1 H400 M=1000000 Aquatic Chronic 1 H410 M=10000 LD50 Orale: 87 mg/l/4h, STA Inalazione nebbie/polveri: 0,501 mg/l
ACETATO DI ETILE CAS 141-78-6 CE 205-500-4 INDEX 607-022-00-5 Nr. Reg. 01-2119475103-46-xxxx	0 ≤ x < 0,05	Flam. Liq. 2 H225 Eye Irrit. 2 H319 STOT SE 3 H336 EUH066

BLEU LINE s.r.l.Via Virgilio, 28 – Z.I. Villanova 47122 Forlì (FC) - (ITALIA)
Tel. +39 543 754430 - Fax +39 543 754162 - E-mail: bleuline@bleuline.it

ACETATO DI ISOAMILE CAS 123-92-2 CE 204-662-3 INDEX 607-130-00-2 Nr. Reg. 01-2119548408-32-xxxx	$0 \leq x < 0,05$	Flam. Liq. 3 H226 EUH066 Nota di classificazione secondo l'allegato VI del Regolamento CLP: C
--	-------------------	--

Il testo completo delle indicazioni di pericolo (H) è riportato alla sezione 16 della scheda.

4. MISURE DI PRIMO SOCCORSO

4.1 Descrizione delle misure di primo soccorso

Misure di carattere generale: Nei casi di dubbio o qualora i sintomi persistano, ricorrere a cure mediche, fornendo le informazioni contenute nell'etichetta e nella presente scheda. Il primo intervento, in caso di infortunio, deve essere effettuato da personale addestrato per evitare ulteriori complicazioni o danni all'infortunato.

Contatto con gli occhi: Eliminare eventuali lenti a contatto. Lavare abbondantemente con acqua, possibilmente corrente, a palpebre aperte, per almeno 15'; quindi proteggere gli occhi con garza sterile o un fazzoletto pulito, asciutti. RICORRERE AL MEDICO. Non usare colliri o pomate di alcun genere prima della visita o del consiglio dell'oculista.

Contatto con la pelle: Rimuovere gli indumenti contaminati. Lavare con abbondante acqua corrente e sapone le aree del corpo che sono venute a contatto con il prodotto.

Inalazione: Portare all'aria aperta e lasciare riposare. In caso di disturbi persistenti consultare il medico.

Ingestione: Consultare immediatamente un medico, mostrando la scheda di sicurezza. Non indurre il vomito per evitare il rischio di aspirazione attraverso le vie respiratorie.

4.2 Principali sintomi ed effetti, sia acuti che ritardati

Per sintomi ed effetti dovuti alle sostanze contenute vedere al capitolo 11.

4.3 Indicazione dell'eventuale necessità di consultare immediatamente un medico e trattamenti speciali

Trattamento sintomatico e controllo delle funzioni vitali.

5. MISURE DI LOTTA ANTINCENDIO

5.1 Mezzi di estinzione

Mezzi di estinzione appropriati: Polvere dry, CO₂, acqua nebulizzata, schiuma.

Mezzi di estinzione da evitare: Acqua a getto pieno. L'acqua non è efficace per estinguere l'incendio tuttavia può essere utilizzata per raffreddare i contenitori chiusi esposti alla fiamma prevenendo scoppi ed esplosioni.

5.2 Pericoli speciali derivanti dalla sostanza o dalla miscela

Pericoli particolari di incendio: In caso di incendio, emissione di gas tossici e vapori irritanti. Si può creare sovrappressione nei contenitori esposti al fuoco con pericolo di esplosione.

5.3 Raccomandazioni per gli addetti all'estinzione degli incendi

Equipaggiamento di protezione: Indumenti normali per la lotta al fuoco, come un autorespiratore ad aria compressa a circuito aperto (EN 137), completo antifiama (EN469), guanti antifiama (EN 659) e stivali per Vigili del Fuoco (HO A29 oppure A30).

Procedure speciali: Contenerne la propagazione. Mantenersi sopravento. Evitare di respirare i fumi. Raffreddare i contenitori esposti al fuoco con acqua nebulizzata. Evitare che le acque di estinzione si disperdano nell'ambiente.

6. MISURE IN CASO DI RILASCIO ACCIDENTALE

6.1 Precauzioni personali, dispositivi di protezione e procedure in caso di emergenza

Bloccare la perdita se non c'è pericolo.

Indossare adeguati dispositivi di protezione (compresi i dispositivi di protezione individuale di cui alla sezione 8 della scheda dati di sicurezza) onde prevenire contaminazioni della pelle, degli occhi e degli indumenti personali. Queste indicazioni sono valide sia per gli addetti alle lavorazioni che per gli interventi in emergenza.

BLEU LINE s.r.l.

Via Virgilio, 28 – Z.I. Villanova 47122 Forlì (FC) - (ITALIA)
Tel. +39 543 754430 - Fax +39 543 754162 - E-mail: bleuline@bleuline.it

6.2 Precauzioni ambientali

Tenere il prodotto lontano dagli scarichi, da acque fluviali e marine per evitare inquinamento ambientale (nel caso, avvisare le autorità competenti).

6.3 Metodi e materiali per il contenimento e per la bonifica

Aspirare il prodotto fuoriuscito in recipiente idoneo. Valutare la compatibilità del recipiente da utilizzare con il prodotto, verificando la sezione 10. Assorbire il rimanente con materiale assorbente inerte.

Provvedere ad una sufficiente areazione del luogo interessato dalla perdita. Verificare le eventuali incompatibilità per il materiale dei contenitori in sezione 7. Lo smaltimento del materiale contaminato deve essere effettuato conformemente alle disposizioni del punto 13.

6.4 Riferimento ad altre sezioni

Informazioni riguardanti la protezione individuale e lo smaltimento sono riportate alle sezioni 8 e 13.

7. MANIPOLAZIONE E IMMAGAZZINAMENTO

7.1 Precauzioni per la manipolazione sicura

Evitare di mangiare, bere e fumare. Impiegare indumenti protettivi adatti (vd.8). Dopo la manipolazione lavarsi con acqua e sapone. Manipolare il prodotto dopo aver consultato tutte le altre sezioni di questa scheda di sicurezza. Evitare la dispersione del prodotto nell'ambiente. Non mangiare, nè bere, nè fumare durante l'impiego. Togliere gli indumenti contaminati e i dispositivi di protezione prima di accedere alle zone in cui si mangia.

7.2 Condizioni per lo stoccaggio sicuro, comprese eventuali incompatibilità

Conservare negli imballaggi originali chiusi, lontano da alimenti e bevande ed in luoghi inaccessibili a bambini ed animali domestici. Possibilmente conservare a temperature comprese fra 5°C e 30°C.

7.3 Usi finali particolari

Informazioni non disponibili.

8. CONTROLLI DELL'ESPOSIZIONE / DELLA PROTEZIONE INDIVIDUALE

8.1 Parametri di controllo

Riferimenti Normativi:

ITA	Italia	Decreto Legislativo 9 Aprile 2008, n.81			
GBR	United Kingdom	EH40/2005 Workplace exposure limits (Fourth Edition 2020)			
EU	OEL EU	Direttiva (UE) 2022/431; Direttiva (UE) 2019/1831; Direttiva (UE) 2019/130; Direttiva (UE) 2019/983; Direttiva (UE) 2017/2398; Direttiva (UE) 2017/164; Direttiva 2009/161/UE; Direttiva 2006/15/CE; Direttiva 2004/37/CE; Direttiva 2000/39/CE; Direttiva 98/24/CE; Direttiva 91/322/CEE.			

Si vuole segnalare l'esistenza di valori limite per il piretro sia nel D.Lgs. 81/2008 e s.m.i., Allegato XXXVIII (TLW-TWA di 1 mg/m³ per il piretro depurato dai lattoni sensibilizzanti) sia dall'ACGIH (TLV-TWA di 5 mg/m³). Per ulteriori spiegazioni si veda la sezione 16 (note).

ACETATO DI ISOAMILE

Valore limite di soglia

Tipo	Stato	TWA/8h		STEL/15min		Note / Osservazioni
		mg/m ³	ppm	mg/m ³	ppm	
OEL	EU	270	50	540	100	

ACETATO DI ETILE

Valore limite di soglia

Tipo	Stato	TWA/8h		STEL/15min		Note / Osservazioni
		mg/m ³	ppm	mg/m ³	ppm	
WEL	GBR	734	200	1468	400	

BLEU LINE s.r.l.

Via Virgilio, 28 – Z.I. Villanova 47122 Forlì (FC) - (ITALIA)
Tel. +39 543 754430 - Fax +39 543 754162 - E-mail: bleuline@bleuline.it

OEL	EU	734	200	1468	400
TLV-ACGIH		1441	400		

Legenda:

(C) = CEILING ; INALAB = Frazione Inalabile; RESPIR = Frazione Respirabile; TORAC = Frazione Toracica.

VND = pericolo identificato ma nessun DNEL/PNEC disponibile; NEA = nessuna esposizione prevista; NPI = nessun pericolo identificato.

In caso di esposizione professionale al preparato indossare i dispositivi di protezione personale indicati di seguito.

In caso di esposizione professionale al preparato indossare i dispositivi di protezione personale indicati di seguito.

8.2 Controlli dell'esposizione

Precauzioni generali: Usare la miscela secondo le indicazioni contenute in questa scheda. Utilizzare i dispositivi di protezione individuale indicati nella presente sezione.

Protezione respiratoria: In ambienti poco ventilati nei quali si ritiene possibile la presenza di alte concentrazioni di miscela proteggere adeguatamente le vie respiratorie (maschera con filtro tipo A).

Protezione delle mani: Usare guanti impermeabili resistenti ai prodotti chimici (EN 374).

Protezione degli occhi: Usare occhiali protettivi con protezione laterale in caso di possibile contatto con gli occhi. Assicurarsi la disponibilità di docce e lavaggi oculari da usarsi in caso di emergenza.

Protezione della pelle: Usare camici protettivi.

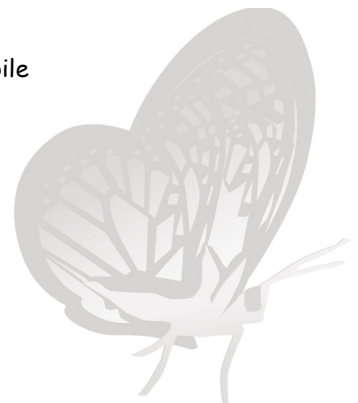
Controlli dell'esposizione ambientale. Le emissioni da processi produttivi, comprese quelle da apparecchiature di ventilazione dovrebbero essere controllate ai fini del rispetto della normativa di tutela ambientale.

I residui del prodotto non devono essere scaricati senza controllo nelle acque di scarico o nei corsi d'acqua.

9. PROPRIETÀ FISICHE E CHIMICHE

9.1 Informazioni sulle proprietà fisiche e chimiche fondamentali

Proprietà	Valore	Informazioni
Stato Fisico	aerosol	
Colore	giallo chiaro	Nota: bulk
Odore	caratteristico	
Punto di fusione o di congelamento	N.A.	
Punto di ebollizione iniziale	N.A.	
Infiammabilità	Aerosol infiammabile	
Limite inferiore esplosività	1,9% (v/v)	
Limite superiore esplosività	8,7% (v/v)	
Punto di infiammabilità	Da -87°C a -84°C	
Temperatura di autoaccensione	470 °C	
Temperatura di decomposizione	non disponibile	Nota: N.A.
pH	N.A.	Nota: Bulk non miscibile in acqua
Viscosità cinematica	N.A.	
Viscosità dinamica	N.A.	
Solubilità	non disponibile	Nota: il bulk non è solubile
Coefficiente di ripartizione: n-ottanolo/acqua:	non disponibile	Nota: N.A.
Tensione di vapore	N.A.	
Densità e/o Densità relativa	0,770 g/ml	(ISO12185)
Densità di vapore relativa	N.A.	
Caratteristiche delle particelle	non disponibile	Nota: N.A.



BLEU LINE s.r.l.

Via Virgilio, 28 – Z.I. Villanova 47122 Forlì (FC) - (ITALIA)
Tel. +39 543 754430 - Fax +39 543 754162 - E-mail: bleuline@bleuline.it

9.2 Altre informazioni

9.2.1. Informazioni relative alle classi di pericoli fisici

Informazioni non disponibili

9.2.2. Altre caratteristiche di sicurezza

PRESSIONE: 3,500 bar (a 20°C, FEA 604 I - Parte 2)
7,500 bar (a 50°C, FEA 604 I - Parte 2)

10. STABILITÀ E REATTIVITÀ

10.1 Reattività

Non vi sono particolari pericoli di reazione con altre sostanze nelle normali condizioni di impiego.

10.2 Stabilità chimica

Stabile nelle normali condizioni di impiego e stoccaggio.

10.3 Possibilità di reazioni pericolose

Non previste.

10.4 Condizioni da evitare

Evitare il surriscaldamento, le cariche elettrostatiche e qualunque fonte di accensione.

10.5 Materiali incompatibili

Informazioni non disponibili.

10.6 Prodotti di decomposizione pericolosi

La decomposizione termica causa la formazione di composti pericolosi.

11. INFORMAZIONI TOSSICOLOGICHE

11.1 Informazioni sulle classi di pericolo definite nel regolamento (CE) n. 1272/2008

Meccanismo d'azione dei p.a.: La **deltametrina** e **pralletrina** (piretroidi) agiscono sul sistema nervoso centrale e periferico a livello delle membrane neuronali determinando una chiusura dei canali del sodio.

Inalazione: Per esposizioni prolungate, irritazione dell'apparato respiratorio e mal di testa, nausea, senso di vertigine.

Ingestione: Può causare irritazione delle mucose digerenti, ipersalivazione, nausea, vomito, diarrea, dolori addominali, depressione del sistema nervoso centrale, spasmi muscolari, convulsioni, dispnea; l'ingestione del liquido può causare la formazione di goccioline che, entrando nei polmoni, possono causare polmonite chimica.

Contatto con la pelle: Per contatti frequenti e prolungati, irritazioni e dermatiti persistenti.

Contatto con gli occhi: Arrossamento e irritazione congiuntivale persistente, danni corneali.

Dati tossicologici: Principi attivi: **Deltametrina:** LD₅₀ ratto 87 mg/kg (orale); LD₅₀ ratto > 2000 mg/kg (dermale acuta); LC₅₀ ratto (4h) 0,6 mg/l (inalatoria), STA nebbie/polveri: 0,501 mg/l. **Pralletrina:** LD₅₀ acuta ratto 2500 mg/kg (orale), STA 500 mg/kg; LD₅₀ acuta ratto >2000 mg/kg (dermale acuta); LC₅₀ ratto (inalatoria) > 0,465 mg/l. **Piperonilbutossido:** LD₅₀ acuta ratto 4570 mg/kg (orale); LD₅₀ coniglio >2000 mg/kg (dermale acuta); LC₅₀ ratto (4h, inalatoria) >5,9 mg/l

CORROSIONE CUTANEA / IRRITAZIONE CUTANEA

Non risponde ai criteri di classificazione per questa classe di pericolo

GRAVI DANNI OCULARI / IRRITAZIONE OCULARE

Non risponde ai criteri di classificazione per questa classe di pericolo

SENSIBILIZZAZIONE RESPIRATORIA O CUTANEA

Non risponde ai criteri di classificazione per questa classe di pericolo

BLEU LINE s.r.l.

Via Virgilio, 28 – Z.I. Villanova 47122 Forlì (FC) - (ITALIA)
Tel. +39 543 754430 - Fax +39 543 754162 - E-mail: bleuline@bleuline.it



Sensibilizzazione respiratoria

Informazioni non disponibili

Sensibilizzazione cutanea

Informazioni non disponibili

MUTAGENICITÀ SULLE CELLULE GERMINALI

Non risponde ai criteri di classificazione per questa classe di pericolo

CANCEROGENICITÀ

Non risponde ai criteri di classificazione per questa classe di pericolo

TOSSICITÀ PER LA RIPRODUZIONE

Non risponde ai criteri di classificazione per questa classe di pericolo

Effetti nocivi sulla funzione sessuale e la fertilità

Informazioni non disponibili

Effetti nocivi sullo sviluppo della progenie

Informazioni non disponibili

Effetti sull'allattamento o attraverso l'allattamento

Informazioni non disponibili

TOSSICITÀ SPECIFICA PER ORGANI BERSAGLIO (STOT) - ESPOSIZIONE SINGOLA

Non risponde ai criteri di classificazione per questa classe di pericolo

Organi bersaglio

Informazioni non disponibili

Via di esposizione

Informazioni non disponibili

TOSSICITÀ SPECIFICA PER ORGANI BERSAGLIO (STOT) - ESPOSIZIONE RIPETUTA

Non risponde ai criteri di classificazione per questa classe di pericolo.

Organi bersaglio

Informazioni non disponibili.

Via di esposizione

Informazioni non disponibili

PERICOLO IN CASO DI ASPIRAZIONE

Non risponde ai criteri di classificazione per questa classe di pericolo



BLEU LINE s.r.l.

Via Virgilio, 28 – Z.I. Villanova 47122 Forlì (FC) - (ITALIA)
Tel. +39 543 754430 - Fax +39 543 754162 - E-mail: bleuline@bleuline.it

11.2. Informazioni su altri pericoli

In base ai dati disponibili, il prodotto non contiene sostanze elencate nelle principali liste europee di potenziali o sospetti interferenti endocrini con effetti sulla salute umana oggetto di valutazione.

12. INFORMAZIONI ECOLOGICHE

La miscela è altamente tossica per gli organismi acquatici e può provocare a lungo termine effetti negativi per l'ambiente acquatico.

12.1 Tossicità

Principi attivi: **Deltametrina** LC₅₀ pesci 0,00026 mg/l (96h). **Pralletrina:** LC₅₀ pesci 0,0176 mg/l (96h); EC₅₀ Daphnia magna 0,019 mg/l (48h); EC₅₀ alga 4,9 mg/l (72h). **Piperonilbutossido:** LC₅₀ pesci 3,94 mg/l (96h); EC₅₀ Daphnia magna 0,51 mg/l (48h); EC₅₀ alga 3,89 mg/l (72h).

12.2 Persistenza e degradabilità

Informazioni non disponibili.

12.3 Potenziale di bioaccumulo

Informazioni non disponibili.

12.4 Mobilità nel suolo

Informazioni non disponibili.

12.5 Risultati della valutazione PBT e vPvB

In base ai dati disponibili, il prodotto non contiene sostanze PBT o vPvB in percentuale superiore a 0,1%.

12.6 Proprietà di interferenza con il sistema endocrino

In base ai dati disponibili, il prodotto non contiene sostanze elencate nelle principali liste europee di potenziali o sospetti interferenti endocrini con effetti sull'ambiente oggetto di valutazione.

12.7. Altri effetti avversi

Informazioni non disponibili.

13. CONSIDERAZIONI SULLO SMALTIMENTO

13.1 Metodi di trattamento dei rifiuti

Considerazioni generali: Recuperare se possibile. Operare secondo le vigenti disposizioni locali e nazionali. I contenitori, anche se completamente svuotati, non devono essere dispersi nell'ambiente. Se contengono residui devono essere classificati, stoccati ed avviati ad un idoneo impianto di trattamento. Per un utilizzo non professionale il contenitore completamente vuoto può essere eliminato con i rifiuti domestici.

Classificazione: La classificazione del rifiuto è un obbligo del produttore dello stesso. Possibili codici CER: 07 04 13 (rifiuti solidi contenenti sostanze pericolose), 16 03 05 (rifiuti organici contenenti sostanze pericolose).

14. INFORMAZIONI SUL TRASPORTO

14.1. Numero ONU o numero ID

ADR / RID, IMDG, IATA: 1950

14.2. Designazione ufficiale ONU di trasporto

ADR / RID: AEROSOL
IMDG: AEROSOLS (PIPERONILBUTOSSIDO)
IATA: AEROSOLS, FLAMMABLE



BLEU LINE s.r.l.

Via Virgilio, 28 – Z.I. Villanova 47122 Forlì (FC) - (ITALIA)
Tel. +39 543 754430 - Fax +39 543 754162 - E-mail: bleuline@bleuline.it

14.3. Classi di pericolo connesso al trasporto

ADR / RID: Classe: 2 Etichetta: 2.1

IMDG: Classe: 2 Etichetta: 2.1

IATA: Classe: 2 Etichetta: 2.1

14.4. Gruppo d' imballaggio

ADR / RID, IMDG, IATA: -

14.5. Pericoli per l' ambiente

ADR / RID: Pericoloso per l' Ambiente

IMDG: Marine Pollutant

IATA: NO

14.6. Precauzioni speciali per gli utilizzatori

ADR / RID:	HIN - Kemler: --	Quantità Limitate: 1 L	Codice di restrizione in galleria: (D)
IMDG:	Disposizione Speciale: - EMS: F-D, S-U	Quantità Limitate: 1 L	
IATA:	Cargo: Pass.:	Quantità massima: 150 Kg Quantità massima: 75 Kg	Istruzioni Imballo: 203 Istruzioni Imballo: 203
	Istruzioni particolari:	A145, A167, A802	

14.7. Trasporto marittimo alla rinfusa conformemente agli atti dell'IMO

Informazione non pertinente.

15. INFORMAZIONI SULLA REGOLAMENTAZIONE15.1 Disposizioni legislative e regolamentari su salute, sicurezza e ambiente specifiche per la sostanza o la miscela

Categoria Seveso - Direttiva 2012/18/CE: P3a-E1

Restrizioni relative al prodotto o alle sostanze contenute secondo l' Allegato XVII Regolamento (CE) 1907/2006:

Prodotto: Punto 40

Sostanze in Candidate List (Art. 59 REACH):

In base ai dati disponibili, il prodotto non contiene sostanze SVHC in percentuale \geq a 0,1%.

Sostanze soggette ad autorizzazione (Allegato XIV REACH):

Nessuna

Sostanze soggette ad obbligo di notifica di esportazione Reg. (CE) 649/2012:

Nessuna

Sostanze soggette alla Convenzione di Rotterdam:

Nessuna

Sostanze soggette alla Convenzione di Stoccolma:

Nessuna

Controlli Sanitari.

Informazioni non disponibili.

15.2 Valutazione della sicurezza chimica

Non è stata elaborata una valutazione di sicurezza chimica per la miscela e le sostanze in essa contenute.

16. ALTRE INFORMAZIONI**Considerazioni generali:**

L'informazione fornita su questa scheda di sicurezza corrisponde allo stato attuale delle nostre conoscenze e della nostra esperienza del prodotto, e non è esaustiva. Salvo indicazioni contrarie si applica al prodotto in quanto tale e conforme alle specifiche. In caso di combinazioni o miscele, assicurarsi che nessun nuovo pericolo possa manifestarsi. È comunque responsabilità dell'utilizzatore assicurarsi dell'idoneità e completezza delle informazioni in relazione al particolare uso che ne deve fare.

Essa non dispensa in nessun caso l'utilizzatore del prodotto dal rispettare l'insieme delle norme legislative, amministrative e di regolamentazione relative al prodotto, all'igiene, alla sicurezza dei lavoratori e alla protezione dell'ambiente. Per ulteriori informazioni riguardo alla miscela consultare l'etichetta dello stesso apposta sulla confezione

Numero revisione:

5

Data di compilazione:

novembre 2023.

Testo delle indicazioni di pericolo (H) citate alle sezioni 2-3 della scheda:

Flam. Gas 1A	Gas infiammabile, categoria 1A
Aerosol 1	Aerosol, categoria 1
Flam. Liq. 2	Liquido infiammabile, categoria 2
Flam. Liq. 3	Liquido infiammabile, categoria 3
Press. Gas (Liq.)	Gas liquefatto
Press. Gas	Gas sotto pressione
Acute Tox. 3	Tossicità acuta, categoria 3
Acute Tox. 4	Tossicità acuta, categoria 4
Asp. Tox. 1	Pericolo in caso di aspirazione, categoria 1
Eye Irrit. 2	Irritazione oculare, categoria 2
STOT SE 3	Tossicità specifica per organi bersaglio - esposizione singola, categoria 3
Aquatic Acute 1	Pericoloso per l'ambiente acquatico, tossicità acuta, categoria 1
Aquatic Chronic 1	Pericoloso per l'ambiente acquatico, tossicità cronica, categoria 1
H220	Gas altamente infiammabile.
H222	Aerosol estremamente infiammabile.
H229	Contenitore pressurizzato: può scoppiare se riscaldato.
H225	Liquido e vapori facilmente infiammabili.
H226	Liquido e vapori infiammabili.
H280	Contiene gas sotto pressione; può esplodere se riscaldato.

BLEU LINE s.r.l.

Via Virgilio, 28 – Z.I. Villanova 47122 Forlì (FC) - (ITALIA)
Tel. +39 543 754430 - Fax +39 543 754162 - E-mail: bleuline@bleuline.it



H330	Letale se inalato.
H301	Tossico se ingerito.
H331	Tossico se inalato.
H302	Nocivo se ingerito.
H304	Può essere letale in caso di ingestione e di penetrazione nelle vie respiratorie.
H319	Provoca grave irritazione oculare.
H335	Può irritare le vie respiratorie.
H336	Può provocare sonnolenza o vertigini.
H400	Molto tossico per gli organismi acquatici.
H410	Molto tossico per gli organismi acquatici con effetti di lunga durata.
EUH066	L'esposizione ripetuta può provocare secchezza o screpolature della pelle.

Legenda:

- ADR: Accordo europeo per il trasporto delle merci pericolose su strada
- CAS NUMBER: Numero del Chemical Abstract Service
- CE50: Concentrazione che dà effetto al 50% della popolazione soggetta a test
- CE NUMBER: Numero identificativo in ESIS (archivio europeo delle sostanze esistenti)
- CLP: Regolamento CE 1272/2008
- DNEL: Livello derivato senza effetto
- EmS: Emergency Schedule
- GHS: Sistema armonizzato globale per la classificazione e la etichettatura dei prodotti chimici
- IATA DGR: Regolamento per il trasporto di merci pericolose della Associazione internazionale del trasporto aereo
- IC50: Concentrazione di immobilizzazione del 50% della popolazione soggetta a test
- IMDG: Codice marittimo internazionale per il trasporto delle merci pericolose
- IMO: International Maritime Organization
- INDEX NUMBER: Numero identificativo nell' Annesso VI del CLP
- LC50: Concentrazione letale 50%
- LD50: Dose letale 50%
- OEL: Livello di esposizione occupazionale
- PBT: Persistente, bioaccumulante e tossico secondo il REACH
- PEC: Concentrazione ambientale prevedibile
- PEL: Livello prevedibile di esposizione
- PNEC: Concentrazione prevedibile priva di effetti
- REACH: Regolamento CE 1907/2006
- RID: Regolamento per il trasporto internazionale di merci pericolose su treno
- TLV: Valore limite di soglia
- TLV CEILING: Concentrazione che non deve essere superata durante qualsiasi momento dell' esposizione lavorativa.
- TWA STEL: Limite di esposizione a breve termine
- TWA: Limite di esposizione medio pesato
- VOC: Composto organico volatile
- vPvB: Molto persistente e molto bioaccumulante secondo il REACH
- WGK: Classe di pericolosità acquatica (Germania).

Normativa di riferimento:

- Vengono rispettate le indicazioni fornite dalla seguente normativa europea:
1. Regolamento (CE) 1907/2006 del Parlamento Europeo (REACH)
 2. Regolamento (CE) 1272/2008 del Parlamento Europeo (CLP)
 3. Regolamento (UE) 2020/878 (All. II Regolamento REACH)
 4. Regolamento (CE) 790/2009 del Parlamento Europeo (I Atp. CLP)
 5. Regolamento (UE) 286/2011 del Parlamento Europeo (II Atp. CLP)
 6. Regolamento (UE) 618/2012 del Parlamento Europeo (III Atp. CLP)

BLEU LINE s.r.l.

Via Virgilio, 28 – Z.I. Villanova 47122 Forlì (FC) - (ITALIA)
 Tel. +39 543 754430 - Fax +39 543 754162 - E-mail: bleuline@bleuline.it



7. Regolamento (UE) 487/2013 del Parlamento Europeo (IV Atp. CLP)
 8. Regolamento (UE) 944/2013 del Parlamento Europeo (V Atp. CLP)
 9. Regolamento (UE) 605/2014 del Parlamento Europeo (VI Atp. CLP)
 10. Regolamento (UE) 2015/1221 del Parlamento Europeo (VII Atp. CLP)
 11. Regolamento (UE) 2016/918 del Parlamento Europeo (VIII Atp. CLP)
 12. Regolamento (UE) 2016/1179 (IX Atp. CLP)
 13. Regolamento (UE) 2017/776 (X Atp. CLP)
 14. Regolamento (UE) 2018/669 (XI Atp. CLP)
 15. Regolamento (UE) 2019/521 (XII Atp. CLP)
 16. Regolamento delegato (UE) 2018/1480 (XIII Atp. CLP)
 17. Regolamento (UE) 2019/1148
 18. Regolamento delegato (UE) 2020/217 (XIV Atp. CLP)
 19. Regolamento delegato (UE) 2020/1182 (XV Atp. CLP)
 20. Regolamento delegato (UE) 2021/643 (XVI Atp. CLP)
 21. Regolamento delegato (UE) 2021/849 (XVII Atp. CLP)
 22. Regolamento delegato (UE) 2022/692 (XVIII Atp. CLP)
- The Merck Index. - 10th Edition
 - Handling Chemical Safety
 - INRS - Fiche Toxicologique (toxicological sheet)
 - Patty - Industrial Hygiene and Toxicology
 - N.I. Sax - Dangerous properties of Industrial Materials-7, 1989 Edition
 - Sito Web IFA GESTIS
 - Sito Web Agenzia ECHA
 - Banca dati di modelli di SDS di sostanze chimiche - Ministero della Salute e Istituto Superiore di Sanità

Note (paragrafo 8):

TLV-TWA (Threshold Limit Value -Time Weighted Average): valori limite ponderati nelle 8 ore. **TLV-STEL** (Threshold Limit Value - Short Time Exposure Limit), valore massimo consentito per esposizioni brevi.

Alla sezione 8 viene citata l'ACGIH (American Conference of Governmental Industries Hygienists). I dati relativi ai valori limite di soglia (TLV-TWA) sono tratti dal supplemento al Vol. 3, n° 1 del *Giornale degli igienisti industriali (AIDII)* pubblicato nel 2014 e si riferiscono ai valori ACGIH del 2014.

Modifiche rispetto alla revisione precedente.

Sono state apportate variazioni alle seguenti sezioni:

03 / 16.

Altre informazioni:

La presente scheda è stata realizzata in collaborazione con Ecol Studio S.p.A. con sede operativa in via Rivani 99, BOLOGNA (Tel. 051 5878211).



BLEU LINE s.r.l.

Via Virgilio, 28 – Z.I. Villanova 47122 Forlì (FC) - (ITALIA)
Tel. +39 543 754430 - Fax +39 543 754162 - E-mail: bleuline@bleuline.it