

SCHEDA DATI DI SICUREZZA

Data di compilazione: maggio 2018, revisione 9.0

1. IDENTIFICAZIONE DELLA SOSTANZA/MISCELA E DELLA SOCIETÀ/IMPRESA**1.1 - Identificatore del prodotto**Nome commerciale: **TAC SPRAY**

Registrazione Ministero della Salute n 16548

1.2 - Usi identificati pertinenti della sostanza o della miscela e usi sconsigliati**Insetticida pronto all'uso a base di Deltametrina ed Esbiotrina ad azione abbattente e residuale - per uso domestico e civile.****Uso sconsigliato: non impiegare in agricoltura****1.3 - Informazioni sul fornitore della scheda di dati di sicurezza****BLEU LINE S.r.l.** Via Virgilio, 28 Z.I. Villanova - 47122 Forlì (FC) Tel 0543.754430 Fax 0543.754162**Tecnico competente della redazione della SDS:** bleuline@bleuline.it**1.4 - Numero telefonico di emergenza**

In caso di malessere consultare uno dei seguenti centri antiveleni:

Ospedale	Città	Indirizzo	CAP	Telefono
CAV "Osp. Pediatrico Bambino Gesù"	Roma	Piazza Sant'Onofrio, 4	00165	06-68593726
Az. Osp. Univ. Foggia	Foggia	V.le Luigi Pinto, 1	71122	0881-732326
Az. Osp. "A. Cardarelli"	Napoli	Via A. Cardarelli, 9	80131	081-7472870
CAV Policlinico "Umberto I"	Roma	V.le del Policlinico, 155	00161	06-49978000
CAV Policlinico "A. Gemelli"	Roma	Largo Agostino Gemelli, 9	00168	06-3054343
Az. Osp. "Careggi" U.O. Tossicologia Medica	Firenze	Largo Brambilla, 3	50134	055-7947819
CAV Centro Nazionale di Informazione Tossicologica	Pavia	Via Salvatore Maugeri, 10	27100	0382-24444
Osp. Niguarda Ca' Granda	Milano	Piazza Ospedale Maggiore, 3	20162	02-66101029
Azienda Ospedaliera Papa Giovanni XXIII	Bergamo	Piazza OMS, 1	24127	800883300

2. IDENTIFICAZIONE DEI PERICOLI**2.1. Classificazione della sostanza o della miscela**

Il prodotto è classificato pericoloso ai sensi del Regolamento (CE) 1272/2008 (CLP) (e successive modifiche ed adeguamenti). Il prodotto pertanto richiede una scheda dati di sicurezza conforme alle disposizioni del Regolamento (CE) 1907/2006 e successive modifiche.

Eventuali informazioni aggiuntive riguardanti i rischi per la salute e/o l'ambiente sono riportate alle sez. 11 e 12 della presente scheda.

2.1.1. Regolamento 1272/2008 (CLP) e successive modifiche ed adeguamenti

Classificazione e indicazioni di pericolo:

Aerosol 1	H222
/	H229
STOT SE3	H336

BLEU LINE s.r.l.

Via Virgilio, 28 – Z.I. Villanova 47122 Forlì (FC) - (ITALIA)
Tel. +39 543 754430 - Fax +39 543 754162 - E-mail: bleuline@bleuline.it

Aquatic Acute 1
 Aquatic Chronic 1
 /

H400
 H410
 EUH066

2.2. Elementi dell'etichetta

Etichettatura di pericolo ai sensi del Regolamento (CE) 1272/2008 (CLP) e successive modifiche ed adeguamenti.
 Pittogrammi di pericolo:



Avvertenze:

Pericolo

Indicazioni di pericolo:

H222	Aerosol altamente infiammabile.
H229	Recipiente sotto pressione: può esplodere per riscaldamento.
H336	Può provocare sonnolenza o vertigini.
H400	Molto tossico per gli organismi acquatici (pericoloso per l'ambiente acquatico-pericolo acuto, cat.1).
H410	Molto tossico per gli organismi acquatici con effetti di lunga durata (pericoloso per l'ambiente acquatico-pericolo cronico, cat. 1).
EUH066	L'esposizione ripetuta può provocare secchezza e screpolature della pelle.

Consigli di prudenza:

- P102 - Tenere fuori dalla portata dei bambini.
- P210 - Tenere lontano da fonti di calore / scintille / fiamme libere / superfici riscaldate. Non fumare.
- P251 - Recipiente sotto pressione: non perforare né bruciare, neppure dopo l'uso.
- P270 - Non mangiare, né bere, né fumare durante l'uso.
- P273 - Non disperdere nell'ambiente.
- P410+P412 - Proteggere dai raggi solari. Non esporre a temperature superiori a 50 °C / 122 °F.

2.3 - Altri pericoli

In base ai dati disponibili, il prodotto non contiene sostanze PBT o vPvB in percentuale superiore a 0,1%.

3. COMPOSIZIONE/INFORMAZIONI SUGLI INGREDIENTI

3.1 Sostanze

Informazione non pertinente

3.2 Miscele

Descrizione chimica: Insetticida e coformulanti in miscela.

Contiene:

NOME CHIMICO	CONC.	CLASSIFICAZIONE 1272/2008 (CLP)
DELTAMETRINA TEC. CAS 52918-63-5 EINECS 258-256-6 EU INDEX 607-319-00-X Reg n° : non soggetto	0,0225 %	Acute Tox. 3 H301 Acute Tox. 3 H331 Aquatic Acute 1 H400 M=1000000 Aquatic Chronic 1 H410 M=1000000
ESBIOTRINA TEC. CAS 260359-57-7 EINECS 209-542-4 EU INDEX 006-035-00-3 Reg n°: non soggetto	0,3%	Acute Tox. 4 H302 Acute Tox. 4 H332 Aquatic Acute 1 H400 M=100 Aquatic Chronic 1 H410 M=100

BLEU LINE s.r.l.

Via Virgilio, 28 – Z.I. Villanova 47122 Forlì (FC) - (ITALIA)
 Tel. +39 543 754430 - Fax +39 543 754162 - E-mail: bleuline@bleuline.it

PIPERONILBUTOSSIDO TEC. CAS 51-03-6 EINECS 200-076-7 EU INDEX // Reg n° : //	1,665%	Aquatic Acute 1 H400 M=1 Aquatic Chronic 1 H410 M=1
IDROCARBURI C11-13 ISOALCANI < 2% AROMATICI LIST NUMBER: 920-901-0 Reg n° : 01-2119456810-40	35-40%	Asp. Tox. 1 H304 EUH066
GPL, miscela di propano/n-butano/isobutano CAS N.A. EINECS N.A. EU INDEX N.A. Reg n° : N.A.	60%	Flam. Gas. 1 H220 Press. Gas. H280

Il testo completo delle indicazioni di pericolo (H) è riportato alla sezione 16 della scheda.

4. MISURE DI PRIMO SOCCORSO

4.1 Descrizione delle misure di primo soccorso

Misure di carattere generale: Nei casi di dubbio o qualora i sintomi persistano, ricorrere a cure mediche, fornendo le informazioni contenute nell'etichetta e nella presente scheda. Il primo intervento, in caso di infortunio, deve essere effettuato da personale addestrato per evitare ulteriori complicazioni o danni all'infortunato.

In caso di malessere, contattare un CENTRO ANTIVELENI o un medico. (P312)

Contatto con gli occhi: Eliminare eventuali lenti a contatto. Lavare abbondantemente con acqua, possibilmente corrente, a palpebre aperte, per almeno 15'; quindi proteggere gli occhi con garza sterile o un fazzoletto pulito, asciutti. RICORRERE AL MEDICO. Non usare colliri o pomate di alcun genere prima della visita o del consiglio dell'oculista.

Contatto con la pelle: Rimuovere gli indumenti contaminati. Lavare con abbondante acqua corrente e sapone le aree del corpo che sono venute a contatto con il prodotto.

Inalazione: Portare all'aria aperta e lasciare riposare. In caso di disturbi persistenti consultare il medico.

Ingestione: Consultare immediatamente un medico, mostrando la scheda di sicurezza. Non indurre il vomito per evitare il rischio di aspirazione attraverso le vie respiratorie.

4.2 Principali sintomi ed effetti, sia acuti che ritardati

Per sintomi ed effetti dovuti alle sostanze contenute vedere al capitolo 11.

4.3 Indicazione dell'eventuale necessità di consultare immediatamente un medico e trattamenti speciali

Trattamento sintomatico e controllo delle funzioni vitali.

5. MISURE ANTINCENDIO

5.1 Mezzi di estinzione

Mezzi di estinzione appropriati: Polvere dry, CO₂, acqua nebulizzata, schiuma.

Mezzi di estinzione da evitare: Acqua a getto pieno. L'acqua non è efficace per estinguere l'incendio tuttavia può essere utilizzata per raffreddare i contenitori chiusi esposti alla fiamma prevenendo scoppi ed esplosioni.

5.2 Pericoli speciali derivanti dalla sostanza o dalla miscela

Pericoli particolari di incendio: In caso di incendio, emissione di gas tossici e vapori irritanti. Si può creare sovrappressione nei contenitori esposti al fuoco con pericolo di esplosione.

BLEU LINE s.r.l.

Via Virgilio, 28 – Z.I. Villanova 47122 Forlì (FC) - (ITALIA)
Tel. +39 543 754430 - Fax +39 543 754162 - E-mail: bleuline@bleuline.it

5.3 Raccomandazioni per gli addetti all'estinzione degli incendi

Equipaggiamento di protezione: Indumenti normali per la lotta al fuoco, come un autorespiratore ad aria compressa a circuito aperto (EN 137), completo antifiamma (EN469), guanti antifiamma (EN 659) e stivali per Vigili del Fuoco (HO A29 oppure A30).

Procedure speciali: Contenere la propagazione. Mantenersi sopravento. Evitare di respirare i fumi. Raffreddare i contenitori esposti al fuoco con acqua nebulizzata. Evitare che le acque di estinzione si disperdano nell'ambiente.

6. MISURE IN CASO DI RILASCIO ACCIDENTALE

6.1 Precauzioni personali, dispositivi di protezione e procedure in caso di emergenza

Eliminare ogni sorgente di ignizione (sigarette, fiamme, scintille, ecc.) o di calore dall'area in cui si è verificata la perdita. Allontanare le persone non equipaggiate. Indossare guanti / indumenti protettivi / proteggere gli occhi / il viso.

6.2 Precauzioni ambientali

Tenere il prodotto lontano dagli scarichi, da acque fluviali e marine per evitare inquinamento ambientale (nel caso, avvisare le autorità competenti).

6.3 Metodi e materiali per il contenimento e per la bonifica

Assorbire il prodotto fuoriuscito con materiale assorbente inerte. Provvedere ad una sufficiente areazione del luogo interessato dalla perdita. Lo smaltimento del materiale contaminato deve essere effettuato conformemente alle disposizioni del punto 13.

6.4 Riferimento ad altre sezioni

Informazioni riguardanti la protezione individuale e lo smaltimento sono riportate alle sezioni 8 e 13.

7. MANIPOLAZIONE E IMMAGAZZINAMENTO

7.1 Precauzioni per la manipolazione sicura

Evitare l'accumulo di cariche elettrostatiche. Non vaporizzare su fiamme o corpi incandescenti. I vapori possono incendiarsi con esplosione, pertanto occorre evitarne l'accumulo tenendo aperte porte e finestre e assicurando una ventilazione incrociata. Non mangiare, nè bere, nè fumare durante l'impiego. Non respirare gli aerosol.

7.2 Condizioni per lo stoccaggio sicuro, comprese eventuali incompatibilità

Conservare negli imballaggi originali chiusi, lontano da alimenti e bevande ed in luoghi inaccessibili a bambini ed animali domestici. Possibilmente conservare a temperature comprese fra 5°C e 30°C.

7.3 Usi finali particolari

Informazioni non disponibili.

8. CONTROLLO DELL'ESPOSIZIONE / PROTEZIONE INDIVIDUALE

8.1 Parametri di controllo

Si vuole segnalare l'esistenza di valori limite per il piretro sia nel D.Lgs. 81/2008 e s.m.i., Allegato XXXVIII (TLW-TWA di 1 mg/m³ per il piretro depurato dai lattoni sensibilizzanti) sia dall'ACGIH (TLV-TWA di 5 mg/m³). Per ulteriori spiegazioni si veda la sezione 16 (note). In caso di esposizione professionale al preparato indossare i dispositivi di protezione personale indicati di seguito.

8.2 Controlli dell'esposizione

Precauzioni generali:	Usare la miscela secondo le indicazioni contenute in questa scheda. Utilizzare i dispositivi di protezione individuale indicati nella presente sezione.
Protezione respiratoria:	In ambienti poco ventilati nei quali si ritiene possibile la presenza di alte concentrazioni di miscela proteggere adeguatamente le vie respiratorie (maschera con filtro tipo A).
Protezione delle mani:	Usare guanti impermeabili resistenti ai prodotti chimici (EN 374).
Protezione degli occhi:	Usare occhiali protettivi con protezione laterale in caso di possibile contatto con gli occhi. Assicurarsi la disponibilità di docce e lavaggi oculari da usarsi in caso di emergenza.
Protezione della pelle:	Usare camici protettivi.

BLEU LINE s.r.l.

Via Virgilio, 28 – Z.I. Villanova 47122 Forlì (FC) - (ITALIA)
Tel. +39 543 754430 - Fax +39 543 754162 - E-mail: bleuline@bleuline.it

Controlli dell'esposizione ambientale.

Le emissioni da processi produttivi, comprese quelle da apparecchiature di ventilazione dovrebbero essere controllate ai fini del rispetto della normativa di tutela ambientale.

I residui del prodotto non devono essere scaricati senza controllo nelle acque di scarico o nei corsi d'acqua.

9. PROPRIETÀ FISICHE E CHIMICHE9.1 Informazioni sulle proprietà fisiche e chimiche fondamentali

Aspetto:	bombola aerosol
Colore:	N.D.
Odore:	caratteristico
Soglia olfattiva:	n.a.
pH:	N.D.
Punto di fusione o di congelamento:	N.D.
Punto di ebollizione iniziale:	N.D.
Intervallo di ebollizione:	N.D.
Punto di infiammabilità:	< 0°C
Tasso di evaporazione:	N.D.
Infiammabilità di solidi e gas:	N.D.
Limite inferiore infiammabilità:	N.D.
Limite superiore infiammabilità:	N.D.
Limite inferiore esplosività:	N.D.
Limite superiore esplosività:	N.D.
Tensione di vapore:	N.D.
Densità vapori:	N.D.
Peso specifico:	0,64 a 20°C (Kg/litro)
Solubilità:	N.D.
Coefficiente di ripartizione: n-ottanolo/acqua:	N.D.
Temperatura di autoaccensione:	N.D.
Temperatura di decomposizione:	N.D.
Viscosità:	N.D.
Proprietà esplosive:	N.D.
Proprietà ossidanti:	N.D.

9.2 Altre informazioni

Informazioni non disponibili.

10. STABILITÀ E REATTIVITÀ10.1 Reattività

Non vi sono particolari pericoli di reazione con altre sostanze nelle normali condizioni di impiego.

10.2 Stabilità chimica

Stabile nelle normali condizioni di impiego e stoccaggio.

10.3 Possibilità di reazioni pericolose

Non previste.

10.4 Condizioni da evitare

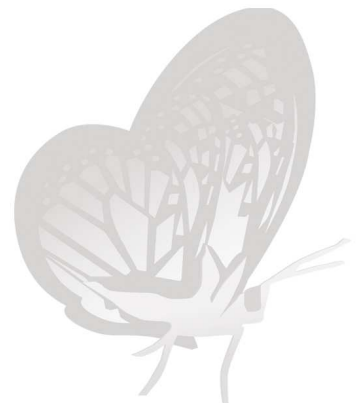
Evitare il surriscaldamento, le cariche elettrostatiche e qualunque fonte di accensione.

10.5 Materiali incompatibili

Informazioni non disponibili.

10.6 Prodotti di decomposizione pericolosi

La decomposizione termica causa la formazione di composti pericolosi.



11. INFORMAZIONI TOSSICOLOGICHE

- Meccanismo d'azione dei p.a.:** La **deltametrina** e l'**esbiotrina** (piretroidi) agiscono sul sistema nervoso centrale e periferico a livello delle membrane neuronali determinando una chiusura dei canali del sodio.
- Inalazione:** Per esposizioni prolungate, irritazione dell'apparato respiratorio e mal di testa, nausea, sonnolenza e vertigini.
- Ingestione:** Può causare irritazione delle mucose digerenti, ipersalivazione, nausea, vomito, diarrea, dolori addominali, depressione del sistema nervoso centrale, spasmi muscolari, convulsioni, dispnea; l'ingestione del liquido può causare la formazione di goccioline che, entrando nei polmoni, possono causare polmonite chimica.
- Contatto con la pelle:** Per contatti frequenti e prolungati, irritazioni e dermatiti persistenti, screpolature e secchezza della pelle.
- Contatto con gli occhi:** Arrossamento e irritazione congiuntivale.
- Dati tossicologici:** Principi attivi: **Deltametrina:** LD₅₀ acuta ratto 87 mg/kg (orale); LD₅₀ ratto > 2000 mg/kg (dermale acuta); LC₅₀ ratto (4h, inalatoria) 0,6 mg/l. **Esbiotrina:** LD₅₀ acuta ratto 500 mg/kg (orale); LD₅₀ ratto > 2000 mg/kg (dermale acuta); LC₅₀ ratto (4h, inalatoria) 2,87 mg/l. **Piperonilbutossido:** LD₅₀ acuta ratto 4570 mg/kg (orale); LD₅₀ coniglio > 2000 mg/kg (dermale acuta); LC₅₀ ratto (4h) > 5,9 mg/l.

12. INFORMAZIONI ECOLOGICHE

La miscela è altamente tossica per gli organismi acquatici e può provocare a lungo termine effetti negativi per l'ambiente acquatico.

12.1 Tossicità

Principi attivi: **Deltametrina:** LC₅₀ pesci 0,00015 mg/l (96h); EC₅₀ Daphnia magna 0,0000131 mg/l (48h); EC₅₀ alga > 9,1 mg/l (72h). **Esbiotrina:** LC₅₀ pesci 0,0086 mg/l (96h); EC₅₀ Daphnia magna 0,0095 mg/l (48h); EC₅₀ alga 2,9 mg/l (72h). **Piperonilbutossido:** LC₅₀ pesci 3,94 mg/l (96h); EC₅₀ Daphnia magna 0,51 mg/l (48h); EC₅₀ alga 3,89 mg/l (72h).

12.2 Persistenza e biodegradabilità

Informazioni non disponibili.

12.3 Potenziale di bioaccumulo

Informazioni non disponibili.

12.4 Mobilità nel suolo

Informazioni non disponibili.

12.5 Risultati della valutazione PBT e vPvB

In base ai dati disponibili, il prodotto non contiene sostanze PBT o vPvB in percentuale superiore a 0,1%.

12.6 Altri effetti avversi

Informazioni non disponibili.

13. CONSIDERAZIONI SULLO SMALTIMENTO13.1 Metodi di trattamento dei rifiuti

- Considerazioni generali:** Recuperare se possibile. Operare secondo le vigenti disposizioni locali e nazionali. I contenitori, anche se completamente svuotati, non devono essere dispersi nell'ambiente. Se contengono residui devono essere classificati, stoccati ed avviati ad un idoneo impianto di trattamento. Per un utilizzo non professionale il contenitore completamente vuoto può essere eliminato con i rifiuti domestici.
- Classificazione:** La classificazione del rifiuto è un obbligo del produttore dello stesso. Possibili codici CER: 07 04 13 (rifiuti solidi contenenti sostanze pericolose), 16 03 05 (rifiuti organici contenenti sostanze pericolose).

Smaltire il prodotto / recipiente secondo le disposizioni vigenti (P501)

BLEU LINE s.r.l.

Via Virgilio, 28 – Z.I. Villanova 47122 Forlì (FC) - (ITALIA)
Tel. +39 543 754430 - Fax +39 543 754162 - E-mail: bleuline@bleuline.it




14. INFORMAZIONI SUL TRASPORTO14.1. Numero ONU.

ADR / RID, IMDG, IATA:		1950	Codice classificazione	5F	
---------------------------	--	------	------------------------	----	--

14.2. Nome di spedizione dell' ONU.

ADR / RID:	AEROSOL			
IMDG:	AEROSOLS			
IATA:	AEROSOLS, FLAMMABLE			



14.3. Classi di pericolo connesso al trasporto.

ADR / RID:	Classe: 2	Etichetta: 2.1			
IMDG:	Classe: 2	Etichetta: 2.1			
IATA:	Classe: 2	Etichetta: 2.1			

14.4. Gruppo d' imballaggio.

ADR / RID, IMDG, IATA:		-			
---------------------------	--	---	--	--	--

14.5. Pericoli per l' ambiente.

ADR / RID:	Pericoloso per l' Ambiente.				
IMDG:	Marine Pollutant.				
IATA:	NO				

Per il trasporto aereo, il marchio di pericolo ambientale è obbligatorio solo per i N. ONU 3077 e 3082.

14.6. Precauzioni speciali per gli utilizzatori.

ADR / RID:		HIN - Kemler: --		Quantità Limitate 1 L	Codice di restrizione in galleria (D)
		Disposizione Speciale: -			
IMDG:		EMS: F-D, S-U		Quantità Limitate 1 L	
IATA:		Cargo:		Quantità massima: 150 Kg	Istruzioni Imballo: 203
		Pass.:		Quantità massima: 75 Kg	Istruzioni Imballo: 203
		Istruzioni particolari:		A145, A167, A802	

BLEU LINE s.r.l.

Via Virgilio, 28 – Z.I. Villanova 47122 Forlì (FC) - (ITALIA)
Tel. +39 543 754430 - Fax +39 543 754162 - E-mail: bleuline@bleuline.it

14.7. Trasporto di rinfuse secondo l' allegato II di MARPOL 73/78 ed il codice IBC.

Informazione non pertinente.

15. INFORMAZIONI SULLA REGOLAMENTAZIONE15.1 Disposizioni legislative e regolamentari su salute, sicurezza e ambiente specifiche per la sostanza o la miscela

Categoria Seveso - Direttiva 2012/18/CE: P3a-E1

Restrizioni relative al prodotto o alle sostanze contenute secondo l' Allegato XVII Regolamento (CE) 1907/2006:

Prodotto

Punto 40

Sostanze in Candidate List (Art. 59 REACH):

Nessuna

Sostanze soggette ad autorizzazione (Allegato XIV REACH):

Nessuna

Sostanze soggette ad obbligo di notifica di esportazione Reg. (CE) 649/2012:

Nessuna

Sostanze soggette alla Convenzione di Rotterdam:

Nessuna

Sostanze soggette alla Convenzione di Stoccolma:

Nessuna

Controlli Sanitari.

I lavoratori esposti a questo agente chimico pericoloso per la salute devono essere sottoposti alla sorveglianza sanitaria effettuata secondo le disposizioni dell' art. 41 del D.Lgs. 81 del 9 aprile 2008 salvo che il rischio per la sicurezza e la salute del lavoratore sia stato valutato irrilevante, secondo quanto previsto dall' art. 224 comma 2.

15.2 Valutazione della sicurezza chimica

Non è stata elaborata una valutazione di sicurezza chimica per la miscela e le sostanze in essa contenute.

16. ALTRE INFORMAZIONI**Considerazioni generali:**

L'informazione fornita su questa scheda di sicurezza corrisponde allo stato attuale delle nostre conoscenze e della nostra esperienza del prodotto, e non è esaustiva. Salvo indicazioni contrarie si applica al prodotto in quanto tale e conforme alle specifiche. In caso di combinazioni o miscele, assicurarsi che nessun nuovo pericolo possa manifestarsi. È comunque responsabilità dell'utilizzatore assicurarsi dell'idoneità e completezza delle informazioni in relazione al particolare uso che ne deve fare. Essa non dispensa in nessun caso l'utilizzatore del prodotto dal rispettare l'insieme delle norme legislative, amministrative e di regolamentazione relative al prodotto, all'igiene, alla sicurezza dei lavoratori e alla protezione dell'ambiente. Per ulteriori informazioni riguardo alla miscela consultare l'etichetta dello stesso apposta sulla confezione

Numero revisione:

9.0.

Data di compilazione:

maggio 2018.

Testo delle indicazioni di pericolo (H) citate alle sezioni 2-3 della scheda:

Aerosol 1	Aerosol infiammabile, categoria 1
STOT SE3	Tossicità specifica per organi bersaglio - esposizione singola, categoria di pericolo 3
Acute Tox. 3	Tossicità acuta, categoria 3
Acute Tox. 4	Tossicità acuta, categoria 4
Flam. Gas. 1	Gas infiammabile, categoria 1
Press. Gas	Gas sotto pressione
Press. Gas (Liq.)	Gas liquefatto
Asp. Tox. 1	Pericolo in caso di aspirazione, categoria 1
Aquatic Chronic 1	Pericoloso per l'ambiente acquatico, tossicità cronica categoria 1
Aquatic Acute 1	Pericoloso per l'ambiente acquatico, tossicità acuta categoria 1
H220	Gas altamente infiammabile.
H222	Aerosol altamente infiammabile
H229	Recipiente sotto pressione: può esplodere per riscaldamento.
H280	Contiene gas sotto pressione; può esplodere se riscaldato.
H301	Tossico se ingerito.
H302	Nocivo se ingerito.
H304	Può essere letale in caso di ingestione e di penetrazione nelle vie respiratorie.
H331	Tossico se inalato.
H332	Nocivo se inalato.
H336	Può provocare sonnolenza o vertigini.
H400	Molto tossico per gli organismi acquatici.
H410	Molto tossico per gli organismi acquatici con effetti di lunga durata.
EUH066	L'esposizione ripetuta può provocare secchezza e screpolatura della pelle.

Legenda:

- ADR: Accordo europeo per il trasporto delle merci pericolose su strada
- CAS NUMBER: Numero del Chemical Abstract Service
- CE50: Concentrazione che dà effetto al 50% della popolazione soggetta a test
- CE NUMBER: Numero identificativo in ESIS (archivio europeo delle sostanze esistenti)
- CLP: Regolamento CE 1272/2008
- DNEL: Livello derivato senza effetto
- EmS: Emergency Schedule
- GHS: Sistema armonizzato globale per la classificazione e la etichettatura dei prodotti chimici
- IATA DGR: Regolamento per il trasporto di merci pericolose della Associazione internazionale del trasporto aereo
- IC50: Concentrazione di immobilizzazione del 50% della popolazione soggetta a test
- IMDG: Codice marittimo internazionale per il trasporto delle merci pericolose
- IMO: International Maritime Organization
- INDEX NUMBER: Numero identificativo nell' Annesso VI del CLP
- LC50: Concentrazione letale 50%
- LD50: Dose letale 50%
- OEL: Livello di esposizione occupazionale
- PBT: Persistente, bioaccumulante e tossico secondo il REACH
- PEC: Concentrazione ambientale prevedibile
- PEL: Livello prevedibile di esposizione
- PNEC: Concentrazione prevedibile priva di effetti
- REACH: Regolamento CE 1907/2006
- RID: Regolamento per il trasporto internazionale di merci pericolose su treno
- TLV: Valore limite di soglia
- TLV CEILING: Concentrazione che non deve essere superata durante qualsiasi momento dell'esposizione lavorativa.
- TWA STEL: Limite di esposizione a breve termine
- TWA: Limite di esposizione medio pesato
- VOC: Composto organico volatile
- vPvB: Molto persistente e molto bioaccumulante secondo il REACH

BLEU LINE s.r.l.

Via Virgilio, 28 – Z.I. Villanova 47122 Forlì (FC) - (ITALIA)
 Tel. +39 543 754430 - Fax +39 543 754162 - E-mail: bleuline@bleuline.it



- WGK: Classe di pericolosità acquatica (Germania).

Normativa di riferimento:

Vengono rispettate le indicazioni fornite dalla seguente normativa europea:

- Regolamento (CE) 1272/2008 del Parlamento Europeo (CLP);
- Direttiva 98/24/CE (protezione della salute e della sicurezza dei lavoratori contro i rischi da agenti chimici) recepita dal D.Lgs 81/2008;
- regolamento (CE) 1907/2006 (REACH);
- Regolamento (CE) 790/2009 del Parlamento Europeo (I Atp. CLP);
- Regolamento (CE) 453/2010 del Parlamento Europeo;
- Regolamento (UE) 830/2015
- Banca dati sulle sostanze GESTIS - IFA (Institute für Arbeitsschutz der Deutschen Gesetzlichen Unfallversicherung).

Note (paragrafo 8):

TLV-TWA (Threshold Limit Value -Time Weighted Average): valori limite ponderati nelle 8 ore. **TLV-STEL** (Threshold Limit Value - Short Time Exposure Limit), valore massimo consentito per esposizioni brevi.

Alla sezione 8 viene citata l'ACGIH (American Conference of Governmental Industries Hygienists). I dati relativi ai valori limite di soglia (TLV-TWA) sono tratti dal supplemento al Vol. 3, n° 1 del Giornale degli igienisti industriali (AIDII) pubblicato nel 2014 e si riferiscono ai valori ACGIH del 2014.

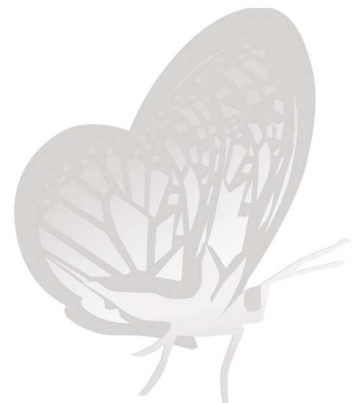
Modifiche rispetto alla revisione precedente.

Sono state apportate variazioni alle seguenti sezioni:

01 / 02 / 03 / 07 / 11 / 12 / 15 / 16.

Altre informazioni:

La presente scheda è stata realizzata in collaborazione con Bioikòs Ambiente S.r.l. con sede in via Rivani 99, BOLOGNA (Tel. 051 5878211).



BLEU LINE s.r.l.

Via Virgilio, 28 – Z.I. Villanova 47122 Forlì (FC) - (ITALIA)
Tel. +39 543 754430 - Fax +39 543 754162 - E-mail: bleuline@bleuline.it