

SCHEDA DATI DI SICUREZZA

Data di compilazione: giugno 2020, revisione 7.0

1. IDENTIFICAZIONE DELLA SOSTANZA/MISCELA E DELLA SOCIETÀ/IMPRESA**1.1 - Identificatore del prodotto**Nome commerciale: **PIRETROX™**

Registrazione Ministero della Salute n 2090

1.2 - Usi identificati pertinenti della sostanza o della miscela e usi sconsigliati**Insetticida liquido concentrato a rapida azione abbattente per uso domestico e civile.****Usò sconsigliato: non impiegare in agricoltura.****1.3 - Informazioni sul fornitore della scheda di dati di sicurezza****BLEU LINE S.r.l.** Via Virgilio 28 - Z.I. Villanova 47122 FORLÌ (FC) - Tel 0543 754430 Fax 0543 754162**Tecnico competente della redazione della SDS:** bleuline@bleuline.it**1.4 - Numero telefonico di emergenza**

In caso di malessere consultare uno dei seguenti centri antiveleni:

Ospedale	Città	Indirizzo	CAP	Telefono
Az. Osp. Univ. Foggia	Foggia	V.le Luigi Pinto, 1	71122	0881-732326
Az. Osp. "A. Cardarelli"	Napoli	Via A. Cardarelli, 9	80131	081-7472870
CAV Policlinico "Umberto I"	Roma	V.le del Policlinico, 155	00161	06-49978000
CAV Policlinico "A. Gemelli"	Roma	Largo Agostino Gemelli, 8	00168	06-3054343
Az. Osp. "Careggi" U.O. Tossicologia Medica	Firenze	Largo Brambilla, 3	50134	055-7947819
CAV Centro Nazionale di Informazione Tossicologica	Pavia	Via Salvatore Maugeri, 10	27100	0382-24444
Osp. Niguarda Ca' Granda	Milano	Piazza Ospedale Maggiore, 3	20162	02-66101029
Azienda Ospedaliera Papa Giovanni XXIII	Bergamo	Piazza OMS, 1	24127	800883300

2. IDENTIFICAZIONE DEI PERICOLI**2.1. Classificazione della sostanza o della miscela**

Il prodotto è classificato pericoloso ai sensi del Regolamento (CE) 1272/2008 (CLP) (e successive modifiche ed adeguamenti). Il prodotto pertanto richiede una scheda dati di sicurezza conforme alle disposizioni del Regolamento (CE) 1907/2006 e successive modifiche.

Eventuali informazioni aggiuntive riguardanti i rischi per la salute e/o l'ambiente sono riportate alle sez. 11 e 12 della presente scheda.

2.1.1. Regolamento 1272/2008 (CLP) e successive modifiche ed adeguamenti

Classificazione e indicazioni di pericolo:

Eye Dam. 1	H318
Aquatic Acute 1	H400
Aquatic Chronic 1	H410

BLEU LINE s.r.l.

Via Virgilio, 28 - Z. I. Villanova - 47122 Forlì (FC) - (ITALIA)
 Tel. +39 543 754430 - Fax +39 543 754162 - E-mail: bleuline@bleuline.it
 www.bleuline.it | www.divisioneleica.it

2.2. Elementi dell'etichetta

Etichettatura di pericolo ai sensi del Regolamento (CE) 1272/2008 (CLP) e successive modifiche ed adeguamenti.

Pittogrammi di pericolo:



Avvertenze: Pericolo

Indicazioni di pericolo:

- H318** Provoca gravi lesioni oculari.
H400 Molto tossico per gli organismi acquatici (pericoloso per l'ambiente acquatico-pericolo acuto, cat.1).
H410 Molto tossico per gli organismi acquatici con effetti di lunga durata (pericoloso per l'ambiente acquatico-pericolo cronico, cat. 1).

Consigli di prudenza:

- P101** In caso di consultazione di un medico, tenere a disposizione il contenitore o l'etichetta del prodotto.
P102 Tenere fuori dalla portata dei bambini.
P273 Non disperdere nell'ambiente.
P280 Indossare guanti / indumenti protettivi / Proteggere gli occhi / il viso.
P391 Raccogliere il materiale fuoriuscito.
P305 + P351 + P338 IN CASO DI CONTATTO CON GLI OCCHI: sciacquare accuratamente per parecchi minuti. Togliere le eventuali lenti a contatto se è agevole farlo. Continuare a sciacquare.
P310 Contattare immediatamente un CENTRO ANTIVELENI o un medico.
P501 Smaltire il prodotto/recipiente in punti di raccolta per rifiuti pericolosi o speciali.

CONTIENE: SODIO DIALCHILSOLFOSUCCINATO

2.3 - Altri pericoli

In base ai dati disponibili, il prodotto non contiene sostanze PBT o vPvB in percentuale superiore a 0,1%.

3. COMPOSIZIONE/INFORMAZIONI SUGLI INGREDIENTI

3.1 Sostanze

Informazione non pertinente.

3.2 Miscele

Descrizione chimica: Insetticida e coformulanti in miscela.

Contiene:

NOME CHIMICO	CONC.	CLASSIFICAZIONE 1272/2008 (CLP)
Chrysanthemum cinerariaefolium, estratto da fiori aperti e maturi di Tanacetum cinerariifolium ottenuto con solventi idrocarburici CAS 89997-63-7 EINECS 289-699-3 EU INDEX 613-022-00-6 Reg n° : //	1,25%	Acute Tox. 4 H302 Acute Tox. 4 H312 Acute Tox. 4 H332 Aquatic Acute 1 H400 M=100 Aquatic Chronic 1 H410 M=100

BLEU LINE s.r.l.

Via Virgilio, 28 - Z. I. Villanova - 47122 Forlì (FC) - (ITALIA)
Tel. +39 543 754430 - Fax +39 543 754162 - E-mail: bleuline@bleuline.it
www.bleuline.it | www.divisioneleica.it

IDROCARBURI, C10-C13, ISOALCANI, CICLICI, <2% AROMATICI CAS // EINECS 918-317-6 EU INDEX // REG N° : 01-2119474196-32-0004	1%	Asp. Tox. 1 H304 EUH066
SODIO DIALCHILSOLFOSUCCINATO CAS 577-11-7 EINECS 209-406-4 EU INDEX // Reg n° : 01-2119491296-29-xxxx	3-5%	Eye Dam. 1 H318 Skin Irrit. 2 H315

Il testo completo delle indicazioni di pericolo (H) è riportato alla sezione 16 della scheda.

4. MISURE DI PRIMO SOCCORSO

4.1 Descrizione delle misure di primo soccorso

Misure di carattere generale: Nei casi di dubbio o qualora i sintomi persistano, ricorrere a cure mediche, fornendo le informazioni contenute nell'etichetta e nella presente scheda. Il primo intervento, in caso di infortunio, deve essere effettuato da personale addestrato per evitare ulteriori complicazioni o danni all'infortunato.

Contatto con gli occhi: Eliminare eventuali lenti a contatto. Lavare abbondantemente con acqua, possibilmente corrente, a palpebre aperte, per almeno 15'; quindi proteggere gli occhi con garza sterile o un fazzoletto pulito, asciutti. **RICORRERE AL MEDICO.** Non usare colliri o pomate di alcun genere prima della visita o del consiglio dell'oculista.

Contatto con la pelle: Togliersi di dosso gli abiti contaminati. Farsi immediatamente la doccia. Chiamare subito un medico. Lavare gli indumenti contaminati prima di riutilizzarli.

Inalazione: Portare all'aria aperta e lasciare riposare. In caso di disturbi persistenti consultare il medico.

Ingestione: Consultare immediatamente un medico, mostrando la scheda di sicurezza. Non indurre il vomito. Non somministrare nulla che non sia espressamente autorizzato dal medico.

4.2 Principali sintomi ed effetti, sia acuti che ritardati

Per sintomi ed effetti dovuti alle sostanze contenute vedere al capitolo 11.

4.3 Indicazione dell'eventuale necessità di consultare immediatamente un medico e trattamenti speciali

Trattamento sintomatico e controllo delle funzioni vitali.

5. MISURE ANTINCENDIO

5.1 Mezzi di estinzione

Mezzi di estinzione appropriati: Polvere dry, CO₂, acqua nebulizzata, schiuma.

Mezzi di estinzione da evitare: Acqua a getto pieno. L'acqua non è efficace per estinguere l'incendio tuttavia può essere utilizzata per raffreddare i contenitori chiusi esposti alla fiamma prevenendo scoppi ed esplosioni.

5.2 Pericoli speciali derivanti dalla sostanza o dalla miscela

Pericoli particolari di incendio: In caso di incendio, emissione di gas tossici e vapori irritanti. Si può creare sovrappressione nei contenitori esposti al fuoco con pericolo di esplosione.

5.3 Raccomandazioni per gli addetti all'estinzione degli incendi

Equipaggiamento di protezione: Indumenti normali per la lotta al fuoco, come un autorespiratore ad aria compressa a circuito aperto (EN 137), completo antifiamma (EN469), guanti antifiamma (EN 659) e stivali per Vigili del Fuoco (HO A29 oppure A30).

Procedure speciali: Contenere la propagazione. Mantenersi sopravento. Evitare di respirare i fumi. Raffreddare i contenitori esposti al fuoco con acqua nebulizzata. Evitare che le acque di estinzione si disperdano nell'ambiente.

BLEU LINE s.r.l.

Via Virgilio, 28 - Z. I. Villanova - 47122 Forlì (FC) - (ITALIA)
Tel. +39 543 754430 - Fax +39 543 754162 - E-mail: bleuline@bleuline.it
www.bleuline.it | www.divisioneleica.it

6. MISURE IN CASO DI RILASCIO ACCIDENTALE

6.1 Precauzioni personali, dispositivi di protezione e procedure in caso di emergenza.

Bloccare la perdita se non c'è pericolo. Usare idonei mezzi di protezione individuale (vedere sez. 8). Non fumare od usare fiamme libere. Queste indicazioni sono valide sia per gli addetti alle lavorazioni che per gli interventi in emergenza.

6.2 Precauzioni ambientali

Tenere il prodotto lontano dagli scarichi, da acque fluviali e marine per evitare inquinamento ambientale (nel caso, avvisare le autorità competenti).

6.3 Metodi e materiali per il contenimento e per la bonifica

Aspirare il prodotto fuoriuscito in recipiente idoneo. Valutare la compatibilità del recipiente da utilizzare con il prodotto, verificando la sezione 10. Assorbire il rimanente con materiale assorbente inerte.

Provvedere ad una sufficiente areazione del luogo interessato dalla perdita. Verificare le eventuali incompatibilità per il materiale dei contenitori in sezione 7. Lo smaltimento del materiale contaminato deve essere effettuato conformemente alle disposizioni del punto 13.

6.4 Riferimento ad altre sezioni

Informazioni riguardanti la protezione individuale e lo smaltimento sono riportate alle sezioni 8 e 13.

7. MANIPOLAZIONE E IMMAGAZZINAMENTO

7.1 Precauzioni per la manipolazione sicura

Tenere lontano da calore, scintille e fiamme libere, non fumare né usare fiammiferi o accendini. Senza adeguata ventilazione, i vapori possono accumularsi al suolo ed incendiarsi anche a distanza, se innescati, con pericolo di ritorno di fiamma. Evitare l'accumulo di cariche elettrostatiche. Non mangiare, nè bere, nè fumare durante l'impiego. Togliere gli indumenti contaminati e i dispositivi di protezione prima di accedere alle zone in cui si mangia. Evitare la dispersione del prodotto nell'ambiente.

7.2 Condizioni per l'immagazzinamento sicuro, comprese eventuali incompatibilità

Conservare solo nel contenitore originale. Conservare in luogo fresco e ben ventilato, lontano da fonti di calore, fiamme libere, scintille ed altre sorgenti di accensione. Conservare i contenitori lontano da eventuali materiali incompatibili, verificando la sezione 10.

7.3 Usi finali particolari

Informazioni non disponibili.

8. CONTROLLO DELL'ESPOSIZIONE / PROTEZIONE INDIVIDUALE

8.1 Parametri di controllo

Per l'ambiente di lavoro il D.Lgs. 81/2008 (Allegato XXXVIII) indica i seguenti valori limite: **Piretro** (piretro depurato dai lattoni sensibilizzanti, CAS 8003-34-7) TLV-TWA di 1 mg/m³. Non sono disponibili valori limite biologici. In caso di esposizione professionale alla miscela indossare i dispositivi di protezione personale indicati di seguito.

8.2 Controlli dell'esposizione

Precauzioni generali:	Usare la miscela secondo le indicazioni contenute in questa scheda. Utilizzare i dispositivi di protezione individuale indicati nella presente sezione.
Protezione respiratoria:	In ambienti poco ventilati nei quali si ritiene possibile la presenza di alte concentrazioni di miscela proteggere adeguatamente le vie respiratorie (maschera con filtro tipo A).
Protezione delle mani:	Usare guanti di protezione evitando il contatto diretto con le mani.
Protezione degli occhi:	Non richiesta nessuna protezione particolare.
Protezione della pelle:	Usare camici protettivi.

Controlli dell'esposizione ambientale.

Le emissioni da processi produttivi, comprese quelle da apparecchiature di ventilazione dovrebbero essere controllate ai fini del rispetto della normativa di tutela ambientale. I residui del prodotto non devono essere scaricati senza controllo nelle acque di scarico o nei corsi d'acqua.

BLEU LINE s.r.l.

Via Virgilio, 28 - Z. I. Villanova - 47122 Forlì (FC) - (ITALIA)
Tel. +39 543 754430 - Fax +39 543 754162 - E-mail: bleuline@bleuline.it
www.bleuline.it | www.divisioneleica.it

9. PROPRIETÀ FISICHE E CHIMICHE9.1 Informazioni sulle proprietà fisiche e chimiche fondamentali.

Aspetto:	Liquido
Colore:	ambrato
Odore:	caratteristico
Soglia olfattiva:	n.a.
pH:	N.D.
Punto di fusione o di congelamento:	< 0°C
Punto di ebollizione iniziale:	N.D.
Intervallo di ebollizione:	N.D.
Punto di infiammabilità:	N.D.
Tasso di evaporazione:	N.D.
Infiammabilità di solidi e gas:	N.D.
Limite inferiore infiammabilità:	N.D.
Limite superiore infiammabilità:	N.D.
Limite inferiore esplosività:	N.D.
Limite superiore esplosività:	N.D.
Tensione di vapore:	N.D.
Densità vapori:	N.D.
Densità relativa:	0,88 Kg/dm ³ a 20°C
Solubilità:	in acqua forma emulsione
Coefficiente di ripartizione: n-ottanolo/acqua:	N.D.
Temperatura di autoaccensione:	N.D.
Temperatura di decomposizione:	N.D.
Viscosità:	N.D.
Proprietà esplosive:	N.D.
Proprietà ossidanti:	N.D.

9.2 Altre informazioni.

Informazioni non disponibili.

10. STABILITÀ E REATTIVITÀ10.1 Reattività

Non vi sono particolari pericoli di reazione con altre sostanze nelle normali condizioni di impiego.

10.2 Stabilità chimica

Stabile nelle normali condizioni di impiego e stoccaggio.

10.3 Possibilità di reazioni pericolose

I vapori possono formare miscele esplosive con l'aria.

10.4 Condizioni da evitare

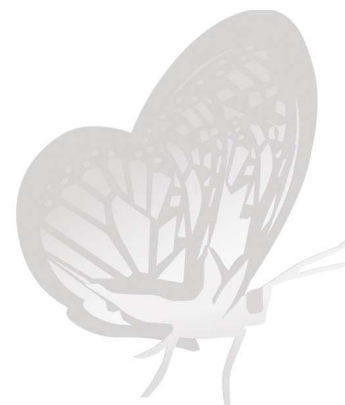
Evitare il surriscaldamento. Evitare l'accumulo di cariche elettrostatiche. Evitare qualunque fonte di accensione.

10.5 Materiali incompatibili

Informazioni non disponibili.

10.6 Prodotti di decomposizione pericolosi

La decomposizione termica causa la formazione di composti pericolosi.



BLEU LINE s.r.l.

Via Virgilio, 28 - Z. I. Villanova - 47122 Forlì (FC) - (ITALIA)
 Tel. +39 543 754430 - Fax +39 543 754162 - E-mail: bleuline@bleuline.it
 www.bleuline.it | www.divisioneleica.it

11. INFORMAZIONI TOSSICOLOGICHE

11.1 Informazioni sugli effetti tossicologici

Meccanismo d'azione dei p.a.: Il **piretro** agisce sul sistema nervoso centrale e periferico a livello delle membrane neuronali determinando una chiusura dei canali del sodio.

Inalazione: Per esposizioni prolungate, irritazione dell'apparato respiratorio e mal di testa, nausea, sonnolenza e vertigini.

Ingestione: Può causare irritazione delle mucose digerenti, ipersalivazione, nausea, vomito, diarrea, dolori addominali, depressione del sistema nervoso centrale, spasmi muscolari, convulsioni, dispnea; l'ingestione del liquido può causare la formazione di goccioline che, entrando nei polmoni, possono causare polmonite chimica.

Contatto con la pelle: Per contatti frequenti e prolungati, irritazioni e dermatiti persistenti, screpolature e secchezza della pelle.

Contatto con gli occhi: Possibile arrossamento e irritazione congiuntivale.

Dati tossicologici: Principi attivi: **Concentrato di piretro raffinato:** LD₅₀ ratto 1750 mg/kg (orale); LD₅₀ ratto >5000 mg/kg (dermale); LC₅₀ ratto (inalatoria, 4h) >2,06 mg/l.

12. INFORMAZIONI ECOLOGICHE

La miscela è altamente tossica per gli organismi acquatici e può provocare a lungo termine effetti negativi per l'ambiente acquatico.

12.1 Tossicità

Principio attivo: **Chrysanthemum cinerariaefolium, estratto da fiori aperti e maturi di Tanacetum cinerariifolium ottenuto con solventi idrocarburici:** LC₅₀ pesci 0,0052 mg/l (96h).

12.2 Persistenza e biodegradabilità

Informazioni non disponibili.

12.3 Potenziale di bioaccumulo

Informazioni non disponibili.

12.4 Mobilità nel suolo

Informazioni non disponibili.

12.5 Risultati della valutazione PBT e vPvB

Informazioni non disponibili.

12.6 Altri effetti avversi

Informazioni non disponibili.

13. CONSIDERAZIONI SULLO SMALTIMENTO

13.1 Metodi di trattamento dei rifiuti

Considerazioni generali: Recuperare se possibile. Operare secondo le vigenti disposizioni locali e nazionali. I contenitori, anche se completamente svuotati, non devono essere dispersi nell'ambiente. Se contengono residui devono essere classificati, stoccati ed avviati ad un idoneo impianto di trattamento. Per un utilizzo non professionale il contenitore completamente vuoto può essere eliminato con i rifiuti domestici.

Classificazione: La classificazione del rifiuto è un obbligo del produttore dello stesso. Possibili codici CER: 07 04 13 (rifiuti solidi contenenti sostanze pericolose), 16 03 05 (rifiuti organici contenenti sostanze pericolose).

BLEU LINE s.r.l.

Via Virgilio, 28 - Z. I. Villanova - 47122 Forlì (FC) - (ITALIA)
Tel. +39 543 754430 - Fax +39 543 754162 - E-mail: bleuline@bleuline.it
www.bleuline.it | www.divisioneleica.it

14. INFORMAZIONI SUL TRASPORTO14.1. Numero ONU.

ADR / RID, IMDG, IATA: 3082

14.2. Nome di spedizione dell' ONU.

ADR / RID: MATERIA PERICOLOSA PER L' AMBIENTE, LIQUIDA, N.A.S. (*Chrysanthemum cinerariaefolium*)
 IMDG: ENVIRONMENTALLY HAZARDOUS SUBSTANCE, LIQUID, N.O.S. (*Chrysanthemum cinerariaefolium*)
 IATA: ENVIRONMENTALLY HAZARDOUS SUBSTANCE, LIQUID, N.O.S. (*Chrysanthemum cinerariaefolium*)

14.3. Classi di pericolo connesso al trasporto.

ADR / RID: Classe: 9 Etichetta: 9

IMDG: Classe: 9 Etichetta: 9

IATA: Classe: 9 Etichetta: 9

14.4. Gruppo d'imballaggio.

ADR / RID, IMDG, IATA: III

14.5. Pericoli per l'ambiente.

ADR / RID: Pericoloso per l' Ambiente.

IMDG: Marine Pollutant.

IATA: Pericoloso per l' Ambiente.

14.6. Precauzioni speciali per gli utilizzatori.

ADR / RID: HIN - Kemler: 90

Quantità
Limitate 5 LCodice di
restrizione in
galleria (-)IMDG: Disposizione Speciale: -
EMS: F-A, S-FQuantità
Limitate 5 L

IATA: Cargo:

Quantità
massima: 450 L

Pass.:

Quantità
massima: 450 L

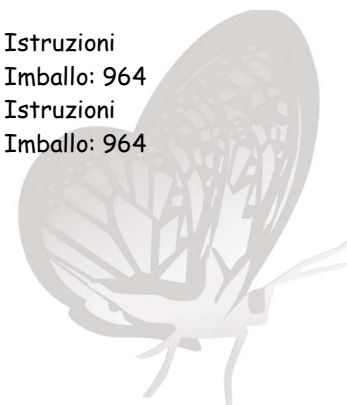
Istruzioni particolari:

A97, A158,
A197Istruzioni
Imballo: 964
Istruzioni
Imballo: 96414.7. Trasporto di rinfuse secondo l' allegato II di MARPOL 73/78 ed il codice IBC.

Informazione non pertinente.

BLEU LINE s.r.l.

Via Virgilio, 28 - Z. I. Villanova - 47122 Forlì (FC) - (ITALIA)
 Tel. +39 543 754430 - Fax +39 543 754162 - E-mail: bleuline@bleuline.it
 www.bleuline.it | www.divisioneleica.it



15. INFORMAZIONI SULLA REGOLAMENTAZIONE15.1 Disposizioni legislative e regolamentari su salute, sicurezza e ambiente specifiche per la sostanza o la miscelaCategoria Seveso: 9 i)Restrizioni relative al prodotto o alle sostanze contenute secondo l' Allegato XVII Regolamento (CE) 1907/2006:
Prodotto: Punto 3Sostanze in Candidate List (Art. 59 REACH):

Nessuna

Sostanze soggette ad autorizzazione (Allegato XIV REACH):

Nessuna

Sostanze soggette ad obbligo di notifica di esportazione Reg. (CE) 649/2012:

Nessuna

Sostanze soggette alla Convenzione di Rotterdam:

Nessuna

Sostanze soggette alla Convenzione di Stoccolma:

Nessuna

Controlli Sanitari:

I lavoratori esposti a questo agente chimico pericoloso per la salute devono essere sottoposti alla sorveglianza sanitaria effettuata secondo le disposizioni dell'art. 41 del D.Lgs. 81 del 9 aprile 2008 salvo che il rischio per la sicurezza e la salute del lavoratore sia stato valutato irrilevante, secondo quanto previsto dall'art. 224 comma 2.

15.2 Valutazione della sicurezza chimica

Non è stata elaborata una valutazione di sicurezza chimica per la miscela e le sostanze in essa contenute.

16. ALTRE INFORMAZIONI**Considerazioni generali:**

L'informazione fornita su questa scheda di sicurezza corrisponde allo stato attuale delle nostre conoscenze e della nostra esperienza del prodotto, e non è esaustiva. Salvo indicazioni contrarie si applica al prodotto in quanto tale e conforme alle specifiche. In caso di combinazioni o miscele, assicurarsi che nessun nuovo pericolo possa manifestarsi. È comunque responsabilità dell'utilizzatore assicurarsi dell'idoneità e completezza delle informazioni in relazione al particolare uso che ne deve fare. Essa non dispensa in nessun caso l'utilizzatore del prodotto dal rispettare l'insieme delle norme legislative, amministrative e di regolamentazione relative al prodotto, all'igiene, alla sicurezza dei lavoratori e alla protezione dell'ambiente. Per ulteriori informazioni riguardo alla miscela consultare l'etichetta dello stesso apposta sulla confezione

Numero revisione:**7.0.****Data di compilazione:****giugno 2020.****Testo delle indicazioni di pericolo (H) citate alle sezioni 2-3 della scheda:**

Acute Tox. 1	Tossicità acuta, categoria 1
Acute Tox. 4	Tossicità acuta, categoria 4
Skin Irrit.2	Irritazione cutanea, categoria 2
Eye Dam. 1	Lesioni oculari gravi, categoria 1
Aquatic Acute 1	Pericoloso per l'ambiente acquatico, tossicità acuta categoria 1
Aquatic Chronic 1	Pericoloso per l'ambiente acquatico, tossicità cronica categoria 1
H302	Nocivo se ingerito.
H312	Nocivo a contatto con la pelle.

BLEU LINE s.r.l.

Via Virgilio, 28 - Z. I. Villanova - 47122 Forlì (FC) - (ITALIA)
Tel. +39 543 754430 - Fax +39 543 754162 - E-mail: bleuline@bleuline.it
www.bleuline.it | www.divisioneleica.it

H304	Può essere letale in caso ingestione e di penetrazione nelle vie respiratorie.
H315	Provoca irritazione cutanea.
H318	Provoca gravi lesioni oculari.
H332	Nocivo se inalato.
H400	Molto tossico per gli organismi acquatici.
H410	Molto tossico per gli organismi acquatici con effetti di lunga durata.
EUH066	L'esposizione ripetuta può provocare secchezza o screpolature della pelle.

Legenda:

- ADR: Accordo europeo per il trasporto delle merci pericolose su strada
- CAS NUMBER: Numero del Chemical Abstract Service
- CE50: Concentrazione che dà effetto al 50% della popolazione soggetta a test
- CE NUMBER: Numero identificativo in ESIS (archivio europeo delle sostanze esistenti)
- CLP: Regolamento CE 1272/2008
- DNEL: Livello derivato senza effetto
- EmS: Emergency Schedule
- GHS: Sistema armonizzato globale per la classificazione e la etichettatura dei prodotti chimici
- IATA DGR: Regolamento per il trasporto di merci pericolose della Associazione internazionale del trasporto aereo
- IC50: Concentrazione di immobilizzazione del 50% della popolazione soggetta a test
- IMDG: Codice marittimo internazionale per il trasporto delle merci pericolose
- IMO: International Maritime Organization
- INDEX NUMBER: Numero identificativo nell'Annesso VI del CLP
- LC50: Concentrazione letale 50%
- LD50: Dose letale 50%
- OEL: Livello di esposizione occupazionale
- PBT: Persistente, bioaccumulante e tossico secondo il REACH
- PEC: Concentrazione ambientale prevedibile
- PEL: Livello prevedibile di esposizione
- PNEC: Concentrazione prevedibile priva di effetti
- REACH: Regolamento CE 1907/2006
- RID: Regolamento per il trasporto internazionale di merci pericolose su treno
- TLV: Valore limite di soglia
- TLV CEILING: Concentrazione che non deve essere superata durante qualsiasi momento dell'esposizione lavorativa.
- TWA STEL: Limite di esposizione a breve termine
- TWA: Limite di esposizione medio pesato
- VOC: Composto organico volatile
- vPvB: Molto persistente e molto bioaccumulante secondo il REACH
- WGK: Classe di pericolosità acquatica (Germania).

Normativa di riferimento:

Vengono rispettate le indicazioni fornite dalla seguente normativa europea:

- Regolamento (CE) 1272/2008 del Parlamento Europeo (CLP);
- Direttiva 98/24/CE (protezione della salute e della sicurezza dei lavoratori contro i rischi da agenti chimici) recepita dal D.Lgs 81/2008;
- regolamento (CE) 1907/2006 (REACH);
- Regolamento (CE) 790/2009 del Parlamento Europeo (I Atp. CLP);
- Regolamento (CE) 453/2010 del Parlamento Europeo;
- Regolamento (UE) 2015/830 della Commissione;
- Banca dati sulle sostanze GESTIS - IFA (Institute für Arbeitsschutz der Deutschen Gesetzlichen Unfallversicherung).

BLEU LINE s.r.l.

Via Virgilio, 28 - Z. I. Villanova - 47122 Forlì (FC) - (ITALIA)
 Tel. +39 543 754430 - Fax +39 543 754162 - E-mail: bleuline@bleuline.it
 www.bleuline.it | www.divisioneleica.it

Note (paragrafo 8):

TLV-TWA (Threshold Limit Value -Time Weighted Average): valori limite ponderati nelle 8 ore. **TLV-STEL** (Threshold Limit Value - Short Time Exposure Limit), valore massimo consentito per esposizioni brevi.

Alla sezione 8 viene citata l'ACGIH (American Conference of Governmental Industries Hygienists). I dati relativi ai valori limite di soglia (TLV-TWA) sono tratti dal supplemento al Vol. 3, n° 1 del Giornale degli igienisti industriali (AIDII) pubblicato nel 2014 e si riferiscono ai valori ACGIH del 2014.

Modifiche rispetto alla revisione precedente.

Sono state apportate variazioni alle seguenti sezioni:

01 / 02 / 03 / 04 / 05 / 06 / 07 / 08 / 09 / 10 / 12 / 14 / 15 / 16.

Altre informazioni:

La presente scheda è stata realizzata in collaborazione con Ecol Studio S.p.A. con sede operativa in via Rivani 99, BOLOGNA (Tel. 051 5878211).



BLEU LINE s.r.l.

Via Virgilio, 28 - Z. I. Villanova - 47122 Forlì (FC) - (ITALIA)
Tel. +39 543 754430 - Fax +39 543 754162 - E-mail: bleuline@bleuline.it
www.bleuline.it | www.divisioneleica.it